

KOHL ARCHITEKTI s.r.o.

Stavba:

**REKONSTRUKCE VÝPRAVNÍ BUDOVY
V ŽST. HAVÍŘOV**

Místo stavby:

**3745; 3746/1; 3746/2; 3747/1; 3747/2;
3747/3; 3748/1; 3748/2; 3749/1; 3749/3;
3750/1; 3751/1;**

Stupeň:

STAVEBNÍ POVOLENÍ A REALIZACE STAVBY

Část

F _ ZÁSADY ORGANIZACE VÝSTAVBY

Investor:

SPRÁVA ŽELEZNIČNÍ DOPRAVNÍ CESTY**STÁTNÍ ORGANIZACE****DLÁŽDĚNÁ 1003/7, 110 00 PRAHA 1**

Odpovědný projektant:

ING. ARCH. DANIEL LABUZÍK

Zpracoval:

ING. ARCH. FILIP CIAHOTNÝ

Datum vydání:

0 1 / 2 0 1 9

SOUPIS PRŮVODNÍCH PŘÍLOH

Příloha č. 5 vyhlášky č. 146/2008 Sb.

Rozsah a obsah projektové dokumentace staveb na dráze pro vydání stavebního povolení

Projektová dokumentace obsahuje části

- A. Průvodní zpráva
- B. Souhrnná část
- C. Situace stavby
- D. Technologická část
- E. Stavební část
- F. Zásady organizace výstavby
- G. Náklady stavby (pozn. slouží pouze pro potřeby stavebníka)
- H. Doklady
- I. Geodetická dokumentace

Projektová dokumentace pro stavby drah a staveb na dráze se zpracovává v jednom stupni a to na úrovni dokumentace zahrnující jednak projektovou dokumentaci pro vydání stavebního povolení nebo k oznámení ve zkráceném řízení a jednak projektovou dokumentaci pro provádění stavby s výjimkou vybraných provozních souborů technologické části, které se dopracovávají samostatně jako součást dodávky.

Organizace výstavby se vypracuje pro celou stavbu. Navrhuje optimální organizaci stavby z hlediska požadavků stavebníka a jeho omezujících podmínek. Musí být minimalizován negativní vliv provádění stavby na životní prostředí. Organizace výstavby řeší vazby jednotlivých provozních souborů a stavebních objektů na ostatní části stavby, přístupy na staveniště a nabízí v úvahu přicházející plochy pro zařízení staveniště. U rozsáhlých, nebo technicky náročných částí stavby je možno, na základě požadavku stavebníka, vypracovat samostatné postupy výstavby objektů (např. velkých mostů, tunelů, rozsáhlých kolejíšť).

OBSAH

A) CHARAKTERISTIKA STAVENIŠTĚ, JEHO USPOŘÁDÁNÍ, VČETNĚ PLOCH ZAŘÍZENÍ STAVENIŠTĚ, VČETNĚ ZAJIŠTĚNÍ ZÁKLADNÍCH PODMÍNEK PRO SAMOSTATNÝ A BEZPEČNÝ POHYB OSOB S OMEZENOU SCHOPNOSTÍ POHYBU A ORIENTACE NA KOMUNIKACÍCH A PLOCHÁCH SOUVISEJÍCÍCH SE STAVENIŠTĚM,	5
ÚDAJE O STAVBĚ	5
A. 1) NÁZEV STAVBY,	5
A. 2) MÍSTO STAVBY - ADRESA, ČÍSLO POPISNÁ, KATASTRÁLNÍ ÚZEMÍ, PARCELNÍ ČÍSLO POZEMKŮ,	5
A. 3) PŘEDMĚT DOKUMENTACE - NOVÁ STAVBA NEBO ZMĚNA DOKONČENÉ STAVBY, TRVALÁ NEBO DOČASNÁ STAVBA, ÚČEL UŽÍVÁNÍ STAVBY.....	6
A. 4) ÚDAJE O ŽADATELI	8
A. 5) ÚDAJE O ZPRACOVATELI DOKUMENTACE	8
A) JMÉNO, PŘÍJMENÍ, OBCHODNÍ FIRMA, IDENTIFIKAČNÍ ČÍSLO OSOBY, MÍSTO PODNIKÁNÍ (FYZICKÁ OSOBA PODNIKAJÍCÍ) NEBO OBCHODNÍ FIRMA NEBO NÁZEV, IDENTIFIKAČNÍ ČÍSLO OSOBY, ADRESA SÍDLA (PRÁVNICKÁ OSOBA),	8
A. 6) POŽADAVKY NA REALIZACI.....	10
A. 6) PLOCHY STAVENIŠTĚ	18
A. 7) PŘEDPOKLÁDANÉ ÚPRAVY STAVENIŠTĚ	19
A. 8) OPLOCENÍ STAVENIŠTĚ.....	21
A. 9) TRVALÉ DEPONIE A MEZIDEPONIE.....	21
B) VYUŽITÍ STÁVAJÍCÍCH NEBO BUDOVANÝCH OBJEKTŮ,	21
B. 1) DOČASNÉ ODHLUČNĚNÍ PRACOVNÍHO MÍSTA DOPRAVNÍ KANCELÁŘE	22
B. 2) DOČASNÉ PROTIPRACHOVÉ ZÁBRANY VE SDĚLOVACÍCH MÍSTNOSTECH	22
B. 3) BEZPEČNÉ KORIDORY PRO ZAMĚSTNANCE.....	22
C) MOŽNOSTI NAPOJENÍ NA KANALIZACI A ZDROJE VODY, ELEKTRICKÉ ENERGIE, PLYN, TELEKOMUNIKACE, DOPRAVNÍ SÍŤ,	23
C. 1) ELEKTRICKÁ ENERGIE	23
C. 2) ZDROJ VODY	23
C. 3) KANALIZACE.....	23
C. 4) DATOVÉ ROZVODY	23
C. 5) KLIMATIZACE	23
D) DOPRAVNÍ TRASY (PŘÍPADNÉ ZŘÍZENÍ NOVÝCH SJEZDŮ Z KOMUNIKACÍ A NÁVRHY DOPRAVNÍCH OPATŘENÍ) MUSÍ BÝT PROJEDNÁNY S PŘÍSLUŠNÝMI ORGÁNY (POLICIE ČESKÉ REPUBLIKY, ŘEDITELSTVÍ SILNIC A DÁLNIC ČESKÉ REPUBLIKY, ATD.),	24
D. 1) PŘÍJEZDY A PŘÍSTUPY NA STAVENIŠTĚ.....	24

E) ZABEZPEČENÍ OCHRANNÝCH PÁSEM, OCHRANA OBJEKTŮ A ZELENĚ,	26
F) ÚDAJE O ZVLÁŠTNÍCH OPATŘENÍCH A O PROVÁDĚNÍ VYŽADUJÍCÍ BEZPEČNOSTNÍ OPATŘENÍ, ...	28
G) VLIV PROVÁDĚNÍ STAVBY NA ŽIVOTNÍ PROSTŘEDÍ,	29
G. 1) HLUK STAVEBNÍCH STROJŮ A DOPRAVNÍCH PROSTŘEDKŮ	29
G. 2) ZNEČIŠŤOVÁNÍ OVZDUŠÍ VÝFUKOVÝMI PLYNY A PRACHEM	30
G. 3) ZNEČIŠŤOVÁNÍ KOMUNIKACÍ BLÁTEM A ZBYTKY STAVEBNÍHO MATERIÁLU	30
G. 4) STROJNÍ BOURÁNÍ.....	30
G. 5) OCHRANA PROTI ZNEČIŠŤOVÁNÍ POZEMNÍCH A POVRCHOVÝCH VOD A KANALIZACÍ	31
G. 6) OCHRANA VEGETACE PŘED POŠKOZENÍM	31
G. 7) NAKLÁDÁNÍ S ODPADY.....	31
H) POPIS POSTUPU STAVBY, PŘEDPOKLÁDANÉ TERMÍNY ZAHÁJENÍ A UKONČENÍ STAVBY,	35
H. 1) ETAPIZACE VÝSTAVBY	35
H. 2) ORIENTAČNÍ LHŮTY VÝSTAVBY A PŘEHLED ROZHODUJÍCÍCH DÍLČÍCH TERMÍNŮ	46
I) POSTUPNÉ UVÁDĚNÍ DO PROVOZU,	46
J) POŽADAVKY NA VÝLUKY VEŘEJNÉ DOPRAVY,	46
K) PRO STAVBY UMÍSTĚNÉ V ZÁTOPOVÉM ÚZEMÍ SE UPŘESNÍ POVODŇOVÝ A HAVARIJNÍ PLÁN, POKUD DOJDE KE ZMĚNÁM OPROTI PROJEDNANÉMU POVODŇOVÉMU PLÁNU Z PŘEDCHOZÍHO STUPNĚ DOKUMENTACE,	48
L) POPIS STAVEB ZAŘÍZENÍ STAVENIŠTĚ VYŽADUJÍCÍCH OHLÁŠENÍ,	48
L. 1) ZAŘÍZENÍ STAVENIŠTĚ	49
M) ÚPRAVY Z HLEDISKA BEZPEČNOSTI A OCHRANY ZDRAVÍ TŘETÍCH OSOB, VČETNĚ NUTNÝCH ÚPRAV PRO OSOBY S OMEZENOU SCHOPNOSTÍ POHYBU A ORIENTACE,	55
M. 1) PŘÍSTUP ZAMĚSTNANCŮ	55
M. 2) PŘÍSTUP CESTUJÍCÍCH NA NÁSTUPIŠTĚ.....	56
M. 3) DOČASNÉ AUTOBUSOVÉ ZASTÁVKY	56
M. 4) STÁNÍ PRO VOZIDLA TAXI	58
N) ŘEŠENÍ TECHNICKÉ A DOPRAVNÍ INFRASTRUKTURY VČETNĚ ŘEŠENÍ DOPRAVY V KLIDU, DODRŽENÍ PODMÍNEK STANOVENÝCH PRO NAVRHOVÁNÍ STAVEB NA PODDOLOVANÉM A SVÁŽNÉM ÚZEMÍ,	58
O) STANOVENÍ PODMÍNEK PRO PROVÁDĚNÍ STAVBY Z HLEDISKA BEZPEČNOSTI A OCHRANY ZDRAVÍ PŘI PRÁCI.	59
2. VÝKRESY	66
3. ČASOVÝ POSTUP PRACÍ	67
4. SCHÉMA STAVEBNÍCH POSTUPŮ	68
5. BILANCE ZEMNÍCH HMOT	71

1. TECHNICKÁ ZPRÁVA

A) CHARAKTERISTIKA STAVENIŠTĚ, JEHO USPOŘÁDÁNÍ, VČETNĚ PLOCH ZAŘÍZENÍ STAVENIŠTĚ, VČETNĚ ZAJIŠTĚNÍ ZÁKLADNÍCH PODMÍNEK PRO SAMOSTATNÝ A BEZPEČNÝ POHYB OSOB S OMEZENOU SCHOPNOSTÍ POHYBU A ORIENTACE NA KOMUNIKACÍCH A PLOCHÁCH SOUVISEJÍCÍCH SE STAVENIŠTĚM,

ÚDAJE O STAVBĚ

A. 1) NÁZEV STAVBY,

Rekonstrukce VB v žst. Havířov

A. 2) MÍSTO STAVBY - ADRESA, ČÍSLA POPISNÁ, KATASTRÁLNÍ ÚZEMÍ, PARCELNÍ ČÍSLA POZEMKŮ,

Železničářů 1300/2

736 01 Havířov

Moravskoslezský kraj

Parc. č. **3745; 3746/1; 3746/2; 3747/1; 3747/2; 3747/3; 3748/1; 3748/2; 3749/1; 3749/3; 3750/1; 3751/1;**

K. Ú. HAVÍŘOV-MĚSTO [637 556]

POZEMKY VE SPRÁVĚ SŽDC, S. O.

Parcela číslo:	3745 zastavěná plocha a nádvoří
Vlastník pozemku:	Česká republika
Právo hospodařit s majetkem státu:	Správa silniční železniční cesty, s.o. Dlážděná 1003/7, Praha 1, Nové město
Kat.území:	637556 Havířov-město

Parcela číslo:	3748/2 ostatní plocha
Vlastník pozemku:	Česká republika
Právo hospodařit s majetkem státu:	Správa silniční železniční cesty, s.o. Dlážděná 1003/7, Praha 1, Nové město
Kat.území:	637556 Havířov-město

POZEMKY ČD A.S.

Parcela číslo:	3746/1 ostatní plocha
Vlastník pozemku a stavby:	České dráhy, a.s., nábřeží Ludvíka Svobody 1222/12, Praha, Nové Město, 110 15
Kat.území:	637556 Havířov-město

Parcela číslo:	3746/2 ostatní plocha
Vlastník pozemku a stavby:	České dráhy, a.s., nábřeží Ludvíka Svobody 1222/12, Praha, Nové Město, 110 15
Kat.území:	637556 Havířov-město

Parcela číslo:	3747/1 ostatní plocha
Vlastník pozemku a stavby:	České dráhy, a.s., nábřeží Ludvíka Svobody 1222/12, Praha, Nové Město, 110 15
Kat.území:	637556 Havířov-město

Parcela číslo:	3747/2 ostatní plocha
Vlastník pozemku a stavby:	České dráhy, a.s., nábřeží Ludvíka Svobody 1222/12, Praha, Nové Město, 110 15
Kat.území:	637556 Havířov-město

Parcela číslo:	3747/3 ostatní plocha
Vlastník pozemku a stavby:	České dráhy, a.s., nábřeží Ludvíka Svobody 1222/12, Praha, Nové Město, 110 15
Kat.území:	637556 Havířov-město

Parcela číslo:	3749/1 ostatní plocha
Vlastník pozemku a stavby:	České dráhy, a.s., nábřeží Ludvíka Svobody 1222/12, Praha, Nové Město, 110 15
Kat.území:	637556 Havířov-město

Parcela číslo:	3749/3 ostatní plocha
Vlastník pozemku a stavby:	České dráhy, a.s., nábřeží Ludvíka Svobody 1222/12, Praha, Nové Město, 110 15
Kat.území:	637556 Havířov-město

Parcela číslo:	3751/1 ostatní plocha
Vlastník pozemku a stavby:	České dráhy, a.s.,

	nábřeží Ludvíka Svobody 1222/12, Praha, Nové Město, 110 15
Kat.území:	637556 Havířov-město

POZEMKY STATUTÁRNÍ MĚSTO HAVÍŘOV

Parcela číslo:	3748/1 ostatní plocha
Vlastník pozemku a stavby:	Statutární město Havířov Svornosti 86/2 Město, 736 01 Havířov
Kat.území:	637556 Havířov-město

Parcela číslo:	3750/1 ostatní plocha
Vlastník pozemku a stavby:	Statutární město Havířov Svornosti 86/2 Město, 736 01 Havířov
Kat.území:	637556 Havířov-město

A. 3) PŘEDMĚT DOKUMENTACE - NOVÁ STAVBA NEBO ZMĚNA DOKONČENÉ STAVBY, TRVALÁ NEBO DOČASNÁ STAVBA, ÚČEL UŽÍVÁNÍ STAVBY.

Změna dokončené stavby

A. 4) ÚDAJE O ŽADATELI

SPRÁVA SILNIČNÍ ŽELEZNIČNÍ CESTY

Státní organizace
Sídlo: Dlážděná 1003/1, 110 00 Praha 1 – Nové město
IČ: 70994234
DIČ: CZ709944234
Bankovní spojení: Česká národní banka (ČNB)
Číslo účtu: 106761/071

Zastoupena: Ing. Gabriel Jursa, ředitel
ve věcech smluvních
972 741 800, jursag@szdc.cz

Ing. Miroslav Pazlar
Ve věcech technických
727 950 413, pazlar@szdc.cz

A. 5) ÚDAJE O ZPRACOVATELI DOKUMENTACE

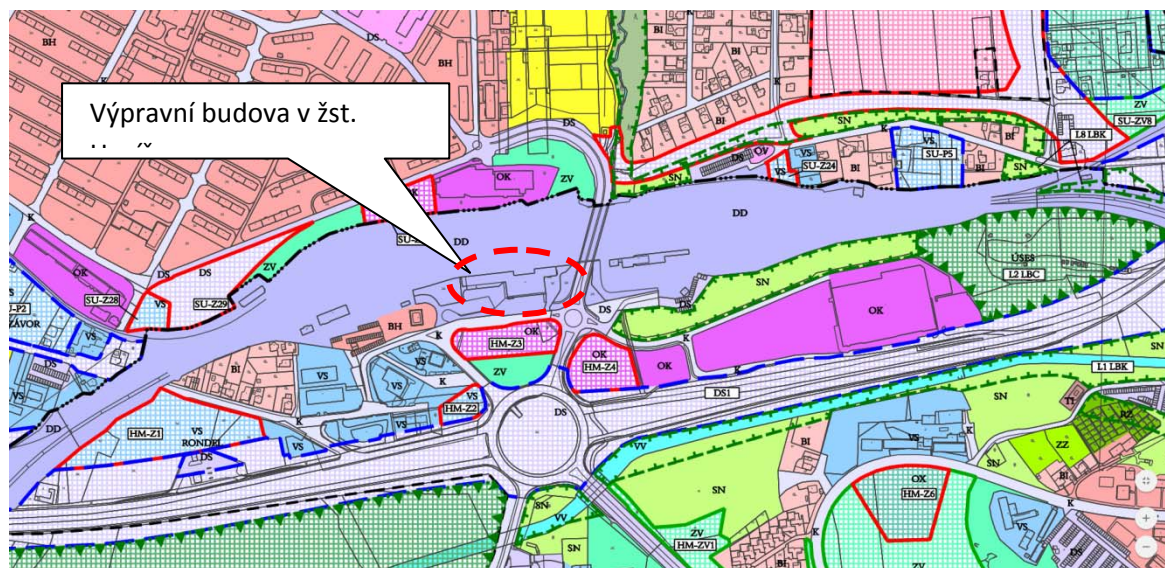
A) JMÉNO, PŘÍJMENÍ, OBCHODNÍ FIRMA, IDENTIFIKAČNÍ ČÍSLO OSOBY, MÍSTO PODNIKÁNÍ (FYZICKÁ OSOBA PODNIKAJÍCÍ) NEBO OBCHODNÍ FIRMA NEBO NÁZEV, IDENTIFIKAČNÍ ČÍSLO OSOBY, ADRESA SÍDLA (PRÁVNICKÁ OSOBA),

KOHL architekti s.r.o.

sídlo /místo/ podnikání: 28. Října, 960/178, Ostrava-Mariánské hory 709 00
IČ: 28597931
DIČ: CZ28597931
bankovní spojení: FIO Banka a.s.
číslo účtu: 2200468539/2010
Odpovědný zástupce: Ing. arch. Daniel Labuzík
Autorizovaný architekt pod řadovým číslem 3701

Stávající území je tvořeno nejen samotnou stávající budovou nádražní Havířov, ale i menší plochou před nádražím. Jedná se o stávající pochozí plochy pro pěší před provozní části objektu a odbavovací halou. Dále okolní travnaté plochy v přednádražím prostoru. Ze severní strany je území ohraničeno stávajícím kolejištěm (parc. č.3751/1) navazující na budovu nádraží.

Stavební pozemek se nachází na okraji zastavěného území města, dle ÚPD je záměr v zastavěném území obce. Stavební pozemek je definován územním plánem pro dopravní infrastrukturu dráží.



Obrázek 1: Situace územního plánu a umístění stavby

Účel využití území se navrhovaným záměrem nemění.

Veškeré pozemky, na kterých je umístěný stavební záměr, jsou v majetku České republiky, právo hospodařit s majetkem státu je vedeno na investora - Správa silniční železniční cesty, státní organizace. Sousední pozemky, které budou stavbou částečně využívány, jako zařízení staveniště jsou v majetku Statutárního města Havířova a ČD, a.s.

Veřejně-právní projednání s těmito subjekty je předmětem této projektové dokumentace. Příslušné smlouvy o právu provést stavbu, jsou přílohou této projektové dokumentace, smlouvy o dočasných záborech staveniště budou uzavřeny před zahájením stavby s dodavatelem stavby.

Vlaky ČD jsou integrovány v systému ODIS jako linky S1 a R1 a to jako tarifní zóna č.40. Město má dvě nástupní stanice, Havířov a Havířov-Suchá.

Zastávku zde má i RJ RegioJet na trase Praha – Ostrava – Havířov – Třinec – Žilina – (Košice). Od prosince 2011 jezdí vlaky v pravidelném dvouhodinovém intervalu (ve špičce také častěji), a to i do dalších stanic Ostravska (Český Těšín, Třinec, Návsi); jeden pár spojů začal zajižďet až do Žiliny. Od 11. října 2014 jezdí jeden spoj RegioJetu přes slovenské obce Štrba a Poprad do východoslovenských Košic. Od 14. června 2015 navíc přidal RegioJet dva noční spoje, jeden na Košice s odjezdem 1.29 a druhý z opačného směru do Prahy s odjezdem 2.07. Od 13.12.2015. nově jezdil jeden spoj RegioJetu také do Zvolena.

Důvody a předmět rekonstrukce

Jedná se o vytvoření moderního dopravního terminálu vycházející ze stávající železniční stanice HAVÍŘOV,

Předmětem projektové dokumentace „Rekonstrukce výpravní budovy v žst. Havířov“ je kvalitativní, technické a ekonomické zhodnocení významného dopravního uzlu města Havířova,

jež se nachází v blízkosti železniční stanice. Jedná se o vlastní nádraží a přednádražní prostor v majetku Správy železniční dopravní cesty, kde zastavují městské i meziměstské dopravní autobusové linky svázející cestující pro železnici a individuální osobní doprava. Nedílnou součástí investičního záměru je komunikační propojení pěších osob a cyklistů s nádražím resp. kvalitativně a technicky vylepšené komunikační propojení pěších osob a cyklistů mezi nádražím a Městem.

Výpravní hala - řešením funkčních a provozních problémů výpravní budovy vlakového nádraží a před-nádražního prostoru (dopravního uzlu) je za výše uvedených okolností pouze komplexní rekonstrukce a revitalizace stávající budovy nádraží, a návaznost na stávající dopravní infrastrukturu daného umístění.

Požadavky na realizaci stavby jsou detailně řešeny v dokumentaci ZOV, která je nedílnou součástí této projektové dokumentace, viz příloha F_ZOV. Jmenovitě se jedná o následující:

A. 6) POŽADAVKY NA REALIZACI

- Stavba bude prováděna dodavatelským způsobem.
- Zhotovitel díla bude určen na základě výběrového řízení na generálního dodavatele stavby. Název, adresa a oprávnění (§44 stavebního zákona) vybrané firmy bude oznámeno odboru výstavby před zahájením stavby.

Povinnosti zhotovitele a zpracování nabídky dle PD

Projektant předpokládá, že účastník výběrového řízení je odborně způsobilá stavební firma a proto odpovědností účastníka výběrového řízení je, aby přesně stanovil rozsah prací prostřednictvím prozkoumání a prodiskutování veškeré dokumentace s příslušnými stranami. Žádné nároky na základě chybějící znalosti nebudou uznány. Zhotovitel plně odpovídá za veškeré nedostatky odhalitelné vynaložením odborné péče.

Rozumí se, že v době výběrového řízení nebude projektová dokumentace nutně kompletní v každém detailu a Zhotovitel bude nucen učinit projektové odhady ohledně prací. Jestliže v průběhu výběrového řízení a výstavby se ukážou tyto odhady nesprávnými nebo budou potřebovat pozměnit, půjde to na plnou odpovědnost Zhotovitele a ne Projektanta ani Objednatele.

Zhotovitel doplní poskytnuté informace svými vlastními znalostmi a zkušenostmi tak, aby mohl připravit nabídku. A je plnou Zhotovitelovou zodpovědností učinit potřebné dotazy, jak to pro tento účel považuje za nutné.

Je povinností Zhotovitele opatřit si všechny potřebné informace tak, aby mohl předložit pevnou cenu a kvalifikovanou nabídku, podle které zhotoví stavbu podle požadavků Objednatele.

V případě, že Zhotovitel chce specifikovat jakékoliv položky obsažené v cenové nabídce, je nutné je k této cenové nabídce přiložit. Ty cenové nabídky, které budou postrádat dodatečné specifikace, budou pokládány za plně porozuměné požadavkům Objednatele, bez jakýchkoliv dodatků.

Je požadováno, podrobné popsání těchto výrobků (včetně specifikace jejich výrobců), jež byly použity při sestavování nabídkové ceny.

Standard stavby a použitých materiálů je stanoven v této projektové dokumentaci většinou formou uvedení vlastností výrobků případně názvu výrobku (či výrobce), který příslušný standard reprezentuje. Tyto standardy jsou závazné. Zhotovitel může nabídnout jiný výrobek (výrobce) pokud jejich standard bude odpovídat standardům, uvedeným v této PD. Jestliže Zhotovitel navrhuje použití jiného materiálu, než je uvedeno zde nebo ve výkresové dokumentaci pro výběrové řízení, potom tento návrh (včetně ceny) musí být uveden v nabídce.

V případech, kdy v projektové dokumentaci není uveden druh materiálu či výrobku nebo není uveden výrobce, anebo kdy Zhotovitel navrhuje jiný rovnocenný výrobek, musí Zhotovitel předložit své návrhy s technickým popisem a s cenou ke schválení projektantovi.

Závazek Zhotovitele je vybudovat dílo kompletní ve všech řemeslech, i kdyby projektová dokumentace pro výběrové řízení cokoliv opomenula. V případě, že dle mínění nabízejícího je tomu tak, musí toto uvést při podání nabídky. Jestliže tak neučiní, předpokládá se, že zahrnul vše nutné pro vybudování díla.

Zhotovitel je povinen zajistit, že veškeré materiály používané při výstavbě jsou v souladu s projektovou dokumentací, odpovídajícími českými normami a platnými vyhláškami. Zhotovitel je rovněž povinen zajistit, že všechny importované materiály a zařízení mají platné České certifikáty a že jsou v souladu s relevantními předpisy ČSN a zkušebními požadavky.

Projektant na základě pověření Objednatelům bude mít svrchovanou pravomoc při řešení všech záležitostí a případných neshod týkajících se kvality materiálu.

Pokud je v projektové dokumentaci uveden konkrétní název výrobku, nebo výrobce, je uveden pouze jako příklad pro stanovení standardu. Uvedení konkrétního názvu nevylučuje použití jiného výrobku se stejnými, nebo kvalitativně lepšími vlastnostmi.

Pozor! Při realizaci díla je nutná těsná koordinace se souběžnou stavbou „Přednádraží prostor Havířov“ připravovanou Statutárním městem Havířov ve věci organizace výstavby, přístupů pracovníků stavby, ochrany již realizovaných částí stavby, pokládky inženýrských sítí, zajištění přístupů cestujících a další skutečnosti uvedené v této projektové dokumentaci.

Zhotovitel stavby musí zohlednit koordinaci a případné úpravy v organizaci staveniště v nabídce ceny díla před uzavřením SOD.

Vzájemná koordinace staveb RVB a PP nesmí mít vliv na plnění termínů realizace (vzájemné zdržování) a nesmí vyvolat ani žádné dodatečné vícenáklady.

Kontakty na odborné složky investora

Pro realizaci jsou uvedeny na hlavních stavebních výkresech a v technických zprávách. Je povinností zhotovitele stavby kontaktní údaje před zahájením stavby a po dobu její realizace pravidelně aktualizovat.

- **Nehodová pohotovost PO Český Těšín - 606 808 486**
- **ČD-TELEMATIKA:** - Jan Zagraban – 602 760 659 – jan.zagraban@cdt.cz
- **SŽDC TÚDC:** - Bc. Pavel Drong – 724 450 382 – Pavel.Drong@tudc.cz
- **SŽDC SSZT:** - Roman Casadio - 601 378 203 - Casadio@szdc.cz

- **SŽDC SEE:** - Martin Stacho - 972 762 479 – Stacho@szdc.cz
- **SŽDC SŽE:** Tomáš Severin – 972 762 201 / 724 145 940 - Severin@szdc.cz.
- **SŽDC SNB/SON – Správce objektu:**
Zdeněk Machala – 602 502 643 - Machala@szdc.cz
Zdeňka Doubravská – 724 006 845 – Doubravska@szdc.cz
- **SŽDC - Dopravní kancelář / řízení provozu**
Ing. Petr Sládek - NPPO, SŽDC s. o., OŘ Ostrava, PO Český Těšín - 602 540 288
Mgr. Růžena Minaříková - DP Třinec, SŽDC, s. o., OŘ Ostrava, PO Český Těšín - 602 504 837
SŽDC, s.o. PO Český Těšín ; Nádražní 274/25, 739 11 Český Těšín; zstctssek@szdc.cz

Obecné zásady

- Je třeba důsledně dbát na zajištění všech navržených ochranných opatření, stavba musí být prováděna bez omezení železničního provozu, a je tedy třeba chránit železniční zabezpečovací a sdělovací zařízení a zajistit řádné podmínky pro pracovníky řízení provozu.
- Všechny použité výrobky pro stavbu musí splňovat požadavky ust. § 47 stavebního zákona a musí být doloženy doklady dle zák. č. 22/97 Sb. v platném znění a předpisů souvisejících.
- Zhotovitel stavby je povinen provádět pravidelnou kontrolu všech technického stavu navržených opatření po dobu jejich využívání, zejména provizorního přechodu na nástupiště, návěstidel, zakrývacích konstrukcí atd.

Příprava stavby

- Před započítím stavby je nutné provést pracovní schůzku za přítomnosti investora, stavebního dozoru investora, dodavatele a projektanta s cílem vyjasnění všech postupů a záměrů. Vzhledem k tomu, že se jedná o rekonstrukci, může v průběhu stavby dojít k odchylce od projektu. V takovém případě je dodavatel stavby neprodleně informovat investora a projektanta a nepokračovat v příslušné práci do doby jejich rozhodnutí.
- Vybraný zhotovitel stavby vypracuje podrobný plán provádění prací a organizace výstavby, který předloží ke schválení správě tratí.
- Zhotovitel stavby je povinen ve všech fázích výstavby koordinovat výstavbu „Rekonstrukce výpravní budovy v žst. Havířov“ se souběžným projektem „Přednádražní prostor Havířov“ připravovaným Statutárním městem Havířov.
- Trasy inženýrských sítí jsou zakresleny orientačně a můžou se lišit od skutečnosti. Zhotovitel jej povinen nechat si jednotlivé vedení vytýčit a jejich výškovou polohu ověřit např. kopanými sondami. Práce v ochranných pásmech se budou řídit závaznými pokyny správců sítí – viz. Příloha H-Doklady, jednotlivá vyjádření.
- Zhotovitel stavby přizve k předání staveniště místního správce SMT, Pan V. Raška (tel.: 725 817 715)
- V části pozemku dotčeného výše uvedenou stavbou se nachází inženýrské sítě ve správě RSM Brno. Před zahájením prací předá vedoucí provozu infrastruktury RSM Brno

stavenišť, vedoucí provozu bude pozván i po dokončení stavby pro kontrolu kvality provedených prací a musí provedené práce písemně odsouhlasit. Bude mu předána všechna potřebná dokumentace podle stavebního zákona a všech příslušných zákonů, vyhlášek a předpisů v listinné a digitální podobě-kontaktní osoba – Tomáš Vlk (mob. 602 713 591)

- Veškeré činnosti je nutno konzultovat s provozním správcem -pan Zdeněk Machala, T:602502643 a paní Zdeňkou Doubravskou, T:724006845.

Zábory pozemků

- Podle předložené projektové dokumentace výše uvedená stavba dotkne částečně pozemku p. č. 3747 v k.ú. Havířov-město opravou kanalizace ve stávající trase. Protože část dotčeného pozemku bude majetkoprávně převedena na Statutární město Havířov (v rámci stavby „Přednádražní prostor Havířov“), žádáme uzavření nájemní smlouvy na trvalé užívání tohoto dotčené části tohoto pozemku až do doby uskutečnění převodu. V případě, že dotčená část pozemku p.č. 3747 zůstane v majetku Českých drah, a.s., žádáme uzavření služebnosti na umístění kanalizační přípojky. Kontaktní osoba: Miroslava Saparová tel.: 972 741 868).
- Příjezdy k opravovanému objektu budou podle předložené projektové dokumentace vedeny přes pozemky ve vlastnictví ČDp. č. 3747, p. č. 3749 a p. č. 3751/1 v k.ú. Havířov-město, současně na něm bude zřízeno zařízení staveniště. Žádáme uzavřít nájemní smlouvu na užívání dotčených částí pozemků dočasnými zábory. kontaktní osoba: Miroslava Saparová tel.: 972 741 868)
- Pozemky dotčené stavbou musí být po ukončení stavebních prací uvedeny do původního stavu. V průběhu stavby musí být výkopy řádně označeny takovým způsobem, aby se zamezilo náhodnému pádu kolemjdoucích osob do příkopu. Přebytečný materiál musí být po ukončení stavby odvezen, případný výzisk materiálu řešen se zástupcem RSM Brno. Jakékoliv poškození majetku ve správě ČD, a.s., RSM Brno musí být na náklady investora napraveno.

Provádění prací

- Stavební práce nesmí omezit bezpečnost drážního provozu!
- Realizace stavby bude probíhat za částečně omezeného provozu s ohledem na zajištění provozuschopnosti výpravní budovy, technologického zařízení, prodeje jízdenek, dopravní cesty, prostor nájemců.
- Veškeré stavební práce budou prováděny s velikou opatrností na možnost nálezu neidentifikovaných kabelů VN, NN, slaboproudu, sdělovacích kabelů, optických kabelů a dalších možných vedení. Kabely nebudou odpojovány bez vyjádření příslušného správce. Kabely není možné přeseknout! Kabely mohou být pod napětím! Pozor kabely mohou mít přímý vliv na bezpečnost traťového provozu! Práce v ochranném pásmu budou probíhat dle pokynů ve vyjádření správců sítí!.
- Práce na zařízeních a v místnostech SSZT, SEE, SŽE, TÚDC, ČD TELEMATIKA je možná jen se souhlasem odpovědných pracovníků a pod dohledem správců! Veškeré práce nutno hlásit dopředu zástupci investora.
- Po celou dobu provádění stavby, především v době všech bouracích a demoličních prací bude v dopravní kanceláři zřízeno dočasné odhlučňené pracoviště operátora a výpravního

tvořené provizorní lehkou konstrukcí vč. zastropení, izolovanou minerální vatou v tl. min. 225 mm a se zajištěním vzduchové neprůzvučnosti minimálně o hodnotě $R_w=60$ dB! Pracoviště bude vybaveno provizorním osvětlením. Všechny bourací práce budou dopředu oznámeny zhotovitelem zástupci investora v dostatečném předstihu

- Dodavatel bouracích prací musí činit veškerá možná opatření pro to, aby hluchnost byla co nejmenší, například kratší přerušované intervaly provádění prací, práce mimo dopravní špičku a podobně.
- Dodavatel bouracích prací musí být závazně instruován, že případné stížnosti personálu DK a provozu drah, který má přímou vazbu na bezpečnost provozu je nutné řešit bezodkladně.
- Během stavebních prací souvisejících s rekonstrukcí místností technologie (2.15, 2.16 a 2.17) je nutné chránit telekomunikační zařízení provizorní konstrukcí ze sádkokartonu s výplní z minerální vaty ve funkci hlukové a prachové zábrany. Před poškozením a v zájmu zajištění spolehlivého a bezporuchového provozu těchto zařízení. Po ukončení stavebních prací bude provedeno odborné vyčištění – takzvané odprášení.
- Zhotovitel je povinen učinit veškerá opatření a zajišťovací práce tak, aby nebyla ohrožena bezpečnost provozu.
- Zhotovitel je povinen učinit veškerá opatření a zajišťovací práce tak, aby újma na zdraví a majetku třetích osob.
- V průběhu výstavby budou zpevněné plochy kolem výpravní budovy a příjezdové plochy nezbytné pro **dopravu materiálu, zařízení staveniště, a pokládku nových inženýrských sítí a vedení (kanalizační přípojky a zemnicí pásy po obvodu budovy)** řešeny na plochách výstavby v souběžně probíhající akci „Přednádražní prostor Havířov“, tyto zařízení a příjezdy na pozemky v majetku SMH budou povoleny dle skutečného postupu prací buď:
 - a) *Zástupcem zhotovitele stavby „Přednádraží prostor Havířov“ – v případě, že bude právě probíhat realizace některé z části stavby „Přednádražní prostor Havířov“ a tyto plochy budou součástí staveniště*
 - b) *Správcem zpevněných ploch (odbor komunálních služeb SMH) – v případě, že bude již tato část PP dokončena a předána do správy OKS. Současně se zhotovitel stavby „Rekonstrukce stavby výpravní budovy zaváže uvést veškeré dotčené a již hotové plochy a části díla (Parkoviště, komunikace, koridory, zeleň, mobiliář) v případě jejich poškození nebo znečištění do původního stavu.*

Zásady ochrany železničního svršku (štěrkové lože, stezky, geometrická poloha koleje) při provádění prací na dotčených plochách ve správě SŽDC OŘ Ostrava.

- Zhotovitel oznámí zahájení prací v předstihu 14 dnů vedoucímu Provozního střediska Havířov s uvedením spojení na stanovené vedoucí prací.
- Zhotovitel v dostatečném předstihu před zahájením prací musí projednat výluky, nebo snížení rychlosti s Odborem provozu infrastruktury OŘ Ostrava.

- Zhotovitel si před zahájením prací zajistí spojení na dopravního zaměstnance pro případ nepředvídaných událostí, pro případ ohrožení bezpečnosti provozu, případně pro sdělení informací o dopravních pauzách.
- Vedoucí pracovníci zhotovitele pohybujícího se na drážních pozemcích musí mít všechny platné zkoušky a školení dle předpisu SŽDC Zam1.
- Povolení ke vstupu cizích osob do vyhrazeného prostoru SŽDC, s.o. řeší předpis SŽDC Ob1 díl II a do doby vydání tohoto povolení nesmí být práce na pozemcích dráhy zahájeny.
- "Průkaz opravňující ke vstupu do objektů a provozované trati železniční dopravní cesty SŽDC" se vyřizuje na základě žádosti o vydání průkazu pro cizí právní subjekt na adrese <http://www.szdc.cz/dalsi-informace/povoleni-pro-vstup-na-zdc.html>).
- Za bezpečnost pracovníků zhotovitele v blízkosti provozované koleje bude odpovídat pracovník zhotovitele. Odpovědný vedoucí, nebo jeho kvalifikovaný zástupce musí být nepřetržitě přítomen na pracovišti.
- S odpovědným pracovníkem SŽDC OŘ Ostrava bude provedeno fyzické předání dotčených ploch SŽDC (včetně pořízení fotodokumentace stávajícího stavu), kdy bude vymezen prostor staveniště, budou odsouhlaseny přístupové cesty ke staveništi a bude provedeno prokazatelné seznámení s místními podmínkami a riziky.
- Před zahájením stavebních prací musí být vytýčeny všechny kabelové trasy na staveništi.
- Opětovné uložení stávajících, nebo nových kabelů musí být provedeno v souladu s předpisem SŽDC S4 Železniční spodek.
- Odpovědným pracovníkům SŽDC OŘ Ostrava musí být umožněno provádění pravidelného dohledu na staveništi a kontrola přilehlých úseků kolejí. V případě zhoršení technického stavu kolejí bude okamžitě kontaktován odpovědný zástupce zhotovitele.
- Stavbou nesmí dojít k znečištění, nebo k narušení zařízení ve správě SŽDC OŘ Ostrava (žel. svršek, žel. spodek, odvodnění, apod.).
- Plochy kolejiště, které budou využity k dočasnému uložení materiálu (vykopaného, dovezeného), musí být ochráněny vhodnou plošnou separací, tak aby nedošlo ke znečištění kolejového lože na něm uloženým materiálem.
- Jednotlivé vrstvy vykopaného materiálu musí být vráceny zpět do výkopu v kolejišti v tom pořadí, ve kterém byly z příslušného výkopu odtěženy.
- Stavbou nesmí dojít k ohrožení drážní dopravy, spadu materiálu, nebo náradí do provozované koleje a nesmí dojít k narušení jejího průjezdného průřezu, v případě použití mechanizace zodpovídá vedoucí práce zhotovitele za to, že mechanizace nezasáhne do průjezdného průřezu poježděné koleje.
- Případné konstrukce lešení nesmí zasahovat do průjezdného průřezu poježděné koleje včetně elektrifikačního nadstavce.
- Dešťové vody musí být sváděny ze staveniště tak, aby nedocházelo k zaplavování drážních pozemků, k podmáčení drážního tělesa a vzniku bahnitých míst na drážním tělese.
- Křížení podzemních vedení s dráhou bude provedeno kolmo k ose kolejí, křížení podzemních vedení s dráhou nebude situováno pod výhybkovými konstrukcemi.
- Krytí chráničky musí být nejméně 1,5m od pláně tělesa železničního spodku, tj. 2,1 m od horního povrchu kolejového lože, protlak musí být veden v hloubce 1,0m pod dnem drážní příkopy.

- Chráničky podzemních vedení musí být vybudovány v celé délce křížení, nejméně do vzdálenosti 2,0m od paty svahu náspu nebo 0,6m od vnější hrany příkopu, přičemž tato vzdálenost nesmí být menší než 4,0m od osy krajní koleje.
- Zápichové jámy musí být pokud možno umístěny mimo pozemky ve vlastnictví SŽDC, s.o.
- Na dobu, kdy se bude provádět protlak pod tratí, je nutno objednat písemně drážní dohled.
- Po ukončení všech prací bude provedeno zpětné předání dotčených ploch SŽDC vedoucímu příslušného Provozního střediska. Dotčené plochy SŽDC budou uvedeny do původního stavu, dotčené kolejové lože bude doplněno novým čistým štěrkem, dotčené drážní stezky budou opraveny a dosypány odpovídající frakcí 4/16.
- V případě, že by pracovními postupy zhotovitele došlo k narušení GPK (zaměření stávajícího stavu dotčených úseků kolejiště zajistí zhotovitel), nebo poškození drážní infrastruktury, tak bude zhotovitelem neprodleně po ukončení prací zajištěna náprava na vlastní náklady.
- Na dotčených plochách SŽDC nezůstanou zanechány odpady, které patří mezi nebezpečné z hlediska ochrany životního prostředí, jejich likvidace bude provedena dle zákona
- č.185/2001. Odpady nesmí být páleny v místech, kde se nachází kabely ve správě SŽDC OŘ Ostrava.
- Konstrukce zařízení staveniště, lešení, staveništní buňky apod. musí být řádně uzemněny!
- Výměny střešního pláště a výměny konstrukcí krovu, vč. výměny hromosvodů musí být prováděny po etapách a rychle tak, aby byl objekt vždy řádně uzemněn a chráněn proti nepřízní počasí – především musí být objekt zajištěn proti dešti. Zhotovitel je povinen použít veškerá protipatření, která zabrání vniknutí vody do objektu! Za tímto účelem budou vždy nad prováděnou etapou výměny či opravy střechy využity ochranné konstrukce dočasných zastřešení ze systému příhradových vazníků v kombinaci se standardními díly lešení. Provizorní plášť bude proveden z kedrových plachet. Budou použity UV stabilní plachty, odolné vůči povětrnostním vlivům s plošnou hmotností min. 200 g/m. K aplikaci na lešení a jiné pevné konstrukce. Podkladní konstrukce musí být zajištěny proti pádu vlivem velkého odporu větru. Kotvení dle montážních pokynů dodavatele. Konstrukce lešení a provizorního zastřešení musí být řádně uzemněny. Konstrukce provizorního zastřešení nesmí omezit rádiový stávající rádiový signál MRS / TRS ze stávající antény, výška bude ověřena na stavbě. Dočasné konstrukce lešení budou dopředu konzultovány se správcem zařízení – ČD Telematika.
- Před započítím stavby je nutné provést pracovní schůzku za přítomnosti investora, stavebního dozoru investora, dodavatele a projektanta s cílem vyjasnění všech postupů a záměrů. Vzhledem k tomu, že se jedná o rekonstrukci, může v průběhu stavby dojít k odchylce od projektu. V takovém případě je dodavatel stavby neprodleně informovat investora a projektanta a nepokračovat v příslušné práci do doby jejich rozhodnutí.
- Dodavatel při předání dokončené stavby je povinen předat stavebníkovi doklady o výsledcích předepsaných zkoušek a měření, o způsobilosti provozních zařízení k plynulému a bezpečnému provozu, doklady o ověření požadovaných vlastností výrobků, případně další doklady předepsané zvláštními předpisy.

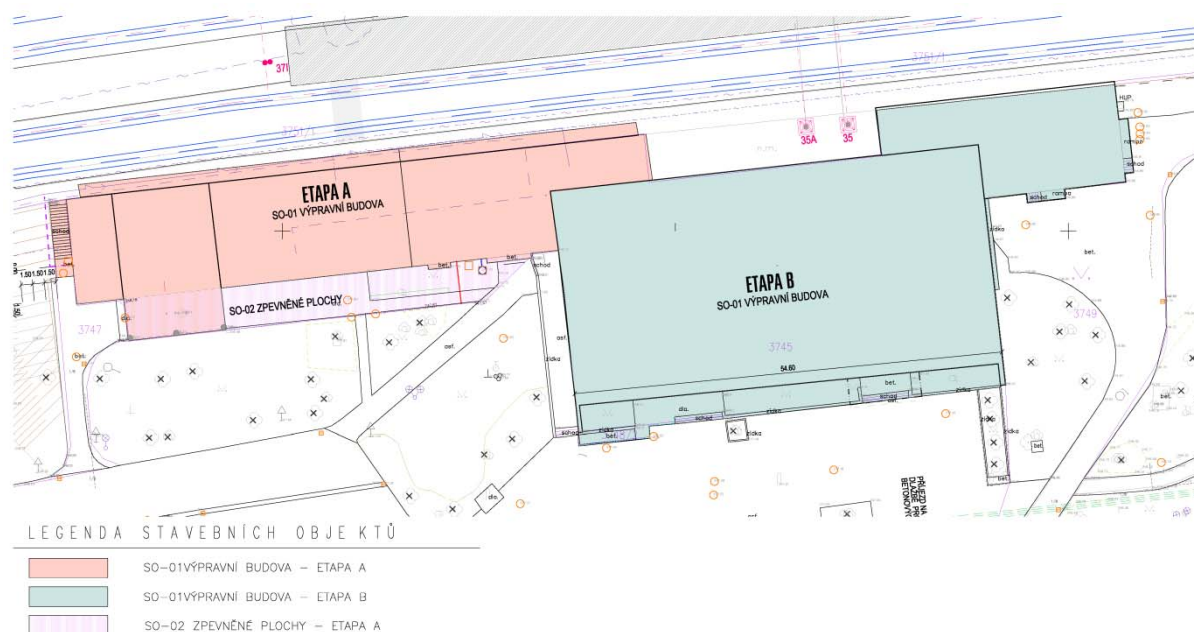
Přístupy do stavby

- Po dobu výstavby musí být zachována funkčnost orientačních hlasových majáčků OHM.
- Po celou dobu rekonstrukce výpravní budovy v žst. Havířov bude zajištěn náhradní vstup na nástupiště vlaků prostřednictvím výstavby provizorních lávek pro přístup cestujících k nástupišťům vlaků a vč. dalších ochranných opatření u kolejiště zajišťující bezpečný přístup cestujících k nástupišťům – podrobněji viz. ZOV a plán BOZP.

Odpadové hospodářství

- Nakládání s odpady bude probíhat dle zákona č.185/2001 Sb. Zákon o odpadech a v souladu se směrnicí SŽDC č. 96 pro nakládání s odpady.
- Zhotovitel stavby vypracuje a předloží dokumentaci o nakládání s odpady – Závěrečná zpráva o nakládání s odpady, která odpovídá příloze č. 4 VTP nebo TP pro VB. Tuto dokumentaci předloží SŽDC OŘ Ostrava.

Etapizace



Obrázek 2: Schéma etapizace výstavby SO

ETAPA A – rekonstrukce provozně administrativní části a přilehlých zpevněných ploch, vč. venkovního schodiště

- Tato etapa bude zahrnovat kompletní vnitřní část rekonstrukce, tedy bourací práce, nová konstrukce, úpravy dispozičního řešení, kompletní rekonstrukce všech technických a technologických zařízení. V této etapě bude realizována nová odbavovací hala pro cestující a zázemí zákaznického personálu ČD a.s. a REGIOJET. Tato část bude uvedena do předčasného užívání a následně bude zahájena rekonstrukce ETAPY B.

ETAPA B – Rekonstrukce odbavovací haly a budovy restaurace

- Předmětem je rekonstrukce budovy stávající odbavovací haly a restaurace, vč. rekonstrukce a zateplení obvodových plášťů a střechy. Po ukončení Etapy A, budou veškeré zbývající provozovny dopravce a nájemníků přestěhovány do zrekonstruované budovy provozně-administrativní části, s výjimkou WC pro cestující veřejnost a prodejny jízdenek REGIOJET. Tyto provozy budou umístěny do provizorních staveništních buněk na zrekonstruované ploše před výpravní budovou. V etapě B dojde k odbourání stávající výtahové šachty umístěné ve stávající budově odbavovací haly. Společně s prováděním této činnosti bude rekonstruováno WC pro cestující, v místě kde se nyní nachází prostory pokladen ČD RP ZAP.
- Dále budou rekonstruovány prostory Bistra v prvním nadzemním podlaží, kde je v tuto chvíli umístěno zázemí prodejny občerstvení. V této etapě bude omezen přístup veřejnosti do podchodu vedoucí na nástupiště.
- Pro bezbariérový přístup cestujících bude zřízena volně provizorní rampa na východní fasádě budovy u provozního schodiště. Stávající koleje č. 5 a 7 budou po dobu těžkých stavebních prací na výtahové šachtě vyloučeny z provozu. Po ukončení etapy B bude provizorní rampa demontována a přístup na nástupiště bude probíhat stávajícími podchody.
- Bezbariérový přístup *pro přepravu předem sjednaných přeprav osob na invalidním vozíků* s využitím asistence pracovníků dopravce, případně SŽDC bude řešen, novou zvedací plošinou, v této etapě již osazenou v interiéru zrekonstruované budovy tak, jako uvažuje konečný stav.

A. 6) PLOCHY STAVENIŠTĚ

Při vymezení staveniště je přihlédnuto k dosavadním přilehlým prostorům a komunikacím s cílem tyto komunikace, prostory a celkový provoz co nejméně narušit. Náhradní chodníky a komunikace jsou řádně vyznačeny pomocí nově instalovaného dopravního značení. Stávající dopravní značení, které je v prostoru staveniště, bude odstraněno nebo přelepeno, dle situace dopravního značení.

V situaci ZOV je zakresleno, zařízení staveniště (ZS), přístup pro zaměstnance, přístup na nástupiště, dočasné autobusové stání pro MHD a příměstskou dopravu, , rozsah oplocení, nové spojovací chodníky a komunikace.

S ohledem na souběžný projekt rekonstrukce přednádražích prostorů v akci „PŘEDNÁDRAŽNÍ PROSTOR HAVÍŘOV“, je přihlédnuto k zařízení staveniště této akce, které bude upraveno s ohledem na akci „Rekonstrukce výpravní budovy v žst. Havířov. Předpokládá se přítomnost různých dodavatelů na stavbě a je vzájemně doporučeno koordinovat činnosti obou stavebních akcí, včetně BOZP.

Obvod staveniště vymezuje plochu, na níž bude probíhat stavební činnost - výstavba nových stavebních objektů. Graficky je obvod staveniště označen v situacích staveniště. Obvod staveniště v podstatě kopíruje obvod stávajícího přednádražního prostoru a výpravní budovy a byl navržen s ohledem na průběh stavebních prací a to tak aby minimálně zasahoval do sousedních nedrážních

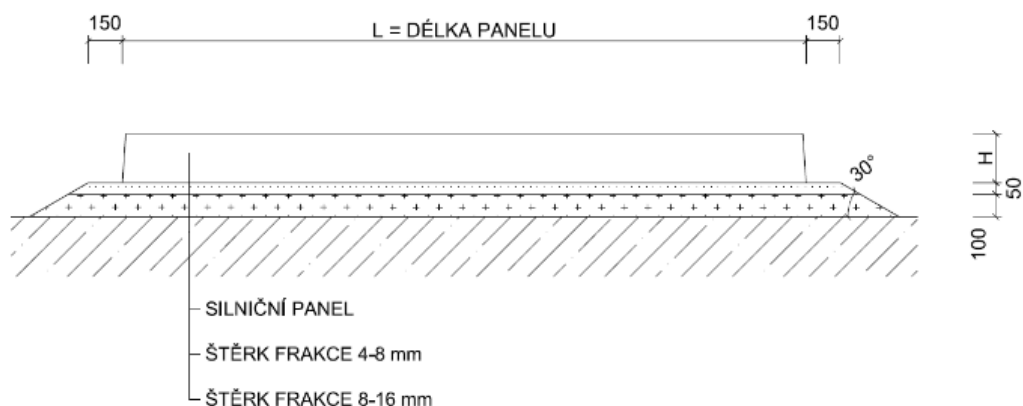
pozemků. Stavební práce budou probíhat pouze na pozemku investora (Správa železniční dopravní cesty s.o. a Statutární město Havířov). Nájemní smlouvy budou předmětem řešení mezi zhotovitelem stavby a Statutárním městem Havířov.

A. 7) PŘEDPOKLÁDANÉ ÚPRAVY STAVENIŠTĚ

Zpevněné plochy staveniště a ochrana stávajících ploch

Plochy pod zařízením staveniště, pracovní plochy pro pojezd mechanizace a staveništní příjezdy budou provedeny z železobetonových panelů v dimenzi dle plánovaného statického zatížení a dopravního zatížení třídy III – IV podle ČSN 73 6114. Zhotovitel stavby bude respektovat technické požadavky daných výrobců.

- **Konstrukce- Podklad vozovky** ze silničních dílců se provádí především z nestmelených materiálů (dle ČSN EN 13285), při neúnosném podloží se použije stabilizace dle ČSN EN 14227. Pro ložní vrstvu se používá drobné kamenivo třídy C dle ČSN EN 13242+A1 a ČSN EN 13043, je možno pro zlepšení podmínek pokládky vytvořit suchou směs drobného kameniva s cementem nebo popínkem. Pro vyplnění spár mezi panely se doporučuje drobné kamenivo třídy C dle ČSN EN13242+A1 a ČSN EN 13043 nebo jeho směs s cementem. Pro odvedení srážkových vod se panely ukládají v příčném sklonu 3 %. Pro lepší spolupůsobení a prostorovou stabilitu panelů se doporučuje závěsná manipulační oka svázat. Při opakovaném použití panelů se musí závěsná manipulační oka chránit proti korozi asfaltovým nátěrem nebo nástřikem.
- **Podkladní vrstvy** - Podklad vozovky se převážně vytváří z nestmelených materiálů podle ČSN 73 EN 13285. Pro ochranu podkladních vrstev, zejména nových zpevněných ploch v rámci projektu „Přednádraží prostor Havířov“, bude využito podkladní geotextilie a pryžová podložka / alternativně pískové lože, separující nové a plochy a skladbu panelových staveništních příjezdů a zpevněných ploch. Při neúnosnosti podloží se může použít geotextilie, popř. stabilizované podkladní vrstvy podle ČSN EN 14227. Podloží se vyrovná tak, aby na pláni nebyly podélné a příčné zlomy a nerovnosti. Vyrovnaná pláň se musí ztuhnout podle ČSN 72 1006. Odvodnění se zajistí nejmenším příčným sklonem pláně 4 %.
- **Ložní vrstva** - Pro ložní vrstvu silničních dílců se používá drobné kamenivo. Pro zlepšení podmínek pokládky je možno vytvořit suchou směs drobného kameniva s cementem nebo popínkem. Minimální tloušťka ložní vrstvy je 50 mm. Nedostatečná tuhost podloží silničních panelů výrazně zvyšuje jejich namáhání a může vést k oštipání hran i k celkovému znehodnocení silničního panelu.



Obrázek 3: Příklad skladby podloží pod silničními panely

V rámci přípravy staveniště musí být vybudovány dočasné přípojky vody, kanalizace a elektro jako úvodní část pro zřízení ZS. Na prostoru, kde bude zařízení staveniště, zázemí REGIOJET ČD Cargo a SŽDC, bude provedeno vyrovnaní podloží, popř. zpevnění štěrkodrti, tak aby staveništní buňky, které budou použity, mohly být na tuto plochu usazeny. Výše uvedené objekty, budou napojeny na inženýrské sítě. Po ukončení stavební činnosti budou plochy navraceny do původního stavu.

Staveništní buňky provizorního zázemí budou postaveny na nezpevněné plochy, provedené ve skladbě:

- Štěrkodrt' 16-32 do které se zaválcuje fr. 4-8, tl. 100 mm
- Štěrkodrt' hutněná na Edef,2 = 60 MPa min. tl. 300 mm
- Geotextilier, Edef,2= 30MPa

Pro všechny staveništní buňky a provizorní provozní buňky uživatelů stavby musí zajištěna infrastruktura – kanalizace, voda, elektřina, datové rozvody a jiné.

Stávající městský mobiliář pevně spojený se zemí stožáry VO budou obedněn konstrukcí z OSB desek, aby nedošlo k případně újmě na majetku. Odpadkové koše a kontejnery budou přemístěny před staveništní oplocení na vhodné pozice.

A. 8) OPLOCENÍ STAVENIŠTĚ

Staveniště je v současné době volně přístupné a není oplocené. Celé staveniště bude oploceno mobilním oplocením, z plotových dílců, výšky min 2,0 m. Vstupy a výstupy ze staveniště budou opatřeny uzamykatelnými bránami. U vjezdové brána bude umístěna vrátnice s ostrahou.

Technické parametry:

Popis	Neprůhledný mobilní plot
Délka [mm]	2160
Výška [mm]	2070
Výplň	kovový trapézový plech
Hmotnost [kg]	38,5



Obrázek 4: Ilustrační obrázek neprůhledného mobilního oplocení staveniště

A. 9) TRVALÉ DEPONIE A MEZIDEPONIE

Pro potřeby stavby, bude zřízená mezideponie na parcele č. 3748/1 a 3749 k.ú. Havířov-město. Toto řešení je navrženo tak, aby došlo ke zkrácení doby výstavby. Výkopová zemina, která nebude použita pro zpětné zásypy, nebo nebude vhodná pro ohumusování, bude odvezena na trvalou skládku. Vývoz na trvalou skládku, bude už pomocí souprav nákladních automobilů, tak aby byl provoz na přilehlých komunikacích ovlivněn co nejméně.

B) VYUŽITÍ STÁVAJÍCÍCH NEBO BUDOVANÝCH OBJEKTŮ,

V západním křídle výpravní budovy jsou umístěny technologie a provozny zajišťující provoz dráhy. Tato zařízení a provozny musí zůstat po dobu výstavby zcela funkční. S ohledem na stavební činnost musí být do těchto prostorů zajištěn přístup pracovníků SŽDC a dopravců. A vytvořeny takové podmínky, které umožní zařízení a činnosti provozovat.

Zhotovitel při realizaci využije výhradně vnitřních prostorů stavby – například CO krytu a dalších nevyužívaných prostorů k uskladnění nářadí, materiálu a umístění zázemí stavby.

B. 1) DOČASNÉ ODHLUČNĚNÍ PRACOVISTĚ DOPRAVNÍ KANCELÁŘE

Prostory zabezpečující provoz dráhy – Dopravní kancelář a prostory drážní technologie budou stavbou dotčeny minimálně, primárně se jedná o demontáž topných těles a instalaci nových, dále pak výměnu oken.

Po celou dobu provádění stavby, především v době všech bouracích a demoličních prací bude v dopravní kanceláři zřízeno dočasné odhlučněné pracoviště operátora a výpravčího tvořené provizorní lehkou konstrukcí vč. zastropení, izolovanou minerální vatou a se zajištěním vzduchové neprůzvučnosti minimálně o hodnotě $R_w=60$ dB! Pracoviště bude vybaveno provizorním osvětlením. Všechny bourací práce budou dopředu oznámeny zhotovitelem zástupci investora v dostatečném předstihu.

Po dobu provádění stavby budou technologické místnosti zabezpečeny provizorní konstrukcí ze sádkokartonu s výplní z minerální vaty ve funkci hlukové a prachové zábrany.

Hlučné práce, zejména bourání otvorů, demolice budou dopředu hlášeny zástupci investora a provozu DK a personálu dráhy.

Dodavatel bouracích prací musí být závazně instruován, že případné stížnosti personálu DK a provozu drah, který má přímou vazbu na bezpečnost provozu je nutné řešit bezodkladně.

Dodavatel bouracích prací musí činit veškerá možná opatření pro to, aby hlukost byla co nejmenší, například kratší přerušované intervaly provádění prací, práce mimo dopravní špičku a podobně.

B. 2) DOČASNÉ PROTIPRACHOVÉ ZÁBRANY VE SDĚLOVACÍCH MÍSTNOSTECH

Ve stávajících sdělovacích místnostech, kde je umístěna technologie zabezpečovacího zařízení (ZabZař.) budou stavbou dotčena minimálně. Výměny okenních výplní budou realizovány až po postavení dočasných konstrukcí – sádkokartonových příček, k omezení prašnosti. Tyto konstrukce musí být bezpečnostní, aby zabránily vniknutí třetích osob! Výměny okenních a dveřních výplní musí proběhnout neprodleně! Po ukončení práce v těchto místnostech bude odbornou firmou provedeno vyčištění a tzv. odprášení technologie!

B. 3) BEZPEČNÉ KORIDORY PRO ZAMĚSTNANCE

Pro bezpečný pohyb zaměstnanců během etapy A bude proveden koridor na úrovni 1.PP, 1.NP a 2.NP v rozsahu situace F1 o šíři min1,8m a výšce 2,1m z dřevěné konstrukce a opláštěn pevnými OSB deskami, jak z boku, tak i z hora. V tomto koridoru bude provedeno osvětlení s požadovanou intenzitou 150Lx. Tento prostor bude větrán mřížkami s filtrem proti prachu do prostoru stavby.

Po dokončení rekonstrukce odjezdové haly bude při jejím zprovoznění dopracován prostor koridoru za pomocí oddělení staveništním plotem od zbylé části rekonstruované haly.

Po dokončení etapy A. bude plně zprovozněn chod budovy v rámci interiéru stavby.
Je nutno zabezpečit přístupy do Místností:

C) MOŽNOSTI NAPOJENÍ NA KANALIZACI A ZDROJE VODY, ELEKTRICKÉ ENERGIE, PLYN, TELEKOMUNIKACE, DOPRAVNÍ SÍŤ,

Zařízení staveniště (ZS) bude, dle situace ZOV, umístěno na parcele 3726/1, která je v majetku Města Havířov – stavebníka. Zařízení staveniště bude připojeno na inženýrské sítě. Napojení na zdroje vody, elektřiny a kanalizace bude provedeno v připojovacích bodech, které budou dohodnuty či určeny správcem sítě a za podmínek stanovených správcem (způsob napojení, užívání a úhrady).

C. 1) ELEKTRICKÁ ENERGIE

Zajištění dodávek a způsob úhrady elektrické energie bude zajištěn po dohodě s investorem. Pro potřeby stavby je nutné zajistit dodávky napětí 400V (připojení z hlavního rozvaděče provede realizační firma) a 230V. Elektrická energie bude pro stavbu provizorně napojena na stávající rozvodnou skříň, s podružným měřením elektrické energie. ZS bude napojeno na staveništní rozvaděč NN (pro vnitřní osvětlení a provozní účely).

C. 2) ZDROJ VODY

Pro účely ZS bude v předstihu vybudována vodovodní přípojka, přípojkou ze stávajícího vodovodu, a sice z lineárního polyetylenu, přípojka bude napojena z napojovacího bodu PV1, Napojení přípojky na vodovodní řad se provede pomocí kroužkového uzavíracího pásu a kombinovaného rohového ventilu. Přípojka bude ukončena v armaturní šachtě, kde bude osazena vodoměrná sestava s hlavním uzávěrem. Přípojka bude provedena včetně dočasné šachty, ve které bude osazeno měření. Ze šachty bude proveden provizorní vnitro-staveništní rozvod.

C. 3) KANALIZACE

Odvod odpadních vod ze sanitárních buněk ZS bude do stávající jednotné kanalizace (ve správě SmVaK Ostrava a.s.). Případně budou pravdělně odváženy. Povrchové vody z povrchu staveniště nebudou odváděny, budou zasakovány na staveništi.

C. 4) DATOVÉ ROZVODY

Pro potřeby provizorního zázemí nájemců bude provedeno připojení na potřebné datové sítě.

C. 5) KLIMATIZACE

Provizorní sklad potravin společnosti RegioJET a.s. bude klimatizován. Vnitřní a venkovní jednotka bude demontována ze stávajícího skladu a použita na skaldu provizorním, případně nahrazena za novou.

D) DOPRAVNÍ TRASY (PŘÍPADNÉ ZŘÍZENÍ NOVÝCH SJEZDŮ Z KOMUNIKACÍ A NÁVRHY DOPRAVNÍCH OPATŘENÍ) MUSÍ BÝT PROJEDNÁNY S PŘÍSLUŠNÝMI ORGÁNY (POLICIE ČESKÉ REPUBLIKY, ŘEDITELSTVÍ SILNIC A DÁLNIC ČESKÉ REPUBLIKY, ATD.),

(případné zřízení nových sjezdů z komunikací a návrhy dopravních opatření) musí být projednány s příslušnými orgány (Policie České republiky, Ředitelství silnic a dálnic České republiky, atd.),

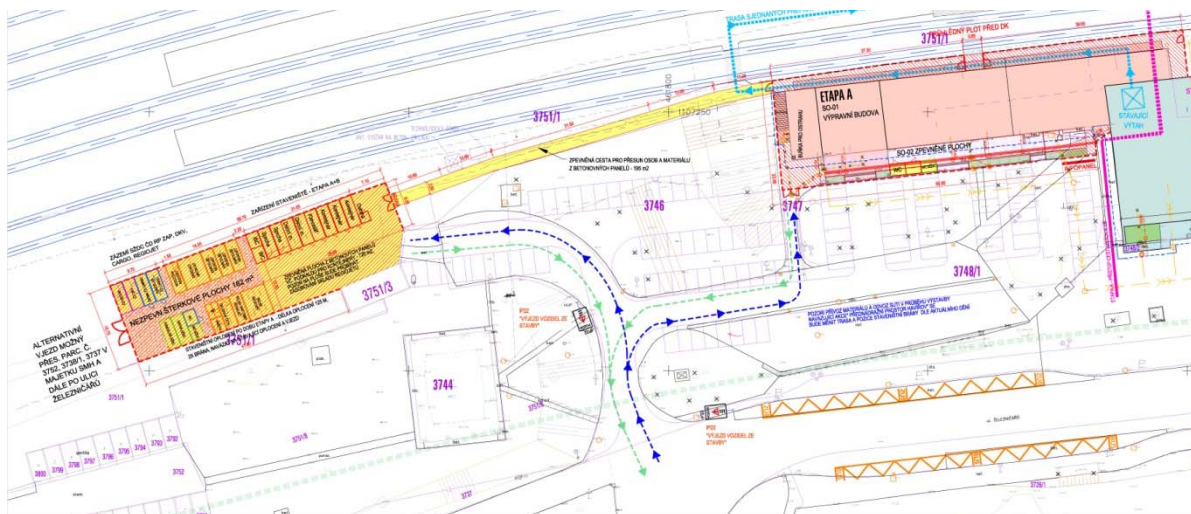
D. 1) PŘÍJEZDY A PŘÍSTUPY NA STAVENIŠTĚ

Pro příjezd a přístup na staveniště, bude sloužit staveništní brána, která bude součástí mobilního staveništního oplocení. Brána bude umístěná dle zákresů níže. Brána bude dvoukřídllová, šířky 8m (2x 4m). Poloha brány se během výstavby bude nepatrně měnit, a to tak, aby mohly být přeloženy inženýrské sítě a provedeny další stavební práce souběžné akce „Rekonstrukce VB v žst. Havířov“ Poloha brány se tedy bude měnit pouze v prostoru stávající průsečné křižovatky. Tato brána bude sloužit jako jediný přístup na staveniště. Přes tuto bránu bude probíhat veškerý přesun stavebních hmot. Součástí brány bude vrátnice, kde bude po doby výstavby přítomen vrátný.

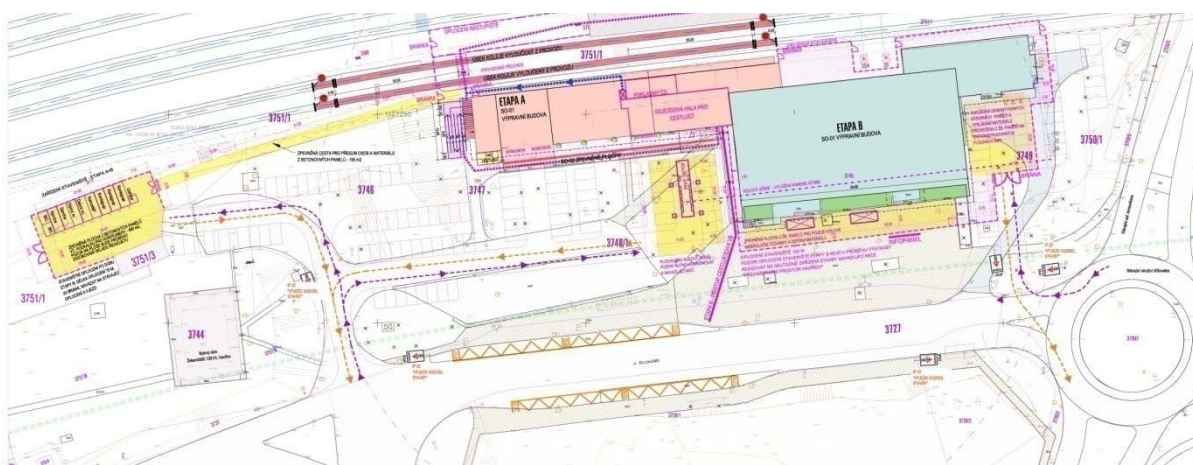
Příjezd na staveniště je možný po stávajících silnicích I., II. a III. třídy a místních komunikacích. Dodavatelská organizace musí dbát, aby nedocházelo k znečištění stávajících komunikací a jejich zařízení vlivem stavební činnosti. Případná znečištění musí být neprodleně odstraněna. Aktuální dopravní situace bude vždy vyznačena schváleným dopravním značením. Vstup na staveniště musí být opatřen bezpečnostním a informačním značením, zamezujícím vstup nepovolaným osobám na staveniště a vjezd na staveniště musí být opatřen dopravním značením zamezujícím vjezd ostatních vozidel na staveniště. Staveniště musí být viditelně označena ve dne i v noci. Všechna vozidla při vyjíždění, vjíždění a pohybu po komunikacích na staveništi musí dodržovat zásadu přednosti v jízdě z pravé strany. Komunikace na staveništi musí být stálé průjezdné, je na nich zakázáno stát, parkovat a skladovat materiály. Před vyjetím vozidla ze staveniště na provozovanou veřejnou komunikaci je každý řidič vozidla povinen očistit vozidlo tak, aby tuto komunikaci neznečistil.

V průběhu výstavby budou příjezdové plochy nezbytné pro **dopravu materiálu, zařízení staveniště, a pokládku nových inženýrských sítí a vedení (kanalizační přípojky a zemnicí pásy po obvodu budovy)** řešeny na plochách výstavby v souběžně probíhající akce „Přednádražní prostor Havířov“, tyto zařízení a příjezdy na pozemky v majetku SMH budou povoleny dle skutečného postupu prací buď:

- a) Zástupcem zhotovitele stavby „Přednádraží prostor Havířov“ – v případě, že bude právě probíhat realizace některé z částí stavby „Přednádražní prostor Havířov“ a tyto plochy budou součástí staveniště
- b) Správcem zpevněných ploch (odbor komunálních služeb SMH) – v případě, že bude již tato část PP dokončena a předána do správy OKS. Současně se zhotovitel stavby „Rekonstrukce stavby výpravní budovy“ zaváže uvést veškeré dotčené a již hotové plochy a části díla (Parkoviště, komunikace, koridory, zeleň, mobiliář) **v případě jejich poškození nebo znečištění do původního stavu.**



Obrázek 5: Příjezdy na staveniště v Etapě A



Obrázek 6: Příjezdy na staveniště v Etapě B

Na viditelném místě u vstupu na staveniště musí být vyvěšeno oznámení o zahájení prací, toto musí být vyvěšeno po celou dobu provádění stavby až do ukončení prací a předání stavby stavebníkovi k užívání.

Způsob označení a zabezpečení stavby a režim vstupu pracovníků na staveniště bude stanoven ve smluvním vztahu mezi investorem a zhotovitelem, nejpozději při předání staveniště. Na staveništi musí být vývěskou oznámena telefonní čísla nejbližší požární stanice, první pomoci a policie.

Ostraha staveniště a zařízení staveniště bude zajištěna proti vstupu nepovolaných osob a odcizení materiálu nebo vybavení 24 hodin, 7 dní v týdnu. Ostrahu bude zajišťovat bezpečnostní agentura, která bude mít přidělenou buňku jako vrátnici, která bude umístěná za plotem na hlavním staveništi.

E) ZABEZPEČENÍ OCHRANNÝCH PÁSEM, OCHRANA OBJEKTŮ A ZELENĚ,

Stavba bude probíhat v ochranném pásmu dráhy a ochranných pásmech inženýrských sítí.

Zhotovitel musí dbát pokynů správců sítí a dotčených orgánů pro provádění prací v ochranných pásmech. Tyto vyjádření a pokyny jsou nedílnou součástí této projektové dokumentace v části H_Doklady

Veškeré stavební práce budou prováděny s velikou opatrností na možnost nálezu neidentifikovaných kabelů VN, NN, slaboproudu, sdělovacích kabelů, optických kabelů a dalších možných vedení. Kabely nebudou odpojovány bez vyjádření příslušného správce. Kabely není možné přeseknout! Kabely mohou být pod napětím! Pozor kabely mohou mít přímý vliv na bezpečnost traťového provozu! Práce v ochranném pásmu budou probíhat dle pokynů ve vyjádření správců sítí!

Zájmová lokalita se nachází v místě elektrizované železniční tratě – trakčního vedení vn 3kV DC. Je proto nutné zajistit a trvale dodržovat veškerá ochranná a bezpečnostní opatření dle platné legislativy, zejména dle ČSN 341500 ed.2, ČSN EN 50110-1 ed.3, ČSN EN 50122-1, TNI 343100, TNŽ 343109 a předpisu SŽDC Bp1. Je nutné dodržet ustanovení předpisu SŽDC Bp1 čl. 86 – je zakázáno pracovat se souvislým proudem vody do vzdálenosti 30m od živých částí elektrických zařízení pod napětím.

Při realizaci stavby je nutno respektovat podmínky z jednotlivých stavebních povolení a veškerých vyjádření ke zpracované projektové dokumentaci. Všechny tyto připomínky musí být zohledněny v podrobném projektu organizace výstavby celé stavby i jednotlivých stavebních objektu, které vypracuje zhotovitel stavby před jejím zahájením.

v případě jakýchkoliv zásahu do komunikací a před započítím stavebních prací je nutné předložit návrh dopravního značení ke stanovení místní a přechodné úpravy provozu na pozemních komunikacích

při provádění prací musí být stavba řádně označena dopravními značkami.

při výběrů definitivních příjezdových tras staveništní dopravy je nutno vzít v úvahu předpokládanou dopravní zátěž a vliv hluku z této dopravy na okolí.

Před zahájením stavby bude provedena technická prohlídka (pasportizace) všech komunikací a mostu, které budou zhotovitelem stavby využívány. Výsledkem této prohlídky, které se zúčastní jak zhotovitel, tak i investor stavby a správce komunikace, bude dokumentace současného technického stavu (technický popis, video atp.) a návrh případných úprav. Obdobná prohlídka bude provedena po ukončení stavby s cílem specifikace nutných prací k obnově komunikace do původního stavu.

Před zahájením stavby bude provedeno vytýčení všech stávajících inženýrských sítí v celém prostoru stavby a protokolární předání zhotoviteli stavby. Zhotovitel musí prokazatelným způsobem zajistit seznámení svých podzhotovitelů a jednotlivých pracovníků s polohou těchto zařízení a dále zajistit dokonalou ochranu zařízení před poškozením dopravou a stavebními pracemi.

Vlastníkům stavbou dotčených pozemku bude v dostatečném časovém předstihu oznámeno zahájení prací, po dokončení stavby budou veškeré dotčené pozemky uvedeny do původního stavu, případné vzniklé škody budou odstraněny.

Při provádění prací nesmí být znečišťovány veřejné komunikace, sousední pozemky a stavby na nich. Výkopek, přebytečný materiál či odpad vzniklý prováděním stavby nesmí být skladován mimo plochy k tomu určené.

Nepoužitý materiál je třeba průběžně odvážet na místa určená ke skladování materiálu, přebytečný výkopek či odpad vzniklý v důsledcích provádění stavby musí být průběžně odvážen na povolenou skládku, budou dodrženy ochranná pásma sítí a přípojek stávající technické infrastruktury. Bude zpracován požadavek na neprodlené oznámení každého poškození jakéhokoliv podzemního nebo nadzemního zařízení či stavby stavebníkem příslušnému vlastníku či správci poškozeného zařízení či stavby, a povinnost stavebníka v takovém případě dále postupovat dle pokynu dotčeného vlastníka či správce poškozeného zařízení či stavby trasy pro staveništní dopravu budou vedeny po stávající komunikaci, parkovišti a chodnících.

Požadavek na způsob, rozsah a termín ochranných opatření se řídí zejména charakterem, vývojovým a růstovým stádiem stávající vegetace, jakož i druhem stavební činnosti:

Ochrana před chemickým znečištěním

Ochrana před ohněm a jinými tepelnými zdroji

ohniště a jiné tepelné zdroje smějí být zřizovány ve vzdálenosti nejméně 5 m od okapové linie koruny stromů a keřů,

Ochrana před zamokřením a zaplavením

Ochrana vegetačních ploch

nutno chránit oplocením, výška min. 1,8 m s bočním odstupem 1,5 m od okraje plochy.

Ochrana stromů před mechanickým poškozením

stromy chránit před pohmoždění kůry kmene, větví a kořenů, poškození koruny a to oplocením, kde plot má chránit kořenovou zónu. To je plocha půdy po korunou stromů zvětšená o 1,5 m.

Ochrana kořenového prostoru při hloubení stavebních jam a jiných hloubených výkopů

hloubené výkopy se nesmí provádět v kořenovém prostoru, pokud nelze jinak výkop musí být prováděn ručně a nesmí vést blíže než 2,5 m od paty kmene. Při hloubení výkopů nesmí být přerušeny kořeny o průměru větším než 3 cm. Kořeny je možné přerušit jen řezem a řezná místa ošetřit. U stavebních výkopů dlouhodobě odkrytých se musí kořeny chránit proti vysychání a mrazu.

Ochrana stromů při dočasném zatížení

kořenový prostor nesmí být trvale zatěžován pojezdem, parkováním stavebních mechanismů a vozidel, skladováním materiálů nebo jiným vybavením staveniště.

**F) ÚDAJE O ZVLÁŠTNÍCH OPATŘENÍCH A O PROVÁDĚNÍ
VYŽADUJÍCÍ BEZPEČNOSTNÍ OPATŘENÍ,**

Před zahájením etapy A dojde ke generálnímu úklidu stavebního objektu jako celku tak aby byl zajištěn přístup stavebních čt do všech dotčených prostorů stavbou, v případě výměny fasádních výplní z interiéru a exteriéru. Vyklizené prostory bude možné využívat jako provizorní sklad materiálu a jako zázemí stavebních čt. Vyklizený materiál bude v požadovaném rozsahu předán vlastníkovi či správci. Přebytečný materiál bude odvezen na skládku na náklady stavebníka.

- **Veškeré stavební práce budou prováděny s velikou opatrností na možnost nálezů neidentifikovaných kabelů VN, NN, slaboproudu, sdělovacích kabelů, optických kabelů a dalších možných vedení. Kabely nebudou odpojovány bez vyjádření příslušného správce. Kabely není možné přeseknout! Kabely mohou být pod napětím! Pozor kabely mohou mít přímý vliv na bezpečnost traťového provozu! Práce v ochranném pásmu budou probíhat dle pokynů ve vyjádření správců sítí!**
- **Práce na střešním plášt musí probíhat obezřetně s ohledem na stávající zařízení antény MRS. Manipulace s anténním stožárem je možná jen za předchozího souhlasu odpovědného pracovníka ČD Telematika!**
- **Práce na zařízeních a v místnostech SSZT, SEE, SŽE, TÚDC, ČD TELEMATIKA je možná jen se souhlasem odpovědných pracovníků a pod dohledem! Veškeré práce nutno hlásit dopředu zástupci investora!**
- Zhotovitel je povinen učinit veškerá opatření a zajišťovací práce tak, aby újma na zdraví a majetku třetích osob.
- V průběhu výstavby budou zpevněné plochy kolem výpravní budovy a příjezdové plochy nezbytné pro **dopravu materiálu, zařízení staveniště, a pokládku nových inženýrských sítí a vedení (kanalizační přípojky a zemní pásy po obvodu budovy)** řešeny na plochách výstavby v souběžně probíhající akci „Přednádražní prostor Havířov“, tyto zařízení a příjezdy na pozemky v majetku SMH budou povoleny dle skutečného postupu prací bud:
 - a) *Zástupcem zhotovitele stavby „Přednádraží prostor Havířov“ – v případě, že bude právě probíhat realizace některé z částí stavby „Přednádražní prostor Havířov“ a tyto plochy budou součástí staveniště*
 - b) *Správcem zpevněných ploch (odbor komunálních služeb SMH) – v případě, že bude již tato část PP dokončena a předána do správy OKS. Současně se zhotovitel stavby „Rekonstrukce stavby výpravní budovy zaváže uvést veškeré dotčené a již hotové plochy a části díla (Parkoviště, komunikace, koridory, zeleň, mobiliář) v případě jejich poškození nebo znečištění do původního stavu.*
- Výměny střešního pláště výměny hromosvodů musí být prováděny po etapách a rychle tak, aby byl objekt vždy řádně uzemněn a chráněn proti nepřízní počasí – především musí být objekt

zajištěn proti dešti. Zhotovitel je povinen použít veškerá protipatření, která zabrání vniknutí vody do objektu!

- Za tímto účelem budou vždy nad prováděnou etapou výměny či opravy střech využity ochranné konstrukce dočasných zastřešení ze systému příhradových vazníků v kombinaci se standardními díly lešení. Provizorní plášť bude proveden z kedrových plachet. Budou použity UV stabilní plachty, odolné vůči povětrnostním vlivům s plošnou hmotností min. 200 g/m. K aplikaci na lešení a jiné pevné konstrukce. Podkladní konstrukce musí být zajištěny proti pádu vlivem velkého odporu větru. Kotvení dle montážních pokynů dodavatele. Konstrukce lešení a provizorního zastřešení musí být řádně uzemněny.
- Konstrukce provizorního zastřešení nesmí omezit rádiový stávající rádiový signál MRS ze stávající antény, výška bude ověřena na stavbě. Dočasné konstrukce lešení budou dopředu konzultovány se správcem zařízení – ČD Telematika.
- Při provádění prací musí být v závislosti na rozsahu jejich provedení splněny požadavky vyhlášky č.246/2001 Sb., o požární prevenci, ve znění pozdějších předpisů a vyhlášky č. 23/2008 Sb., o technických podmínkách požární ochrany staveb, ve znění pozdějších předpisů v rozsahu nezbytném pro zajištění její požární bezpečnosti.
- Zhotovitel zajistí, že po dobu výstavby nebude zvýšeno nebezpečí požáru a budou dodržována stanovená požárně bezpečnostní opatření, tj. zabezpečení stanovení a dodržování podmínek požární bezpečnosti při provozované činnosti ve smyslu §15 vyhlášky 246/2001 Sb., ve znění pozdějších předpisů.
- Při provádění řezání konstrukce případně svařování či jiných obdobných činnostech musí být dodrženy podmínky Směrnice SŽDC č.56 o požární bezpečnosti při svařování popř. Předpisu SŽDC Ob 14.

G) VLIV PROVÁDĚNÍ STAVBY NA ŽIVOTNÍ PROSTŘEDÍ,

G. 1) HLUK STAVEBNÍCH STROJŮ A DOPRAVNÍCH PROSTŘEDKŮ

Při výstavbě v městských obytných zónách a oblastech - používat vhodné stroje, které vyhovují přípustné hladině akustického výkonu (emise hluku). Dle nařízení č. 148/2006 Sb., o ochraně zdraví před nepříznivými vlivy účinky hluku, je nejvyšší ekvivalentní hladina pro obytné bloky vnitřní městské zástavy během vykonávání povolených stavebních činností následující:

Podle hygienického posudku platí max. přípustná hodnota L

od 7:00 –21:00 hod. 65 dB (A)

od 21:00 –7:00 hod. 45 dB (A)

Uvedené maximální hodnoty platí pro měření hluku ve vzdálenosti 2 m před fasádou nejbližší obytné budovy.

Zemní práce vykonávat jen po vytvoření protihlukových stěn podle konkrétní situace použitím protihlukový materiál s hmotností 15-20 kg/m².

Používat kompresory určené pro městskou zástavbu, které mají menší hlučnost.

G. 2) ZNEČIŠŤOVÁNÍ OVZDUŠÍ VÝFUKOVÝMI PLYNY A PRACHEM

Motory mobilní techniky, která se používá k jízdě a popojíždění na stavbách, udržovat v optimálním pracovním režimu a nezvyšovat zbytečně otáčky, aby nedocházelo k nedokonalému spalování paliva a k vytváření škodlivin ve výfukových plynech. Nenechávat motory u mobilní techniky zbytečně běžet na prázdko.

Na stavebních dvorech provozovat střední a malé zdroje znečištění (kotelny) dle provozního řádu, dodržovat správný režim spalování a topit předepsaným palivem (u malých zdrojů!).

Ke snížení prašnosti a hluchnosti je nutné:

zamezovat ukládání vybouraných stavebních materiálů v zastavěném prostoru a urychleně jej odvážet a likvidovat,

kolem zastavěného prostoru používat staveništních ohrazení, pro usměrňování hluchnosti a prašnosti,

- umístit na lešení speciální fólie,
- pro svislou dopravu stavební sutě používat vhodných plastových shozů,
- vhodně zvolit prostor pro zásobníky sypkých hmot (vápno, cement, apod.).

G. 3) ZNEČIŠŤOVÁNÍ KOMUNIKACÍ BLÁTEM A ZBYTKY STAVEBNÍHO MATERIÁLU

Zhotovitel stavby musí předcházet znečištění komunikací blátem a zbytky stavebního materiálu uplatněním nadcházení opatřeními:

- Omezit rozsah zemních prací, které jsou největším zdrojem bláta na komunikacích volbou vhodných technologií.
- Optimálně hospodařit s výkopovým materiálem, dosáhnout vyrovnané bilance zemních prací.
- Omezit popojíždění a stání aut a stavebních strojů mimo zpevněné vozovky a plochy na nejmenší míru nebo je vyloučit.
- Zřizovat staveništní vozovky i ostatní provozní plochy dobře odvodněné a čistitelné.
- Zařídit u výjezdů ze staveniště na veřejné komunikace v zástavném území očištění mechanismů a dopravních prostředků (očštění kol a podvozků), toto dodržování namátkově kontrolovat.
- V případě znečištění odstraňovat bláto nanesené na komunikacích vč. provozních a odstavných ploch.
- Zamezit splachování bláta do kanalizace, seškrabané nebo spláchnuté bláto z komunikací průběžně odvážet.

G. 4) STROJNÍ BOURÁNÍ

Při strojním bourání a provádění bouracích prací obecně budou uplatněny požadavky uvedené v kapitole A6 – Požadavky na realizaci vč. následujících:

- Zajištění celkového prostoru -vymezení prostoru bezpečnostní páskou nebo ohrazením.
- Snížení hlukové zátěže -postavení ochranné protihlukové zástěny.
- Snížení prašnosti -kropení prostoru demolice.
- Dodržování technologického postupu.

G. 5) OCHRANA PROTI ZNEČIŠŤOVÁNÍ POZEMNÍCH A POVRCHOVÝCH VOD A KANALIZACÍ

Zabezpečit vyhovující čistící zařízení pro výplachové a oplachové vody z betonárek, autodomývačů a dopravních prostředků vč. stavebních strojů, aby vyčištěná voda mohla být použita pro recyklaci, popř. vypouštěna přes „lapol“ (lapač tuků a olejů) a usazovací nádrže do kanalizace.

Pro zásobování strojů pohonnými hmotami zajistit plochu pro přečerpání z cisterny. Zcela vyloučit přelévání ze sudů!

G. 6) OCHRANA VEGETACE PŘED POŠKOZENÍM

Požadavek na způsob, rozsah a termín ochranných opatření se řídí zejména charakterem, vývojovým a růstovým stádiem stávající vegetace, jakož i druhem stavební činnosti:

- Ochrana před chemickým znečištěním
- Ochrana před ohněm a jinými tepelnými zdroji
- ohniště a jiné tepelné zdroje směřují být zřizovány ve vzdálenosti nejméně 5 m od okapové linie koruny stromů a keřů,
- Ochrana před zamokřením a zaplavením
- Ochrana vegetačních ploch nutno chránit oplocením, výška min. 1,8 m s bočním odstupem 1,5 m od okraje plochy.
- Ochrana stromů před mechanickým poškozením
- stromy chránit před pohmoždění kůry kmene, větví a kořenů, poškození koruny a to oplocením, kde plot má chránit kořenovou zónu. To je plocha půdy po korunou stromů zvětšená o 1,5 m.
- Ochrana kořenového prostoru při hloubení stavebních jam a jiných hloubených výkopů
- hloubené výkopy se nesmí provádět v kořenovém prostoru, pokud nelze jinak výkop musí být prováděn ručně a nesmí vést blíže než 2,5 m od paty kmene. Při hloubení výkopů nesmí být přerušeny kořeny o průměru větším než 3 cm. Kořeny je možné přerušit jen řezem a řezná místa ošetřit. U stavebních výkopů dlouhodobě odkrytých se musí kořeny chránit proti vysychání a mrazu.
- Ochrana stromů při dočasném zatížení
- kořenový prostor nesmí být trvale zatěžován pojezdem, parkováním stavebních mechanismů a vozidel, skladováním materiálů nebo jiným vybavením staveniště.

G. 7) NAKLÁDÁNÍ S ODPADY

Odpady z výstavby budou zahrnovat stavební a demoliční odpady a výkopek zeminy, které se budou odvážet na skládku a dále pak obaly, ve kterých bude dopravován stavební materiál. Nakládání s těmito odpady bude zajišťovat dodavatel stavby společně se specializovanými firmami oprávněnými k nakládání s odpady dle platného zákona č. 185/2001 Sb o odpadech, ve znění pozdějších předpisů.

Veškeré nakládání s odpady se bude při výstavbě řídit ustanovením zákona č. **185/2001 Sb.**, o odpadech a o změně některých zákonů (**zákon o odpadech**) v platném znění. Tento zákon upravuje nakládání s odpady od jejich vzniku přes dopravu až po jejich předání k využití nebo odstranění osobám k tomu pověřeným, tedy po celou dobu jejich cyklu, a v souladu s požadavky SŽDC dle směrnice č. 96 pro nakládání s odpady. - **Zhotovitel je povinen vypracovat Závěrečnou zprávu o nakládání s odpady dle přílohy č. 4 ke směrnici SŽDC č. 96**

Zhotovitel je povinen jako původce odpadu, dle §16, zákona 185/2001 Sb. Ve znění pozdějších předpisů:

- a) odpady zařazovat podle druhů a kategorií podle § 5 a 6,
- b) zajistit přednostní využití odpadů v souladu s § 9a,
- c) odpady, které sám nemůže využít nebo odstranit v souladu s tímto zákonem a prováděcími právními předpisy, převést do vlastnictví pouze osobě oprávněné k jejich převzetí podle § 12 odst. 3, a to buď přímo, nebo prostřednictvím k tomu zřízené právnické osoby
- d) ověřovat nebezpečné vlastnosti odpadů podle § 6 odst. 4 a nakládat s nimi podle jejich skutečných vlastností,
- e) shromažďovat odpady utříděné podle jednotlivých druhů a kategorií,
- f) zabezpečit odpady před nežádoucím znehodnocením, odcizením nebo únikem,
- g) vést průběžnou evidenci o odpadech a způsobech nakládání s nimi, ohlašovat odpady a zasílat příslušnému správnímu úřadu další údaje v rozsahu stanoveném tímto zákonem a prováděcím právním předpisem včetně evidencí a ohlašování PCB a zařízení obsahujících PCB a podléhajících evidenci vymezených v § 26. Tuto evidenci archivovat po dobu stanovenou tímto zákonem nebo prováděcím právním předpisem,
- h) vykonávat kontrolu vlivů nakládání s odpady na zdraví lidí a životní prostředí v souladu se zvláštními právními předpisy,
- i) ustanovit odpadového hospodáře za podmínek stanovených tímto zákonem podle § 15,
- j) platit poplatky za ukládání odpadů na skládky způsobem a v rozsahu stanoveném v tomto zákoně.
- k) Pokud vzhledem k následnému způsobu využití nebo odstranění odpadů není třídění nebo oddělené shromažďování nutné, může od něj původce upustit se souhlasem místně příslušného orgánu státní správy s navazujícími změnami v kompetencích.
- l) nebezpečnými odpady může původce nakládat pouze na základě souhlasu věcně a místně příslušného orgánu státní správy, s navazujícími změnami v kompetencích, pokud na tuto činnost již nemá souhlas k provozování zařízení podle § 14; shromažďování a přeprava nebezpečných odpadů nepodléhají souhlasu.
- m) Původce odpadů je odpovědný za nakládání s odpady do doby jejich využití nebo odstranění, pokud toto zajišťuje sám jako oprávněná osoba, nebo do doby jejich převedení do vlastnictví osobě oprávněné k jejich převzetí podle § 12 odst. 3. Za dopravu odpadů odpovídá dopravce. Na každou oprávněnou osobu, která převezme do svého vlastnictví odpady od původce, přecházejí povinnosti původce podle odstavce 1, s výjimkou písmene i).
- n) Ministerstvo stanoví vyhláškou náležitosti žádosti o souhlas k nakládání s nebezpečnými odpady.

Podrobnosti nakládání s odpady upravují následující vyhlášky a zákony v platném znění:

Vyhláška č. 93/2016 Sb., o Katalogu odpadů

Vyhláška č. 94/2016 Sb., o hodnocení nebezpečných vlastností odpadů

Vyhláška č. 237/2002 Sb., o podrobnostech způsobu provedení zpětného odběru některých výrobků

Vyhláška č. 294/2005 Sb., o podmínkách ukládání odpadů na skládky

Vyhláška č. 383/2001 Sb., o podrobnostech nakládání s odpady

Vyhláška č. 384/2001 Sb., o nakládání s PCB

Vyhláška č. 437/2016 Sb., podmínkách použití upravených kalů na zemědělské půdě a změně

vyhlášky č. 383/2001 Sb., o podrobnostech nakládání s odpady a změně vyhlášky č. 341/2008 Sb., o

podrobnostech nakládání s biologicky rozložitelnými odpady a o změně vyhlášky č. 294/2005 Sb., o

podmínkách ukládání odpadů na skládky a jejich využívání na povrchu terénu a změně vyhlášky č.

383/2001 Sb., o podrobnostech nakládání s odpady (vyhláška o podrobnostech nakládání s

biologicky rozložitelnými odpady).

Zákon č. 350/2011 Sb., o chemických látkách a chemických směsích a o změně některých zákonů (chemický zákon)

S legislativou odpadového hospodářství úzce souvisí legislativní předpisy platné v oblasti nakládání s obaly. Tato problematika je řešena a stanovena zákonem č. 477/2001 Sb., o obalech a o změně některých zákonů (zákon o obalech) a prováděcími předpisy k tomuto zákonu.

Odpady, které vzniknou v průběhu stavebních prací, budou odváženy a likvidovány mimo staveniště. Obecně platí zásada, že na ploše staveniště a jeho zařízeních je vhodné ukládat odpady jen krátkodobě.

Při realizaci stavby vzniknou následující odpady, které byly rozlišeny v souladu s kategorizací a katalogu ve smyslu zákona o odpadech č. 185/2001 Sb. a vyhlášky MŽP č. 93/2016 Sb. Sb., kterou se stanovuje Katalog odpadů, jsou odpady vzniklé při provádění této stavby zařazeny odpadní obaly a stavební a demoliční odpady do následujících kategorií a množství:

SO 01 - Výpravní budova

Kód odpadu	Popis	Množství/ t
02 01		
02 01 03	Odpad rostlinných pletiv	0,000
08 01		
08 01 11	Odpadní barvy a laky obsahující organická rozpouštědla	0,065
08 01 17	Odpady z odstraňování barev obsahující organická rozpouštědla	0,165
15 01	Odpadní obaly	
15 01 01	Papírové a lepenkové obaly	2,995
15 01 02	Plastové obaly	1,734
15 01 03	Dřevěnné obaly	0,753
15 01 04	Kovové obaly	0,246
17 01	Beton, cihly, tašky a keramika	
17 01 01	Beton	545,098
17 01 02	Cihly	1217,370

17 02 01	Dřevo	1,389
17 02 02	Sklo	0,832
17 02 03	Plasty	2,541
17 03	Asfaltové směsi, dehed a výrobky z dehtu	
17 03 02	Asfaltové směsi neuvedené pod číslem 17 03 01	1,184
17 04	Kovy (včetně jejich slitin)	
17 04 05	Železo a ocel	1,397
17 04 11	Kabely neuvedené pod 17 04 10 – kat. (O)	2,43
17 05	Zemina (včetně vytěžené zeminy z kontaminovaných míst), kamení, vytěžená jalová hornina a hlšina	
17 05 03	Zemina a kamení obsahující nebezpečné látky – kat. (N)	0,000
17 05 04	Zemina a kamení neuvedené pod číslem 17 05 03 – kat. (O)	53,847
17 06	Izolační materiály a stavební materiály s obsahem azbestu	
17 06 03	Jiné izolační materiály, které jsou nebo obsahují nebezpečné látky – kat. (N)	0,325
17 06 04	Izolační materiály neuvedené pod čísly 17 06 01 a 17 06 03 – kat. (O)	2,248
20	Komunální odpady (odpady z domácností a podobně živnostenské, průmyslové odpady a odpady z úřadů), vč. Složek z odděleného sběru	
20 01 21	Zářivky a jiný odpad obsahující rtuť – kat. (N)	1,099
20 03 01	Odpad ze živnosti podobný komunálnímu – kat. (O)	975,830
20 03 03	Uliční smetky – kat. (O)	0,000
Celkem		2811,547

SO-02 - Zpevněné plochy

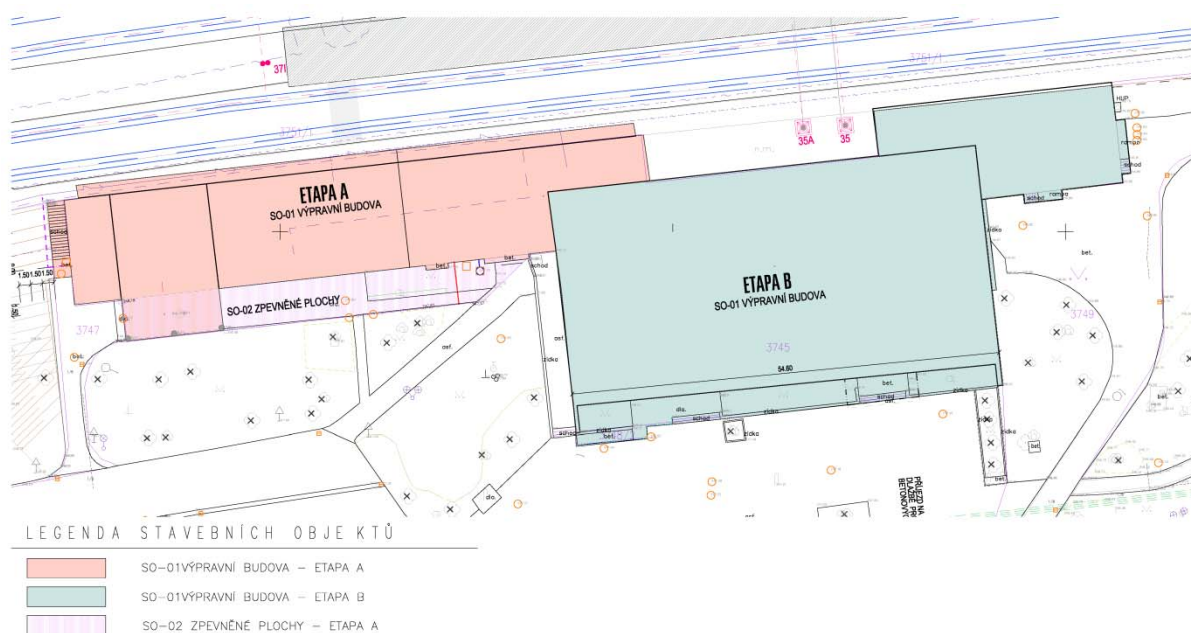
Kód odpadu	Popis	Množství/t
17 01	Beton, cihly, tašky a keramika	
170101	Beton	100
17 02 01	Dřevo	0,1
17 02 03	Plasty	0,05
17 03	Asfaltové směsi, dehet a výrobky z dehtu	
17 03 02	Asfaltové směsi neuvedené pod číslem 17 03 01	4
17 04	Kovy (včetně jejich slitin)	
17 04 05	Železo a ocel	1
17 04 11	Kabely neuvedené pod číslem 17 04 10	0,1
17 05	Zemina (včetně vytěžené zeminy z kontaminovaných míst), kamení, vytěžená jalová hornina a hlšina	
17 05 04	Zemina a kamení neuvedené pod číslem 17 05 03	350
17 09	Jiné stavební a demoliční odpady	
17 09 04	Směsné stavební a demoliční odpady neuvedené pod čísly 17 09	10

	01, 17 09 02 a 17 09 03	
20	Komunální odpady (odpady z domácností a podobně živnostenské, průmyslové odpady a odpady z úřadů), vč. Složek z odděleného sběru	
20 01 01	Papír a lepenka	0,05
20 03 01	Směsný komunální odpad	0,1
Celkem		465,400

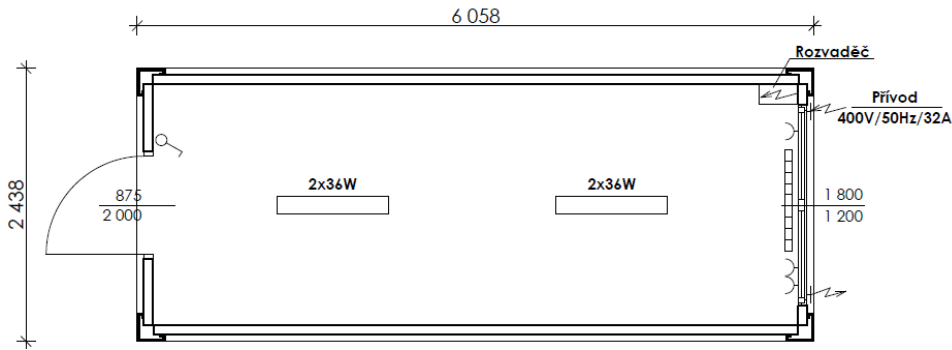
H) POPIS POSTUPU STAVBY, PŘEDPOKLÁDANÉ TERMÍNY ZAHÁJENÍ A UKONČENÍ STAVBY,

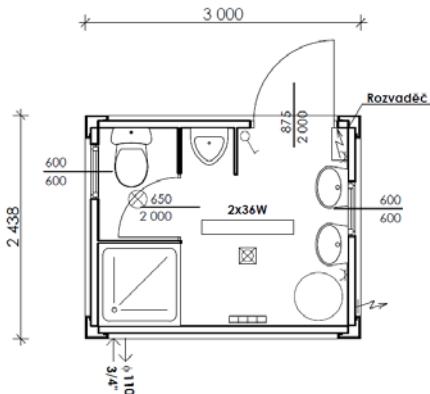
H. 1) ETAPIZACE VÝSTAVBY

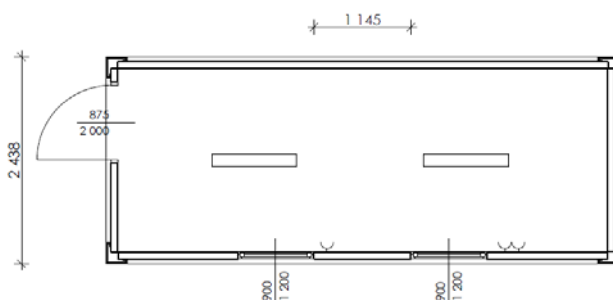
Výstavba je rozdělena do dvou hlavních etap.



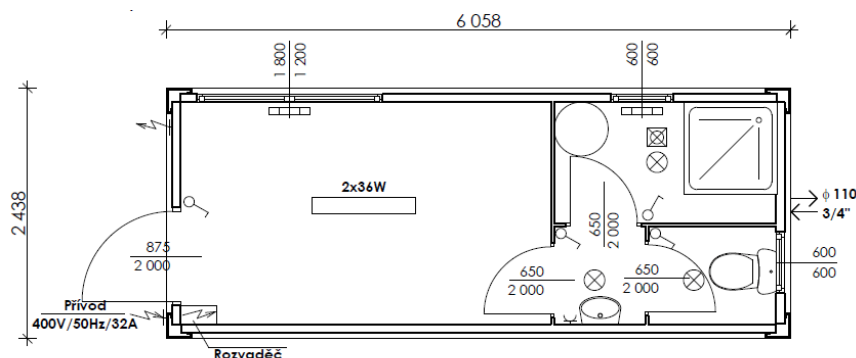
Staveništní buňky pro zřízení provizorního zázemí stávajících provozů SŽDC a nájemníků po dobu výstavby **etapy A** budou provedeny v následující skladbě. Pro buňky bude zajištěno napojení technické infrastruktury. Dle popisu v kapitole C této technické zprávy.

2X ŠATNA (SŽDC + ČD CARGO)	
	
Rozměry	Vybavení:
D/Š/V 6058 x 2438 x 2800 mm	1 x venkovní, ocelové dveře 875 x 2000 mm 1 x plastové okno 1800 x 1200 mm s roletami 1 x 2 KW topení

3X SANITÁRNÍ BUŇKA (2X SŽDC+1X ČD CARGO)	
	
Rozměry	Vybavení:
D/Š/V 3000 x 2438 x 2600 mm	1 x venkovní, ocelové dveře 875 x 2000 mm 2 x sanitární okno 600x600 mm 1 x sprchovací kabina 1 x elektrický boiler 80 l 1 x toaletní kabina se záchodovou mísou, vnitřní dveře 1 x držák na papír 2 x keramické umyvadlo 2 x zrcadlo 1 x věšák na oblečení 1 x pisoár 1 x 2 KW topení

2X KANCELÁŘ, SŽDC ČD CARGO (Pracovitě pro 2 osoby, PC, tel, tiskárna)


Rozměry	Vybavení:
D/Š/V 6058 x 2438 x 2800 mm	1 x venkovní, ocelové dveře 875 x 2000 mm 1 x plastové okno 1800 x 1200 mm s roletami 1 x 2 KW topení Připojení na vodu, dřez, elektroinstalace pro zřízení kanceláře.

2X Nocležna pro 2 osoby ČD RP ZAP a DKV


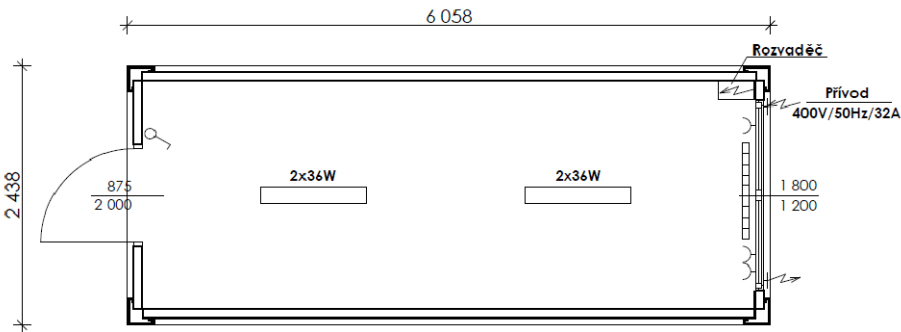
Rozměry	Vybavení:
D/Š/V 6058 x 2438 x 2600 mm	1 x venkovní, ocelové dveře 875 x 2000 mm 1 x plastové okno 1800 x 1200 mm s roletami 2 x sanitární okno 600x600 mm 2 x mezistěna s vnitřními dveřmi 1 x sprchovací kabina 1 x elektrický boiler 80 l 1 x keramické umyvadlo 2 x zrcadlo 1 x věšák na oblečení 1 x toaletní kabina se záchodovou mísou, vnitřní dveře 1 x držák na papír 2 x plastové okno 900 x 1200 mm 1 x 2 KW topení

Staveništní buňky pro potřeby REGIOJET

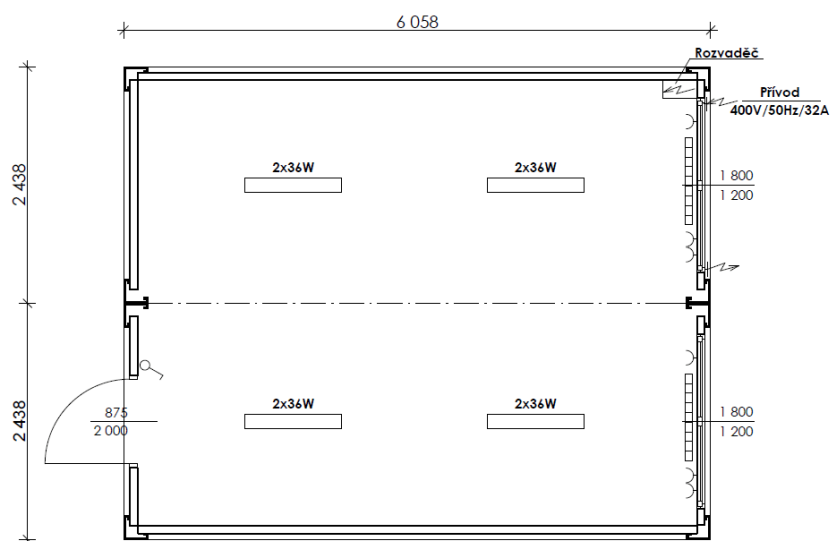
Pro potřeby společnosti Regiojet, jejíž pronajímané jednotky jsou předmětem rekonstrukce ETAPY A, bude zřízeno provizorní zázemí se zajištěním následujících prostorových kapacit a napojení na technickou infrastrukturu

Bude zajištěna zpevněná a vyrovnaná šterková komunikace od zázemí, kde bude umístěná sklad, k přechodu k nástupišťům. Komunikace bude vyrovnaná šterkovým násypem tl. 100mm fr. 16-32m, zhutněným pro pojezd vozidel a vozíků na $E_{def} = 40 \text{ MPa}$.

Bude zajištěno napojení na silnoproud 230 V, příkon bude odpovídat stávajícímu konečnému instalovanému příkonu ve VB. Bude zajištěno připojení na pitnou vodu, kanalizaci. Bude zajištěno připojení na internet a propojení komunikačního serveru v prodejně Regiojetu ve stávající odbavovací hale.

3x Kancelář RegioJET	
	
Rozměry	Vybavení:
D/Š/V 6058 x 2438 x 2800 mm	1 x venkovní dveře 2 x plastové okno 900 x 1200 mm s roletou okna v čele kontejneru nebo dlouhé straně dle ustavení Vnitřní dekor dřevěný nebo bílý 1 x topení Připojení na vodu, dřez 1x společný, elektroinstalace pro zřízení kancelář

1x Zasedací místnost RegioJET



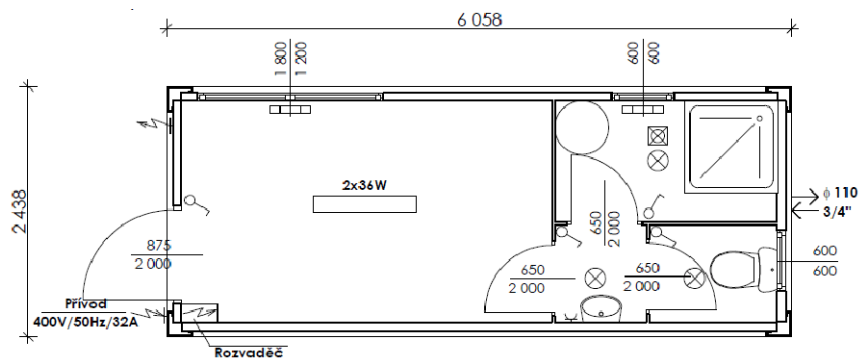
Rozměry

D/Š/V 6058 x 4876 x 2600 mm

Vybavení:

1 x venkovní, ocelové dveře 875 x 2000 mm
2 x plastové okno 1800 x 1200 mm s roletami
1 x spojovací materiál
2 x 2 KW topení

1x Nocležna

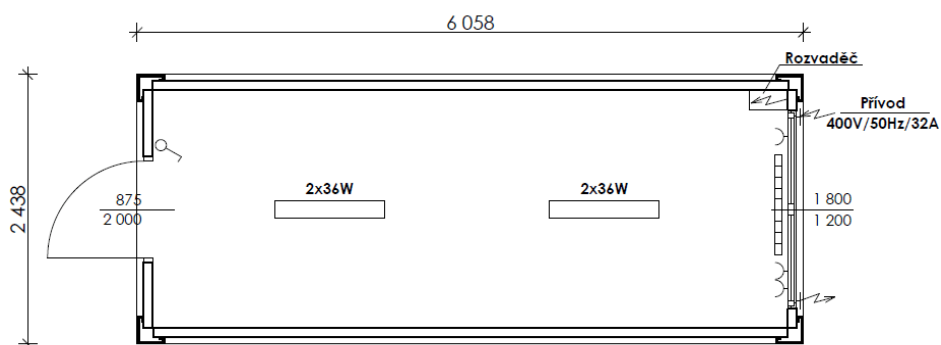


Rozměry

D/Š/V 6058 x 2438 x 2800 mm

Vybavení:

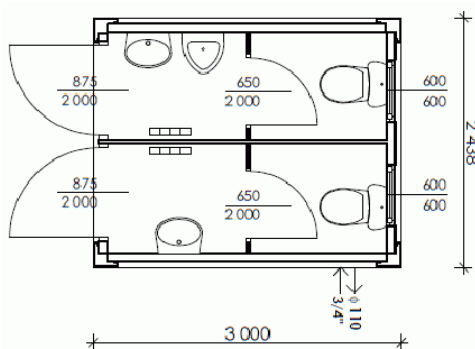
vnitřní dveře
1 x venkovní dveře
1 x vnitřní dveře s příčkou
1 x plastové okno s roletou
1 x 2 KW topení

1x Skladová buňka – uniformy

Rozměry

D/Š/V 6058 x 2438 x 2800 mm

Vybavení:

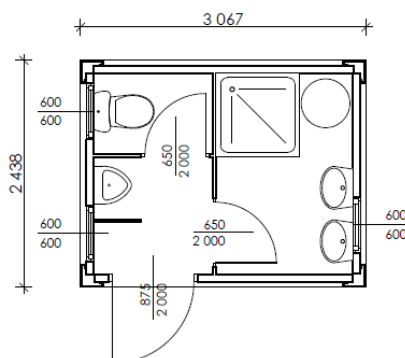
1 x venkovní dveře
1 x plastové okno s roletou

1x Sanitární buňka pro kanceláře, zasedací místnost

Rozměry

D/Š/V 2438 x 3000 x 2800 mm

Vybavení:

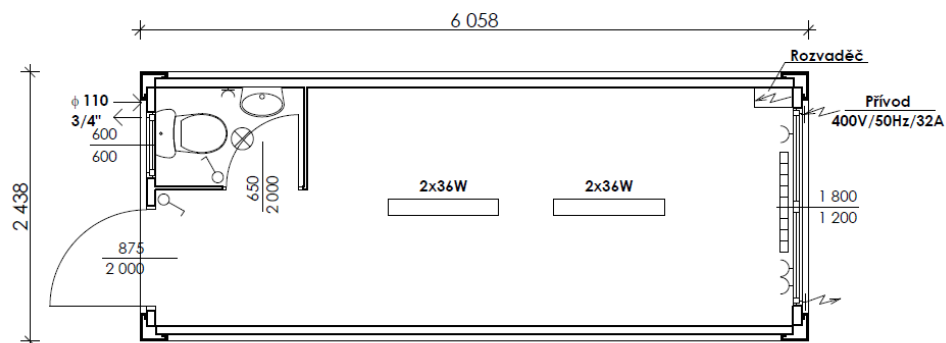
2 x venkovní dveře
2 x sanitární okno
1 x mezistěna
1 x pisoár
2 x keramické umyvadlo t/s
2 x toaletní kabina se záchodovou mísou, vnitřní dveře

1x Sanitární buňka – Vlakové čety

Rozměry

D/Š/V 6058 x 2438 x 2800 mm

Vybavení:

- 1 x venkovní dveře
- 3 x sanitární okno
- 1 x mezistěna s vnitřními dveřmi
- 1 x sprchový kout
- 2 x keramické umyvadlo t/s
- 1 x toaletní kabina se záchodovou mísou, vnitřní dveře
- 1 x pisoár
- 1 x boiler

1x Úklid vlaků
Stavební buňka - AB 6/ WC

Rozměry

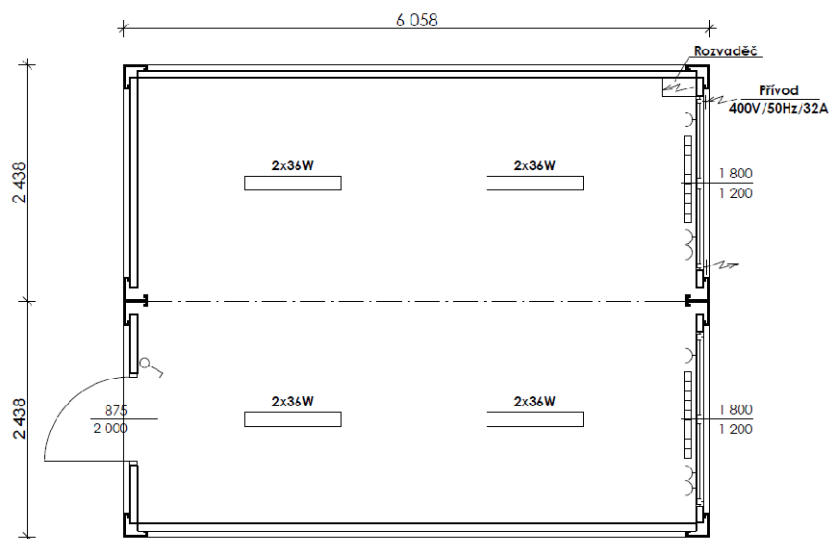
D/Š/V 6058 x 2438 x 2800 mm

Vybavení:

- 1 x venkovní dveře
- 1 x plastové okno s roletou
- 1 x sanitární okno
- 1 x toaletní kabina se záchodovou mísou, vnitřní dveře
- 1 x keramické umyvadlo t/s
- Připojení na vodu, dřez, elektroinstalace pro zřízení kanceláře.

1x Sklad potravin

Dvojitá buňka - DB



Rozměry	Vybavení:
D/Š/V 6058 x 4876 x 2600 mm	1 x venkovní, ocelové dveře 875 x 2000 mm 2 x plastové okno 1800 x 1200 mm s roletami 1 x spojovací materiál 2 x 2 KW topení 1 x Připojení na vodu a kanalizaci Vybavit stávající klimatizační jednotkou – demontáž ze stávajícího skladu ve VB

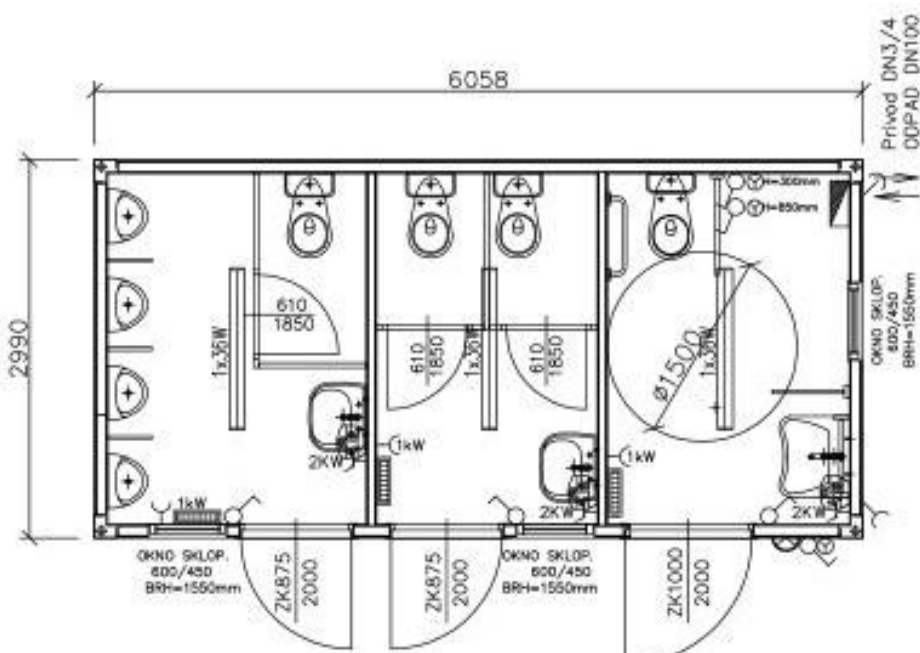
Etapu B, jejímž předmětem je rekonstrukce budovy stávající odbavovací haly a restaurace, vč. rekonstrukce a zateplení obvodových plášťů a střechy. Po ukončení Etapy A, budou veškeré zbývající provozovny dopravy a nájemníků přestěhovány do zrekonstruované budovy provozně-administrativní části, s výjimkou WC pro cestující veřejnost a prodejny jízdenek REGIOJET.

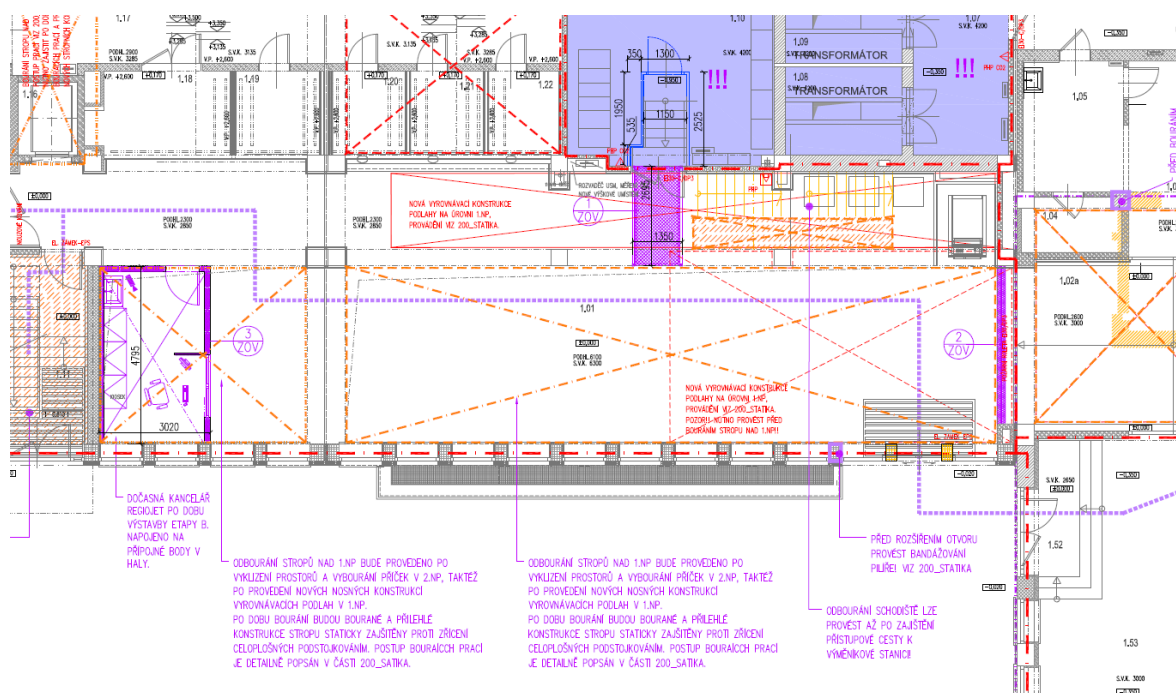
Tyto provozy budou umístěny do provizorních stavebních buněk na zrekonstruované ploše před výpravní budovou. V etapě B dojde k odbourání stávající výtahové šachty umístěné ve stávající budově odbavovací haly. Společně s prováděním této činnosti bude rekonstruováno WC pro cestující, v místě kde se nyní nachází prostory pokladen ČD RP ZAP.

Dále budou rekonstruovány prostory Bistra v prvním nadzemním podlaží, kde je v tuto chvíli umístěno zázemí prodejny občerstvení. V této etapě bude omezen přístup veřejnosti do podchodu vedoucí na nástupiště. Provizorní vstup na nástupiště bude zřízen v exteriéru po zrekonstruovaném terénním schodišti na východní straně nástupiště. Bezbariérový přístup pro cestující s využitím asistence pracovníků SŽDC/RP ZAP bude řešen, novou zvedací ploštinou, v této etapě již osazenou v interiéru zrekonstruované budovy tak, jako uvažuje konečný stav. U stávajícího úrovněového přechodu na nástupiště bude zřízena shrnovací závora a kamerový systém ovládaný z pracoviště

operátora dopravy v dopravní kanceláři. Po ukončení etapy B bude závora demontována, kamera bude osazena na definitivní pozici a zapojena do systému.

Po dobu výstavby etapy B bude zbudován dočasný bezbariérový přístup cestujících na nástupiště. Součástí Etapy A bude rekonstrukce zpevněných ploch před výpravní budovou a terénního schodiště na západní straně budovy.

1x WC pro cestující	
	
Rozměry D/Š 6058 x 2990 mm	Vybavení: Vnitřní vybavení sektor ženy: 2 x toaleta 1 x umývadlo 1 x el. topidlo Vnitřní vybavení sektor muži: 1 x toaleta 4 x pisoár 1 x umývadlo 1 x el. topidlo Vnitřní vybavení sektor invalidé: 1 x toaleta 1 x umývadlo 1 x el. topidlo Technická data: el. přípojka: 380 V/32 A přívod vody: 3/4" odpad: potrubí DN 100



Obrázek 9: Umístění provizorní pokladny REGIOJET, viz výkres F4+F7-3

Pro přístup na I. a II. nástupiště během výstavby etapy B bude užíváno okružní cesty podél jižní a východní fasády výpravní budovy. Na východní straně fasády bude zřízena provizorní dřevěná rampa umožňující bezbariérový přístup na nástupiště před VB. Na vyloučených kolejích č. 5 a 7 bude zřízena bezbariérová lávka na 1. nástupiště. Na 2. Nástupiště se cestující dostanou stávající trasou přes podchod. Přístupová trasa bude řádně oplocena dle zákresu situace ZOV a řádně označena. V oplocení budou provedeny otvíravé brány pro přístup zaměstnanců dráhy a zásobování vlaků REGIOJET. Výluková opatření jsou popsána v kapitole J, této zprávy. Zhotovitel stavby bude pravidelně provádět kontrolu navržených opatření a jejich technického stavu a údržbu.

Po dobu výstavby etapy B budou poskytovány informace o přístupu k nástupišti na informačních nosičích a prostřednictvím úprav OHM – nahrání provizorních zpráv pro nevidomé. Tyto zprávy a informace o staveništi budou před zahájením výstavby B poskytnuty místní organizaci SONS. Pro přesun předem sjednaných přeprav osob s omezenou schopností pohybu a orientace bude využíváno nové zvedací plošiny ve VB, provedené v etapě A. Přeprava těchto osob bude prováděna stávajícím způsobem za asistence dopravce.

Vstupy do VB z podchodu bude zahrazen staveništním oplocením s informační cedulí.

Detailní popis vč. grafických příloh přístupů cestujících je uveden v části M. 2)

H. 2) ORIENTAČNÍ LHŮTY VÝSTAVBY A PŘEHLED ROZHODUJÍCÍCH DÍLČÍCH TERMÍNŮ

Zahájení výstavby: 03 / 2019

Ukončení výstavby: 03 / 2021

I) POSTUPNÉ UVÁDĚNÍ DO PROVOZU,

ETAPA A bude po ukončení předána do provozu, bude tedy proveden plný rozsah stavebních úprav zahrnutý v této etapě vč. odstranění vad a nedodělků tak, aby mohly být přesunuty provozu nádraží a nájemců poskytující služby dopravy do zrekonstruované části budovy.

ETAPOU B končí stavební činnost s výjimkou odstraňování vad a nedodělků.

J) POŽADAVKY NA VÝLUKY VEŘEJNÉ DOPRAVY,

V rámci výstavby Etapy B (Rekonstrukce stávající odbavovací haly a budovy bývalé restaurace) bude provedena výluka železniční dopravy. Tato výluka je způsobena z provádění těžkých bouracích prací nosných konstrukcí a stropů v těsné blízkosti nad podchodem na nástupiště. Zajištění přístupu cestujících bude řešeno venkovní trasou po obvodu VB po schodišti na východní fasádě. Vyústění této trasy bude na služebním nástupišti před VB u kolejí č. 5 a 7. Po dobu výluky se bude jednat u kusé koleje ukončené vhodným zarážděm. Na místě vyloučených kolejí, v návaznosti na provizorní trasu cestujících, bude zřízen provizorní mimoúrovňový přechod přes vyloučené koleje.

Na koleje č. 5 a č. 7 budou na každé straně ve vzdálenosti 30m od osy úrovňového přechodu osazeny na kolejnice 2 příčné dřevěné pražce, které budou připevněny svislými šrouby k pražcům kolejového roštu. Vzniklý vyloučený prostor mezi osazenými příčnými pražci bude na každé koleji z obou stran kryt návěstidly s návěstí „Stůj“, návěstidla budou umístěna v ose koleje ve vzdálenosti 5 m před osazenými příčnými pražci. Zhotovitel stavby bude pravidelně provádět kontrolou technického stavu navržených opatření po dobu využívání provizorního přechodu.

Detailní popis úprav a zákres je přílohou dokumentace F_Zásady organizace výstavby, která je nedílnou součástí této projektové dokumentace.

Pozor! Výše uvedené požadavky na zajištění přístupu cestujících na nástupiště nutno koordinovat se souběžnou výstavbou „Přednádražní prostor Havířov“ a organizací staveniště obou akcí!

Zhotovitel stavby musí zohlednit koordinaci a úpravy v organizaci staveniště v nabídce ceny díla před uzavřením SOD.

Vzájemná koordinace staveb RVB a PP nesmí mít vliv na plnění termínů realizace (vzájemné zdržování) a nesmí vyvolat ani žádné dodatečné vícenáklady.

Časový odhad této výluky je 6 - 9 měsíců. Přesný časový rámec dodá zhotovitel stavby ve vypracovaném podrobném plánu organizování výstavby, kde zhodnotí možnosti technologie provádění.

Výluka na trati bude provedena v souladu se směrnicí SŽDC D7/2 Organizování výlukových činností a dle následujících zásad organizace výluk. Značení na dráze bude provedeno dle směrnice SŽDC D1 Dopravní a návěštní předpis.

OŘ Ostrava uvádí v této informaci základní postup pro cizí právní subjekt (CPS) k plánování výlukové činnosti na železniční dopravní cestě; postup platí i pro požadavky na zavedení omezení rychlosti.

OŘ Ostrava upozorňuje, že před uplatněním požadavků pro plánování výlukové činnosti této stavby je nutno projednat dopravní technologii do projektové dokumentace s odborem operativního řízení a výluk (O11) SŽDC státní organizace (kontaktní osoba: p. Jaroslav Adamec, tel.: 972 244 551, mobil: 602 385 417, e-mail: AdamecJ@szdc.cz).

A/ Dlouhodobý plán výluk (roční)

CPS doručí požadavky výluk, k zařazení do ročního plánu výluk, OŘ Ostrava do 1.4. roku předcházejícího zamýšlené výlukové činnosti. O plánovaných termínech konání výluk bude rozhodnuto na roční koordinační výlukové poradě a bude na ně vydáno Drážním úřadem „Rozhodnutí o omezení provozování dráhy“. Po schválení požadavků výluk odborem operativního řízení a výluk SŽDC s.o. vypracuje CPS návrh výlukového rozkazu (VR), který zašle odboru provozu infrastruktury OŘ Ostrava nejpozději 120 dnů před konáním výluky. Odbor provozu infrastruktury OŘ Ostrava zajistí připomínkování návrhu VR a postoupení „Žádosti o vyhotovení VR“ zpracovateli VR. Povinností CPS je uzavření „smlouvy o provedení výluky na tratích provozovaných SŽDC s.o.“ (kontaktní osoba: p. Jaroslav Adamec, tel.: 972 244 551, mobil: 602 385 417, e-mail: AdamecJ@szdc.cz).

B/ Střednědobý plán výluk (měsíční)

Střednědobý plán výluk vychází z dlouhodobého plánu výluk (o výluky, které nejsou zařazeny v dlouhodobém plánu výluk je možné dodatečně žádat). Schvaluje SŽDC s.o., odbor operativního řízení a výluk. CPS své požadavky zašle OŘ Ostrava s minimálně 120-ti denním předstihem před plánovaným termínem konání výluk.

C/ Krátkodobý plán výluk (týdenní)

Při sestavě krátkodobého plánu výluk se vychází ze schváleného střednědobého plánu výluk. Požadavky do krátkodobého plánu zařazuje odbor provozu infrastruktury OŘ nejpozději 11 kalendářních dnů před začátkem týdne, ve kterém jsou výluky požadovány (tj. zpravidla ve čtvrtek do 8.00 hod).

CPS dodá nejpozději do tohoto termínu prokazatelně zaměstnanci ve funkci OZOV (odpovědný zástupce objednatele výluky - určený zaměstnanec OŘ) nebo po dohodě na jeho odbornou správu technologický postup, licence strojů, kvalifikační a odborné předpoklady

zaměstnanců, jmenný seznam zaměstnanců zhotovitele, zdravotní způsobilost zaměstnanců (v souladu s vyhláškou 101/1995) podílejících se na výluce, oprávnění vstupu na pozemky SŽDC, VVP (vedoucí výlukových prací), ZPŘS (zaměstnanec pro řízení sledu), popř. OZZ (organizační zástupce zhotovitele).

Zmocnění o výluce obdrží odbor provozu infrastruktury OŘ Ostrava ve čtvrtek před začátkem týdne, ve kterém jsou výluky požadovány a zašle je elektronickou poštou CPS.

D/ Odvolání výluk a změny ve funkci VVP, ZPŘS a OZZ

CPS oznámí požadavek na odvolání výluky a změny ve funkci VVP, OZZ a ZPŘS ihned písemně (e-mailem, faxem) odboru provozu infrastruktury OŘ Ostrava.

Veškeré činnosti OŘ Ostrava vůči CPS budou prováděny na objednávku.

Kontaktní zaměstnanci SŽDC státní organizace, OŘ Ostrava, odbor provozu infrastruktury:
p. Tomáš Hromada, tel. 9727 66806, mobil 605 754 383, fax : 9727 66104, e-mail: hromada@szdc.cz

p. Dalibor Kotasek, tel. 9727 66810, mobil 725 887 379, fax : 9727 66104, e-mail: kotasek@szdc.cz

Odborná způsobilost zaměstnanců CPS musí být v souladu s SŽDC Zam1.

Výluky v místní a příměstské autobusové dopravě nejsou požadovány. Před stavenišťem jsou umístěny stávající autobusové zastávky na ulici Železničářů, parc. č. 3727 k.ú. Havířov-Město

K) PRO STAVBY UMÍSTĚNÉ V ZÁTOPOVÉM ÚZEMÍ SE UPŘESNÍ POVODŇOVÝ A HAVARIJNÍ PLÁN, POKUD DOJDE KE ZMĚNÁM OPROTI PROJEDNANÉMU POVODŇOVÉMU PLÁNU Z PŘEDCHOZÍHO STUPNĚ DOKUMENTACE,

Nejedná se o stavbu umístěnou v zátopovém území. Tento bod není předmětem této projektové dokumentace.

L) POPIS STAVEB ZAŘÍZENÍ STAVENIŠTĚ VYŽADUJÍCÍCH OHLÁŠENÍ,

Zařízení staveniště, pro které je nutné ohlášení se řídí dle §104 zákona 183/2006 sb. O územním plánování a stavebním řádu a dle § 14 vyhlášky 104/1997 sb. kterou se provádí zákon o pozemních komunikacích. Dle tohoto paragrafu je nutné ohlášení stavebnímu úřadu a speciálnímu stavebnímu úřadu pro:

- zařízení staveniště
- přístup cestujících na nástupiště
- zázemí REGIOJET, SŽDC, ČD CARGO dle kapitoly H, viz výše.
- Dočasné WC pro cestující
- staveništní vodovodní přípojka pro zařízení staveniště

- informační „bigboardy“
- Jeřáby

Pro ohlášení výše uvedených objektů je nutné postupovat dle § 105 zákona 183/2006 sb.

L. 1) ZAŘÍZENÍ STAVENIŠTĚ

Pozor! Níže uvedené požadavky na zajištění zařízení staveniště je nutno při realizaci koordinovat se souběžnou výstavbou akce „Přednádraží prostor Havířov“ a organizací staveniště obou akcí!

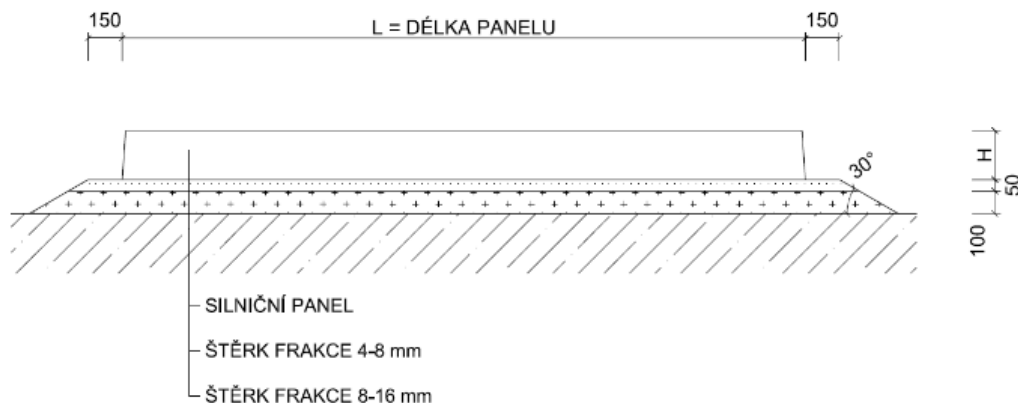
Zhotovitel stavby musí zohlednit koordinaci a úpravy v organizaci staveniště v nabídce ceny díla před uzavřením SOD.

Vzájemná koordinace staveb RVB a PP nesmí mít vliv na plnění termínů realizace (vzájemné zdržování) a nesmí vyvolat ani žádné dodatečné vícenáklady.

Zpevněné plochy staveniště a ochrana podkaldu

Plochy pod zařízením staveniště, pracovní plochy pro pojezd mechanizace a staveništní příjezdy budou provedeny z železobetonových panelů v dimenzi dle plánovaného statického zatížení a dopravního zatížení třídy III – IV podle ČSN 73 6114. Zhotovitel stavby bude respektovat technické požadavky daných výrobců.

- **Konstrukce- Podklad vozovky ze silničních dílců** se provádí především z nestmelených materiálů (dle ČSN EN 13285), při neúnosném podloží se použije stabilizace dle ČSN EN 14227. Pro ložní vrstvu se používá drobné kamenivo třídy C dle ČSN EN 13242+A1 a ČSN EN 13043, je možno pro zlepšení podmínek pokládky vytvořit suchou směs drobného kameniva s cementem nebo popínkem. Pro vyplnění spár mezi panely se doporučuje drobné kamenivo třídy C dle ČSN EN 13242+A1 a ČSN EN 13043 nebo jeho směs s cementem. Pro odvedení srážkových vod se panely ukládají v příčném sklonu 3 %. Pro lepší spolupůsobení a prostorovou stabilitu panelů se doporučuje závěsná manipulační oka svázat. Při opakovaném použití panelů se musí závěsná manipulační oka chránit proti korozi asfaltovým nátěrem nebo nástřikem.
- **Podkladní vrstvy** - Podklad vozovky se převážně vytváří z nestmelených materiálů podle ČSN EN 13285. Pro ochranu podkladních vrstev, zejména nových zpevněných ploch v rámci projektu „Přednádraží prostor Havířov“, bude využito podkladní geotextilie a pryžová podložka / alternativně pískové lože, separující nové a plochy a skladbu panelových staveništních příjezdů a zpevněných ploch. Při neúnosnosti podloží se může použít geotextilie, popř. stabilizované podkladní vrstvy podle ČSN EN 14227. Podloží se vyrovná tak, aby na pláni nebyly podélné a příčné zlomy a nerovnosti. Vyrovnaná pláň se musí ztuhnout podle ČSN 72 1006. Odvodnění se zajistí nejmenším příčným sklonem pláně 4 %.
- **Ložní vrstva** - Pro ložní vrstvu silničních dílců se používá drobné kamenivo. Pro zlepšení podmínek pokládky je možno vytvořit suchou směs drobného kameniva s cementem nebo popínkem. Minimální tloušťka ložní vrstvy je 50 mm. Nedostatečná tuhost podloží silničních panelů výrazně zvyšuje jejich namáhání a může vést k oštipání hran i k celkovému znehodnocení silničního panelu.



Obrázek 10: Příklad skladby podloží pod silničními panely

ETAPA A

Zařízení staveniště (ZS) bude umístěno západně od VB v části parcely 3751/1 v k.ú. Havířov-město, na stávající nezpevněné ploše. Tato plocha bude zpevněna štěrkovým násypem a betonovými panely pro uložení staveništních buněk. Po ukončení výstavby, bude zařízení staveniště odstraněno a plocha bude uvedena do původního stavu.

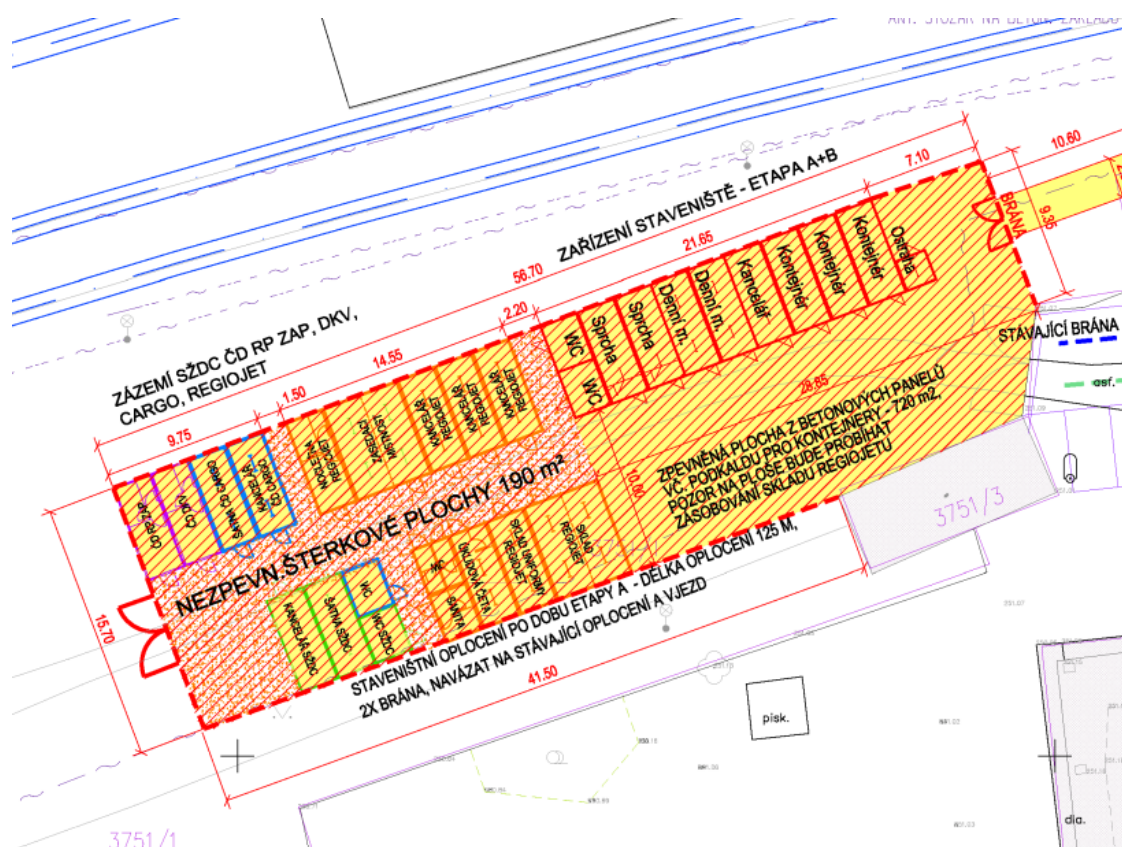
Pro zařízení staveniště bude využito sklepních prostorů OC krytu, kde nebudou probíhat stavební práce. Na parc. č. 3745 ve správě objednatele budou umístěny pouze nezbytně nutné části zařízení staveniště. Na prac. č. 3747 (ČD a.s.) a 3748/1 (Statutární město Havířov) bude probíhat přívoz materiálu a odvoz sutí ze stavby. Trasa se může mírně lišit v závislosti na souběžnou akci „Přednádraží prostor Havířov“.

V části VB budou zachovány provozy, které není možno z technologického hlediska vyloučit. Do těchto provozů musí být zajištěn přístup pracovníků objednatele po celou dobu rekonstrukce.

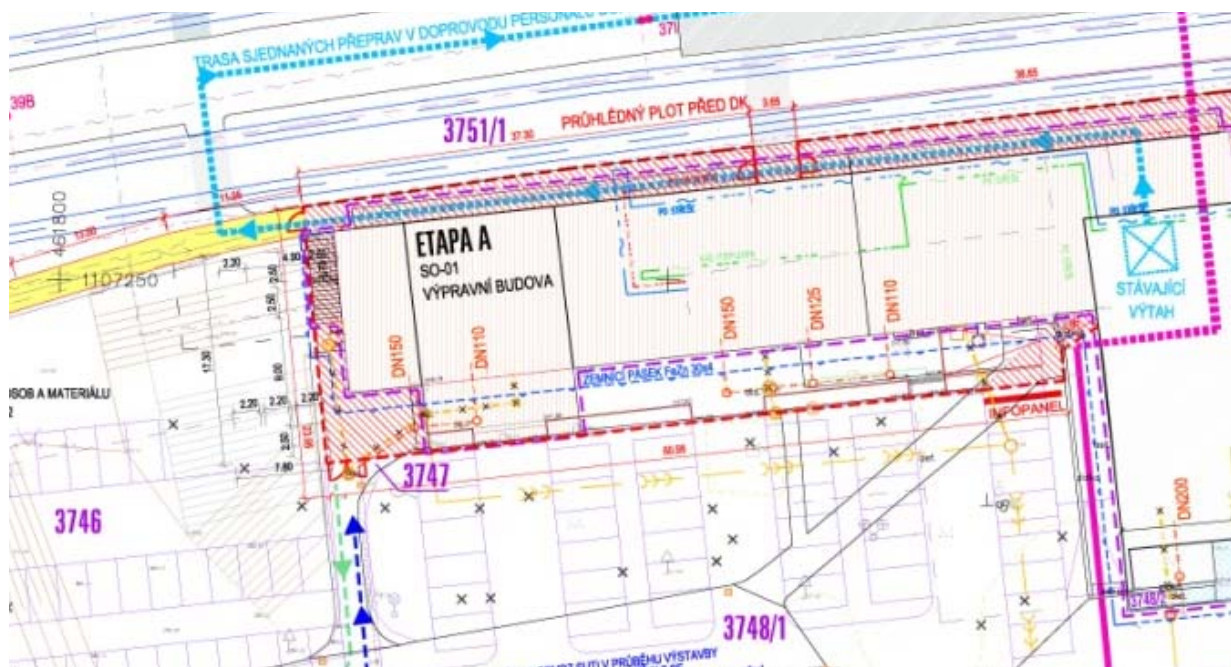
Zhotovitelé zajistí řádné označení vybavení ZS(i dočasných), zřetelné označení účelu umístění buněk: buňka stavbyvedoucího – jméno firmy, jméno odpovědného pracovníka + kontakt dočasný sklad NCHLP, shromaždiště odpadů, sklad apod. řádné bezpečnostní a informační značení, apod.

ZS bude vybaveno nádobami pro separované ukládání vznikajících odpadů a to především s důrazem na kategorii (N/O), nádoby pro ukládání jednotlivých druhů odpadů budou opatřeny dobře viditelným označením pro který druh odpadu ta která nádoba je určena. Povinnou výbavou ZS bude i havarijní souprava.

Zařízení staveniště, bude sestaveno z následujících staveništních buněk a kontejnerů, dle potřeby stavby. Počet a využití buněk se může lišit od projektu, zhotovitel stavby zhodnotí potřebné vybavení stavby při zpracování nabídkové ceny.

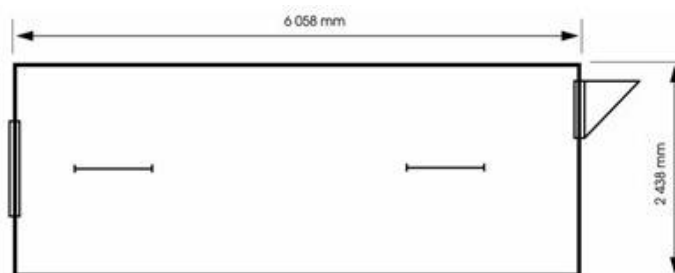
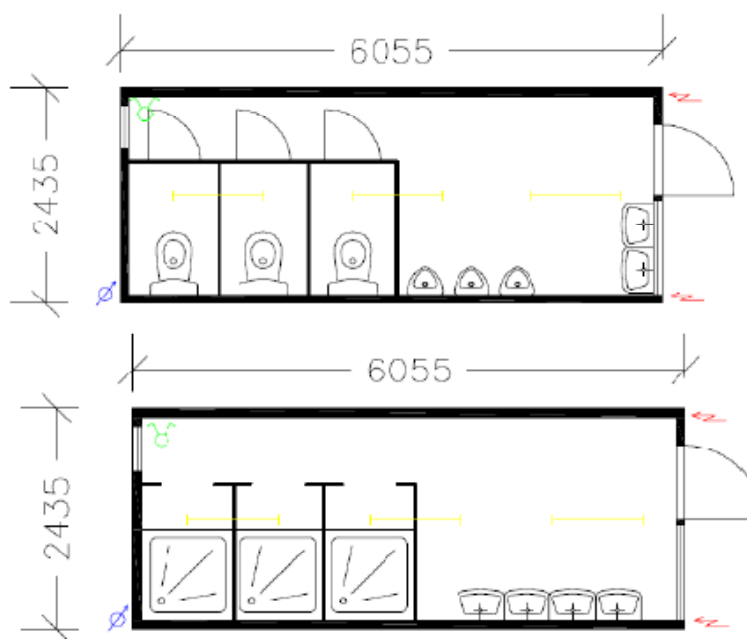
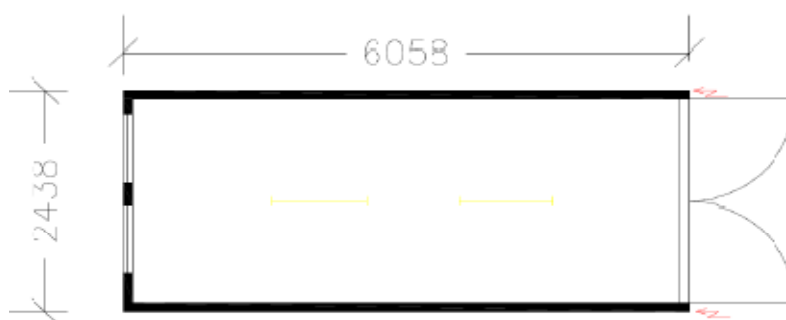


Obrázek 11: ETAPA A - Schéma zařízení staveniště parc. č. 3751/1



Obrázek 12: zařízení staveniště na parc. č. 3747 a 3748/1

Specifikace stavebních buněk a kontejnerů:

**Obrázek 13: Kancelářská stavební buňka****Obrázek 14: Sanitární buňky****Obrázek 15: Skladová buňka – kontejner**

Množství staveništních buněk je možno rozšířit o požadovaný počet buněk, v rámci možné kapacity plochy vymezené ohraničením staveniště.

ETAPA B

Zařízení staveniště (ZS) bude umístěno Severovýchodě od VB v části parcelách 3750/1 a 3749 v k.ú. Havířov-město, na stávající částečně zpevněné ploše. Plocha bude zpevněna zhutněnou vrstvou štěrkodrtí v tl. 100 mm. Po ukončení výstavby, bude zařízení staveniště odstraněno a plocha bude uvedena do původního stavu, tzn., bude překryta shrnutou ornici a oseta.

Zhotovitelé zajistí řádné označení vybavení ZS(i dočasných), zřetelné označení účelu umístění buněk:

buňka stavbyvedoucího – jméno firmy, jméno odpovědného pracovníka + kontakt

dočasný sklad NCHLP, shromaždiště odpadů, sklad apod.

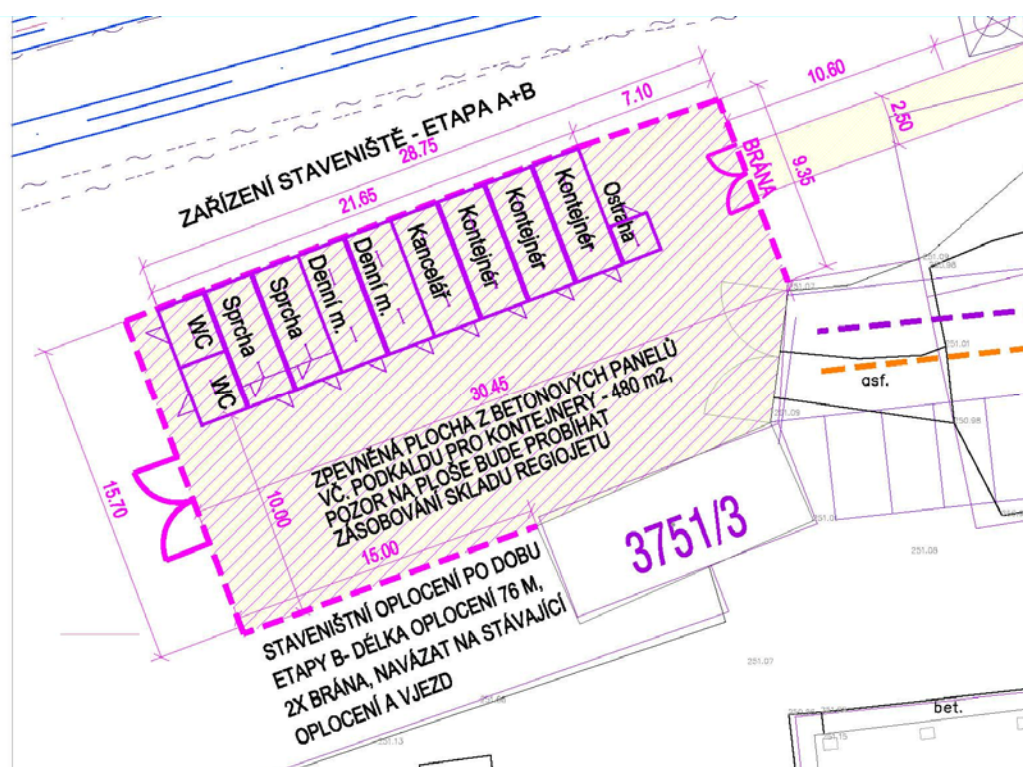
řádné bezpečnostní a informační značení, apod.

ZS bude vybaveno nádobami pro separované ukládání vznikajících odpadů a to především s důrazem na kategorii (N/O), nádoby pro ukládání jednotlivých druhů odpadů budou opatřeny dobře viditelným označením pro který druh odpadu ta která nádoba je určena. Povinnou výbavou ZS bude i havarijní souprava.

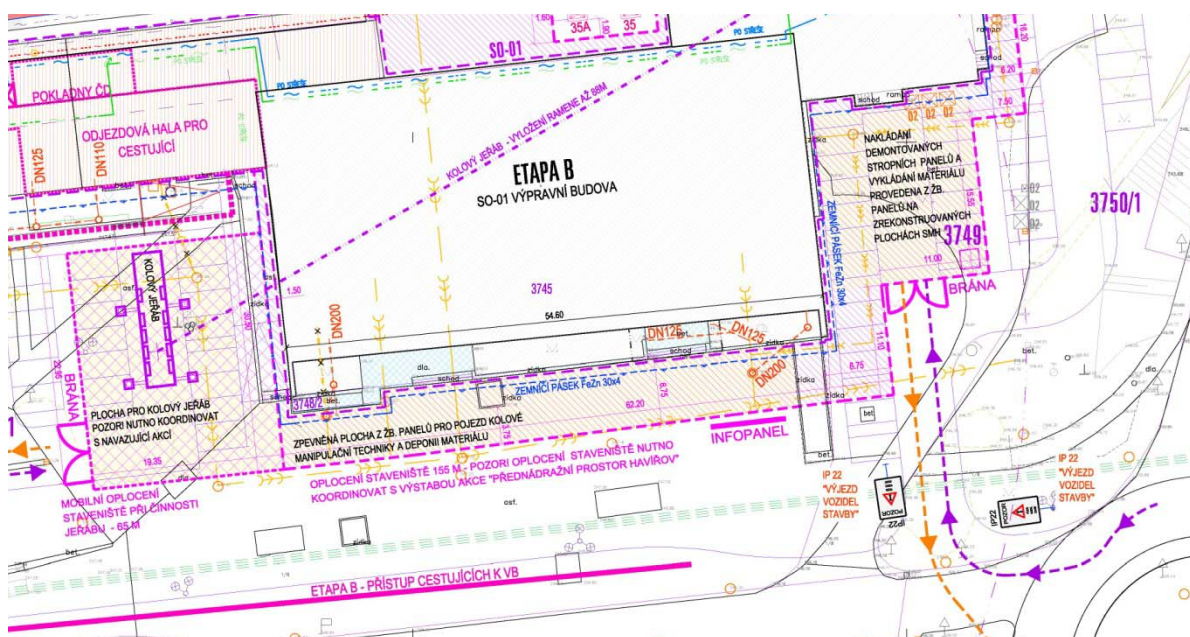
Místnosti VB, kde nebudou probíhat stavební práce, mohou být použity jako sklad materiálu či kanceláře stavby.

Staveništní buňky budou shodné jako u Etapy A, Zařízení staveniště, bude sestaveno z následujících staveništních buněk a kontejnerů, dle potřeby stavby. Počet a využití buněk se může lišit od projektu, zhotovitel stavby zhodnotí potřebné vybavení stavby při zpracování nabídkové ceny.

Pro opravu střešní krytiny haly (demontáž betonových panelů a instalace nové skladby) bude využito jeřábové techniky, výhradně kolové, určené k pojezdu na pozemních komunikacích. Jeřáb bude vždy ustaven na dodatečně zpevněné plochy z betonových panelů na štěrkovém podsypu. Odvoz a přívoz materiálu bude probíhat neprodleně vykládáním a nakládáním z nákladních automobilů přímo bez mezideponie na staveništi.



Obrázek 16: ETAPA B - schéma zařízení staveniště na parc. č.3751/1



Obrázek 17: Zařízení staveniště na parc. č. 3748/1,3749 a 3750/1

Likvidace zařízení staveniště

Zařízení staveniště, včetně všech skládek a skladů odstraní po skončení všech stavebních a montážních prací zhotovitel stavby v plném rozsahu v dohodnutém čase před kolaudací. Všechny staveništní rozvody budou demontovány a přípojky zaslepeny. Veškeré plochy dotčené zařízením staveniště budou uvedeny do původního stavu.

**M) ÚPRAVY Z HLEDISKA BEZPEČNOSTI A OCHRANY ZDRAVÍ
TŘETÍCH OSOB, VČETNĚ NUTNÝCH ÚPRAV PRO OSOBY S
OMEZENOU SCHOPNOSTÍ POHYBU A ORIENTACE,**

Na parcele 3748/1 v k.ú. Havířov-město, budou osazeny informační „bigboardy.“ Pro informovanost pěších, budou, na oplocení staveniště, vyvěšeny informační tabule - INFOPANEL. V prostoru ČD RP ZAP, budou rovněž umístěny informační tabule. V případě potřeby bude zřízena funkce informátora, kterému budou vyhrazeny prostory ve VB a v případě potřeby bude řídit přesun cestujících na nástupiště.

Zhotovitel stavby zajistí pracovníka dedikovaného pro zajištění základní pomoci při orientaci a zajištění plynulého pohybu cestujících v celém rozsahu provizorního přístupu na nástupiště po dobu provádění stavebních činností v obou etapách výstavby, v době od 5:00 – 22:00.

Zhotovitel stavby zajistí rozmístění informačních cedulí s orientačním plánkem přístupu na nástupiště v obou etapách výstavby a jejich aktualizaci v návaznosti probíhající stavební činnosti ve vhodném předstihu.

Zhotovitel stavby zajistí předání informací o přístupech cestujících na nástupiště místní organizaci SONS a jejich aktualizaci v návaznosti probíhající stavební činnosti ve vhodném předstihu.

M. 1) PŘÍSTUP ZAMĚSTNANCŮ**ETAPA A**

Pro přístup zaměstnanců ČD CARGO, REGIOJET, SŽDC do dopravní části, výpravní budovy, bude sloužit stávající úrovňové schodiště na nulté nástupiště, odkud budou vstupovat do VB. Všichni zaměstnanci budou procházet staveništní bránou v etapě A a budou řádně proškoleni o pohybu na staveništi. Zaměstnanci budou používat hlavní provozní vstup a také přístup na I. nástupiště po terénním schodišti Pohyb po 0. nástupišti nástupišti zůstává beze změny.

Zaměstnanci ČD RP ZAP, Pokladny Regiojetu budou využívat hlavní vstup do odbavovací haly, jejich zázemí a pracoviště jsou etapou A bez dotčení.

Pro firmu REGIOJET, bude vyčleněný prostor na parcele 3751/1 k.ú. Havířov-město. Na zpevněné ploše budou umístěny 4 staveništní buňky, které budou výhradně sloužit pro potřeby REGIOJET. Přístup k těmto buňkám bude z parcely 3752 v k.ú. Havířov-město.

Zázemí bude vybaveno nádobami pro separované ukládání vznikajících odpadů a to především s důrazem na kategorii (N/O), nádoby pro ukládání jednotlivých druhů odpadů budou opatřeny dobře viditelným označením pro který druh odpadu ta která nádoba je určena.

ETAPA B

Přístup zaměstnanců v etapě B budou užíván hlavní nebo vedlejší vstup do zrekonstruované části VB bez omezení. Pro přechod z budovy na I. a II. nástupiště budou používány stávající úroňové a mimoúroňové přechody.

M. 2) PŘÍSTUP CESTUJÍCÍCH NA NÁSTUPIŠTĚ

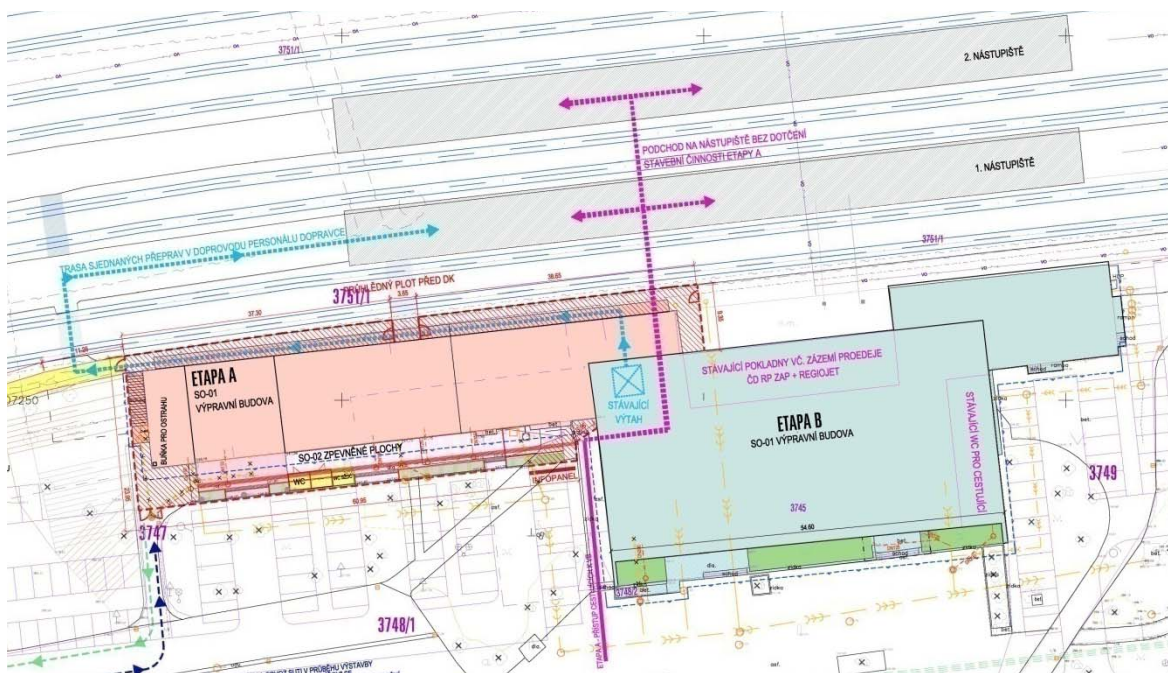
Pozor! Níže uvedené požadavky na zajištění přístupu cestujících na nástupiště nutno koordinovat se souběžnou výstavbou „Přednádraží prostor Havířov“ a organizací staveniště obou akcí!

Zhotovitel stavby musí zohlednit koordinaci a úpravy v organizaci staveniště v nabídce ceny díla před uzavřením SOD.

Vzájemná koordinace staveb RVB a PP nesmí mít vliv na plnění termínů realizace (vzájemné zdržování) a nesmí vyvolat ani žádné dodatečné vícenáklady.

ETAPA A

V etapě A nebudou trasy cestujících na nástupiště dotčeny. Stávající pokladny, zázemí cestujících, WC a podchod na nástupiště budou funkční bez dotčení stavební činností. Výjimku bude tvořit pohyb cestujících se sníženou schopností pohybu a orientace za asistence pověřeného pracovníka dopravce při předem sjednaných přepravách, tak jako tomu je ve stávajícím stavu. Tento přesun bude probíhat po stávající trase – výtahem a po služebním nástupišti před výpravní budovou. Pracovníci dopravce a zaměstnanci objednatele, či jiné složky vykonávající činnost v prostoru stavby budou proškoleni o pohybu na staveništi a vybaveni prostředky osobních ochranných pomůcek. Cestující budou se ztíženými podmínkami obeznámeni. Na služebním nástupišti bude vybudován bezpečný průchod k bezúroňovému přechodu na 1. a 2. Nástupiště. Průchod bude vybaven uzamykatelnou brankou. Po dobu výstavby etapy A nebude nutné provádět úpravy OHM.

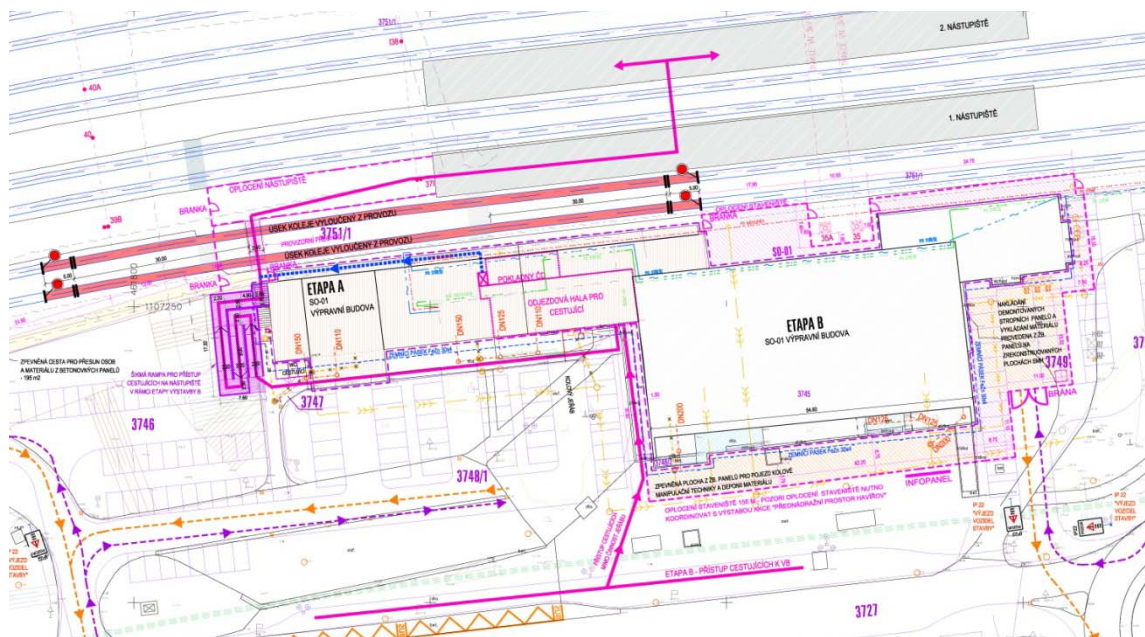


Obrázek 18: Přístup na nástupiště - Etapa A

Pro přístup na I. a II. nástupiště během výstavby etapy B bude užíváno okružní cesty podél jižní a východní fasády výpravní budovy. Na východní straně fasády bude zřízena provizorní dřevěná rampa umožňující bezbariérový přístup na nástupiště před VB. Na vyloučených kolejích č. 5 a 7 bude zřízena bezbariérová lávka na 1. nástupiště. Na 2. Nástupiště se cestující dostanou stávající trasou přes podchod. Přístupová trasa bude řádně oplocena dle zákresu situace ZOV a řádně označena. V oplocení budou provedeny otvíravé brány pro přístup zaměstnanců dráhy a zásobování vlaků REGIOJET. Výluková opatření jsou popsána v kapitole J, této zprávy. Zhotovitel stavby bude pravidelně provádět kontrolu navržených opatření a jejich technického stavu a údržbu.

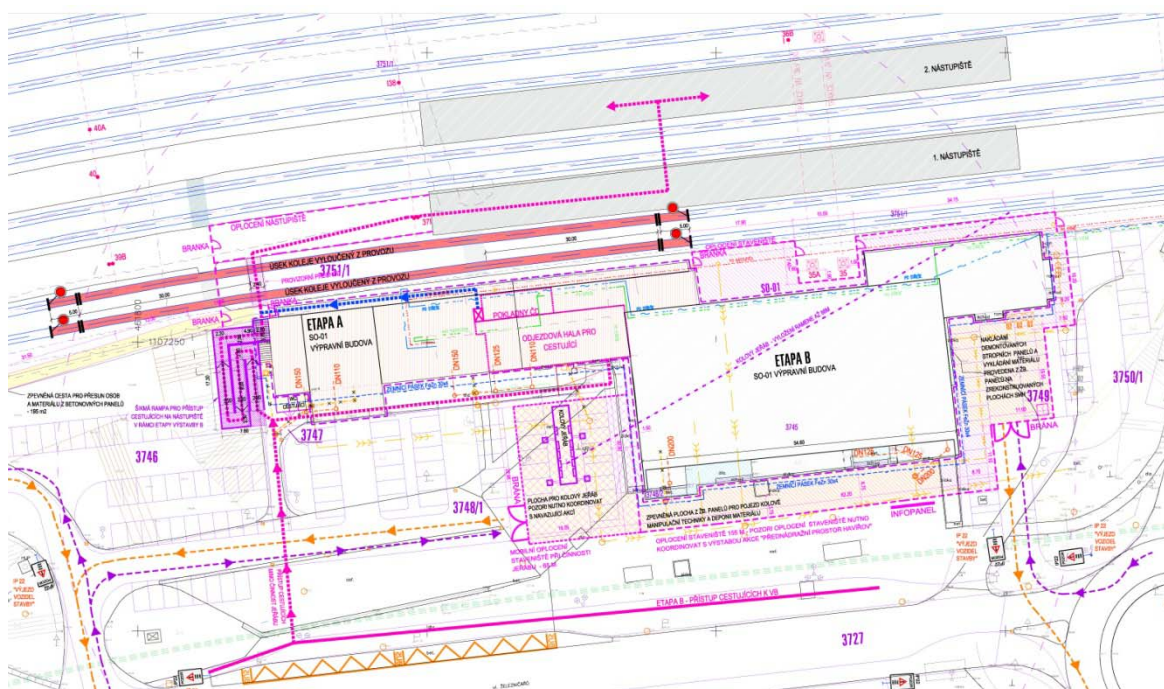
Po dobu výstavby etapy B budou provedeny poskytovány informace o přístupu k nástupišti na informačních nosičích a prostřednictvím úprav OHM – nahrání provizorních zpráv pro nevidomé. Tyto zprávy a informace o staveništi budou před zahájením výstavby B poskytnuty místní organizaci SONS. Pro přesun předem sjednaných přeprav osob s omezenou schopností pohybu a orientace bude využíváno nové zvedací plošiny ve VB, provedené v etapě A. Přeprava těchto osob bude prováděna stávajícím způsobem za asistence dopravce.

Vstupy do VB z podchodu bude zahrazen staveništním oplocením s informační cedulí.



Obrázek 19: Přístup na nástupiště - Etapa B, BEZ ČINNOSTI JERÁBU

Při zahájení činnosti kolového jeřábu - opravy střešního pláště – demontáže střešních panelů a montáž nových konstrukcí budou přístupové trasy upraveny mimo manipulační plochy stavby. Manipulační plocha bude ohrazena mobilním oplocením. Břemeno jeřábu nesmí být přemísťováno nad nechráněným prostorem mimo zařízení staveniště! Přístup cestujících po tuto dobu proveden oklikou, přes parkoviště. Nutno koordinovat s navazující stavbou „Přednádraží prostor Havířov“.



Obrázek 20: Přístup na nástupiště - Etapa B, v činnosti jeřábu

M. 3) DOČASNÉ AUTOBUSOVÉ ZASTÁVKY

Nenavrhují se. Autobusová doprava nebude rekonstrukcí VB dotčena.

M. 4) STÁNÍ PRO VOZIDLA TAXI

Nenavrhují se. Stávající stání pro vozidla taxi nebudou rekonstrukcí VB dotčeny.

**N) ŘEŠENÍ TECHNICKÉ A DOPRAVNÍ INFRASTRUKTURY VČETNĚ
ŘEŠENÍ DOPRAVY V KLIDU, DODRŽENÍ PODMÍNEK STANOVENÝCH
PRO NAVRHOVÁNÍ STAVEB NA PODDOLOVANÉM A SVÁŽNÉM
ÚZEMÍ,**

Realizaci navrženého dopravního značení je nutné provést v souladu se zákonem č.361/2000 Sb. o provozu na pozemních komunikacích a vyhláškou č.30/2001 Sb., kterou se provádějí pravidla provozu na pozemních komunikacích.

Během výstavby souběžné akce „PŘEDNÁDRAŽNÍ PROSTOR HAVÍŘOV“, bude dočasná uzavírka pozemních komunikací. Bude uzavřena ulice Železničářů ve dvou etapách ve směru od okružní křižovatky po křižovatku, u čerpací stanice Benzina. Paprsek okružní křižovatky pro vjezd a výjezd z ulice Železničářů bude odhrazen provizorním dopravním značením tak, aby nebylo možno z okružní křižovatky na ulici Železničářů odbočit, ani z této ulice vyjet na okružní křižovatku. Průsečná křižovatky (naproti čerpací stanice Benzina), bude částečně uzavřena, tak aby byl možno provést přeložky inženýrských sítí v rámci stavby Dopravního terminálu Havířov, a výstavby nové okružní křižovatky, která nahradí stávající průsečnou křižovatku. Doprava v tomto prostoru bude řešena tak, aby bylo možná výstavba dopravního terminálu.

Autobusy MHD a příměstské autobusové dopravy budou používat zastávky umístěné v mimo probíhající výstavbu, na parcele 3748/1 k.ú.

Cestující budou pro přístup k vlakům používat část ul. Železničáru, v etapě A, kde nebude v této etapě zřízeno staveniště. Vstup bude přes stávající odbavovací halu pro cestující, kde budou zachovány služby prodeje jízdenek a WC, vč. přístupu na nástupiště podchodem a možnosti bezbariérového přístupu výtahem v doprovodu pracovníka ČD RP ZAP.

V etapě B bude přístup k pokladnám realizován v nové zrekonstruované odbavovací hale ve zrekonstruované levé provozně administrativní budově, kde budou umístěny nové trvalé pokladny ČD. WC pro cestující bude řešeno dočasně před nádražní budovou jako součást ZS – dočasné WC pro cestující, pokladna REGIOJET bude řešena jako provizorní do ukončení etapy B v odbavovací hale a bude demontována po zprovoznění definitivní pokladny.

Všechny dopravní značky, které budou osazeny, po dobu výstavby, musí být provedeny v úpravě z retroreflexní fólie.

O) STANOVENÍ PODMÍNEK PRO PROVÁDĚNÍ STAVBY Z HLEDISKA BEZPEČNOSTI A OCHRANY ZDRAVÍ PŘI PRÁCI.

Zhotovitel stavby je před zahájením prací povinen zpracovat plán bezpečnosti a ochrany zdraví při práci dle zákona č.309/2006 Sb. a následně s ním poučit všechny pracovníky stavby a ti jsou povinni se jím řídit. Všechny podmínky pro provádění stavby musí vycházet z požadavku na bezpečnost a ochranu zdraví při práci ve smyslu §101 - §108 Zákona c.262/2006Sb. (Zákoník práce), §3 Zákona c.309/2006Sb. (Zákon o BOZP), Nařízení vlády c.591/2006Sb., případně dalších platných předpisů s ohledem na charakter prováděných prací.

Zhotovitel je povinen, a to nejpozději do předání staveniště zajistit v jeho prostoru vytýčení všech podzemních a nadzemních vedení. **V místech křížení s jinými podzemními sítěmi budou výkopy prováděny ručně.** V prostorech ochranných pásem nadzemních vedení není dovoleno používat lanových mechanismů.

Všichni pracovníci podílející se na výstavbě musí být prokazatelně poučeni o dodržování bezpečnostních předpisů a jiných zákonných opatření zajišťujících bezpečnost a ochranu zdraví pracovníku a musí být přezkoušeni z těchto bezpečnostních předpisů. (Viz kapitola souhrnné technické zprávy o bezpečnosti práce.). Koncepte seznámení se s předpisy BOZP a kontrola jejich dodržování všemi pracovníky, podílejícími se na přípravě a realizaci stavby se řídí ustanoveními §14 - §18 Zákona 309/2006Sb., §7 a §8 Nařízení vlády c. 591/2006Sb. a to návazně na povinnosti zadavatele stavby a koordinátora BOZP (byl-li prostavbu určen). Rovněž je nutno dodržovat interní předpisy BOZP zhotovitele (zhotovitelů) stavby, především při provádění speciálních stavebních či montážních prací.

Je potřeba zabránit přístupu nepovolaných osob na staveniště. Vyznačit hranice obvodu staveniště

(např. fólií, zábranami apod.) a označit tabulkami „Zákaz vstupu nepovolaných osob“.

Realizační firma musí připravit podrobný postup práce výstavby!

Při provádění stavebně-montážních prací je nutné dodržet správné technologické postupy ve smyslu technologických pravidel zpracovaných dodavatelem stavby. O zajištění předepsaných opatření, použití ochrany prostředků a provedení instruktáže je třeba pořídit zápis do stavebního deníku.

Pro napojování, opravy a údržby el. zařízení mohou být povolány jen osoby, které mají k těmto úkolům potřebnou kvalifikaci. Při manipulaci s břemeny nutno dodržovat předpisy pro práci v ochranném pásmu vedení Nn, Vn a trafostanice na staveništi.

Budou-li na staveništi působit zaměstnanci více než jednoho zhotovitele stavby, je zadavatel stavby povinen určit potřebný počet koordinátorů bezpečnosti a ochrany zdraví při práci na staveništi. Činnosti koordinátora při přípravě díla a při jeho realizaci mohou být vykonávány toutéž osobou.

Zadavatel stavby je povinen předat koordinátorovi veškeré podklady a informace pro jeho činnost, včetně informace o fyzických osobách, které se mohou s jeho vědomím zdržovat na staveništi, poskytovat mu potřebnou součinnost.

Zadavatel stavby je povinen zavázat všechny zhotovitele stavby, popřípadě jiné osoby k součinnosti s koordinátorem po celou dobu přípravy a realizace stavby.

V případech, kdy při realizaci stavby

celková předpokládaná doba trvání prací a činností je delší než 30 pracovních dnů, ve kterých budou vykonávány práce a činnosti a bude na nich pracovat současně více než 20 fyzických osob po dobu delší než 1 pracovní den, nebo

celkový plánovaný objem prací a činností během realizace díla přesáhne 500 pracovních dnů v přepočtu na jednu fyzickou osobu,

je zadavatel stavby povinen nejpozději do 8 dnů před předáním staveniště zhotoviteli doručit na oblastní inspektorát práce Oznámení o zahájení prací (dále jen Oznámení), jehož náležitosti stanoví přílohy č. 4 Nařízení vlády č. 591/2006 Sb.

Místně příslušným OIP stavby je:

Oblastní inspektorát práce pro Moravskoslezský kraj a Olomoucký kraj

Živičná 2

702 69 Ostrava

Kontaktní údaje

IČ: 75046962
Telefon: +420 950 179 211
Fax: +420 596 110 164
E-mail: ostrava@oip.cz
Datová schránka: 5bzeetz

Oznámení může být doručeno v listinné nebo elektronické podobě. Dojde-li k podstatným změnám údajů obsažených v oznámení, je zadavatel stavby povinen provést bez zbytečného odkladu jeho aktualizaci.

Stejnopis Oznámení musí být vyvěšen na viditelném místě u vstupu na staveniště po celou dobu provádění stavby až do ukončení prací a předání stavby stavebníkovi k užívání. Rozsáhlé stavby mohou být označeny jiným vhodným způsobem, například tabulí s uvedením potřebných údajů. Uvedené údaje mohou být součástí štítku nebo tabule umístované na staveništi nebo stavbě.

Povinnosti koordinátora BOZP

Koordinátor je povinen zachovávat mlčenlivost o všech informacích a skutečnostech, o nichž se v souvislosti s činnostmi dozvěděl a které nelze sdělovat dalším osobám.

Povinnosti koordinátora BOZP ve fázi realizace stavby

Dle zákona č. 309/2006 Sb., v platném znění, koordinátor BOZP na staveništi bez zbytečného odkladu

- a)** informovat všechny dotčené zhotovitele stavby o bezpečnostních a zdravotních rizicích, která vznikla na staveništi během postupu prací,
- b)** upozornit zhotovitele stavby na nedostatky v uplatňování požadavků na bezpečnost a ochranu zdraví při práci zjištěné na pracovišti převzatém zhotovitelem stavby a vyžadovat zjednání nápravy; k tomu je oprávněn navrhnout přiměřená opatření,
- c)** oznámit zadavateli stavby případy podle bodu 2, nebyla-li zhotovitelem stavby neprodleně přijata přiměřená opatření ke zjednání nápravy,
- d)** sleduje, zda zhotovitelé dodržují plán a projednává s nimi opatření a termíny k nápravě zjištěných nedostatků.
- e)** provádí zápisy o zjištěných nedostacích v bezpečnosti a ochrany zdraví při práci na staveništi, na něž prokazatelně upozornil zhotovitele, a dále zapisuje údaje o tom, zda a jakým způsobem byly tyto nedostatky odstraněny.

Další činnosti jsou stanovené Nařízením vlády č. 591/2006 Sb., ve smlouvě o výkonu činnosti koordinátora mezi zadavatelem stavebních prací a koordinátorem.

Přehled platné legislativy:

Zákon č. 97/2009, kterým se mění zákon č. 13/1997 Sb., o pozemních komunikacích, ve znění pozdějších předpisů

Zákon č. 440/2008 Sb., úplné znění zákona č. 356/2003 Sb., o chemických látkách a chemických přípravcích.

Zákon č. 309/2006 Sb., kterým se upravují další požadavky bezpečnosti a ochrany zdraví při práci v pracovněprávních vztazích a o zajištění bezpečnosti a ochrany zdraví při činnosti nebo poskytování služeb mimo pracovněprávní vztahy (zákon o zajištění dalších podmínek bezpečnosti a ochrany zdraví při práci), ve znění pozdějších předpisů.

Zákon č. 262/2006 Sb., zákoník práce, ve znění pozdějších předpisů.

Zákon č. 183/2006 Sb., zákon o územním plánování a stavebním řádu (stavební zákon), ve znění pozdějších předpisů.

Zákon č. 251/2005 Sb., o inspekci práce, v platném znění.

Zákon č. 185/2001 Sb., o odpadech a o změně některých dalších zákonů, v platném znění.

Zákon č. 458/2000 Sb. o podmínkách podnikání a o výkonu státní správy v energetických odvětvích o změně některých zákonů (energetický zákon).

Zákon č. 258/2000 Sb., o ochraně veřejného zdraví, v platném znění.

Zákon č. 22/1997 Sb., o technických požadavcích na výrobky a o změně a doplnění některých zákonů, v platném znění.

Zákon č. 289/1995 Sb., o lesích a o změně a doplnění některých zákonů (lesní zákon), ve znění pozdějších předpisů.

Zákon č. 114/1992 Sb., o ochraně přírody a krajiny, ve znění pozdějších předpisů,

Zákon č. 61/1988 Sb., o hornické činnosti, výbušninách a o státní báňské správě, ve znění pozdějších předpisů.

Zákon č. 44/1988 Sb., o ochraně a využití nerostného bohatství (horní zákon), ve znění pozdějších předpisů.

Zákon č. 133/1985 Sb., o požární ochraně, v platném znění.

Nařízení vlády č. 272/2011 Sb., o ochraně zdraví před nepříznivými účinky hluku a vibrací.

Nařízení vlády č. 208/2011 Sb., o technických požadavcích na přepravitelná tlaková zařízení.

Nařízení vlády č. 201/2010 Sb. o způsobu evidence úrazů, hlášení a zasílání záznamu o úrazu.

Nařízení vlády č. 361/2007 Sb., kterým se stanoví podmínky ochrany zdraví zaměstnanců při práci.

Nařízení vlády č. 591/2006 Sb., o bližších minimálních požadavcích na bezpečnost a ochranu zdraví při práci na staveništích.

Nařízení vlády č. 589/2006 Sb., kterým se stanoví odchylná úprava pracovní doby a doby odpočinku zaměstnanců v dopravě, ve znění pozdějších předpisů.

Nařízení vlády č. 362/2005 Sb., o bližších požadavcích na bezpečnost a ochranu zdraví při práci na pracovištích s nebezpečím pádu z výšky nebo do hloubky.

Nařízení vlády č. 101/2005 Sb., o podrobnějších požadavcích na pracoviště a pracovní prostředí

Nařízení vlády č. 406/2004 Sb., o bližších požadavcích na bezpečnost a ochranu zdraví při práci v prostředí s nebezpečím výbuchu.

Nařízení vlády č. 26/2003 Sb., kterou se určují vyhrazená tlaková zařízení a stanoví některé podmínky k zajištění jejich bezpečnosti, v platném znění.

Nařízení vlády č. 21/2003 Sb., kterým se stanoví technické požadavky na osobní ochranné prostředky.

Nařízení vlády č. 168/2002 Sb., kterým se stanoví způsob organizace práce a pracovních postupů, které je zaměstnavatel povinen zajistit při provozování dopravy dopravními prostředky.

Nařízení vlády č. 163/2002 Sb., kterým se stanoví technické požadavky na vybrané stavební výrobky

Nařízení vlády č. 28/2002 Sb., kterým se stanoví způsob organizace práce a pracovních postupů, které je zaměstnavatel povinen zajistit při práci v lese a na pracovištích obdobného charakteru.

Nařízení vlády č. 11/2002 Sb., kterým se stanoví vzhled a umístění bezpečnostních značek a zavedení signálů, v platném znění

Nařízení vlády č. 495/2001 Sb., kterým se stanoví rozsah a bližší podmínky poskytování osobních ochranných prostředků, mycích, čisticích a dezinfekčních prostředků.

Nařízení vlády č. 378/2001 Sb., kterým se stanoví bližší požadavky na bezpečný provoz a používání strojů, technických zařízení, přístrojů a nářadí.

Vyhláška č. 268/2011 Sb., o technických podmínkách požární ochrany staveb.

Vyhláška č. 234/2011 Sb., o požadavcích na věcné a technické vybavení zdravotnických zařízení.

Vyhláška č. 73/2010 Sb. o stanovení vyhrazených elektrických technických zařízení, jejich zařazení do tříd a skupin a o bližších podmínkách jejich bezpečnosti

Vyhláška Ministerstva pro místní rozvoj č. 268/2009 Sb., o technických požadavcích na stavby, v platném znění.

Vyhláška č. 102/2009, kterou se mění vyhláška Ministerstva vnitra č. 255/1999 Sb., o technických podmínkách věcných prostředků požární ochrany, ve znění pozdějších předpisů

Vyhláška č. 91/2009, kterou se mění vyhláška Ministerstva dopravy a spojů č. 30/2001 Sb., kterou se provádějí pravidla provozu na pozemních komunikacích a úprava a řízení provozu na pozemních komunikacích, ve znění pozdějších předpisů

Vyhláška Ministerstva životního prostředí č. 374/2008 Sb., o přepravě odpadů a změně vyhlášky č. 381/2001 Sb.

Vyhláška Ministerstva pro místní rozvoj č. 526/2006 Sb., kterou se provádějí některá ustanovení stavebního zákona ve věcech stavebního řádu.

Vyhláška Ministerstva zdravotnictví č. 394/2006 Sb., kterou se stanoví práce s ojedinělou a krátkodobou expozicí azbestu a postup při určení ojedinělé a krátkodobé expozice těchto prací

Vyhláška Ministerstva pro místní rozvoj č. 499/2006 Sb., o dokumentaci staveb.

Vyhláška č. 232/2004 Sb., kterou se provádějí některá ustanovení zákona o chemických látkách a chemických přípravcích a o změně některých zákonů, týkající se klasifikace balení a označování nebezpečných chemických látek a chemických přípravků, v platném znění.

Vyhláška č. 432/2003 Sb., kterou se stanoví podmínky pro zařazování prací do kategorií, limitní hodnoty ukazatelů biologických expozičních testů, podmínky odběru biologického materiálu pro provádění biologických expozičních testů a náležitosti hlášení prací s azbestem a biologickými činiteli.

Vyhláška státního úřadu pro jadernou bezpečnost č. 307/2002 Sb. o radiační ochraně.

Vyhláška Ministerstva životního prostředí č. 383/2001 Sb., o podrobnostech nakládání s odpady, ve znění pozdějších předpisů (např. vyhláška č. 351/2008).

Vyhláška Ministerstva životního prostředí č. 381/2001 Sb., kterou se stanoví Katalog odpadů, Seznam nebezpečných odpadů a seznamy odpadů a států pro účely vývozu, dovozu a tranzitu odpadů a postup při udělování souhlasu k vývozu, dovozu a tranzitu odpadů (Katalog odpadů), ve znění pozdějších předpisů, ve znění pozdějších předpisů.

Vyhláška Ministerstva vnitra č. 246/2001 Sb., o stanovení podmínek požární bezpečnosti a výkonu státního požárního dozoru, v platném znění.

Vyhláška Ministerstva vnitra č. 87/2000 Sb., kterou se stanoví podmínky požární bezpečnosti při svařování a nahřívání živců v tavných nádobách.

Vyhláška Ministerstva dopravy č. 177/1995 Sb., kterou se vydává stavební a technický řád drah, ve znění pozdějších předpisů.

Vyhláška ministerstva dopravy č. 100/1995 Sb., kterou se stanoví podmínky pro provoz, konstrukci a výrobu určených technických zařízení a jejich konkretizaci (Řád určených technických zařízení), v platném znění.

Vyhláška Českého báňského úřadu č. 26/1989 Sb., o bezpečnosti a ochraně zdraví při práci a povrchu, ve znění vyhlášky č. 240/2009 Sb.

Vyhláška ČBÚ č. 104/1988 Sb. o racionálním využívání výhradních ložisek, o povolování a ohlašování hornické činnosti a ohlašování činnosti prováděné hornickým způsobem, ve znění pozdějších předpisů (např. vyhláška č. 299/2005 Sb.).

Vyhláška č. 48/1982 Sb., kterou se stanoví základní požadavky k zajištění bezpečnosti práce a technických zařízení v platném znění.

Vyhláška Českého úřadu bezpečnosti práce č. 21/1979 Sb., kterou se určují vyhrazená plynová zařízení a stanoví některé podmínky k zajištění jejich bezpečnosti, v platném znění.

Vyhláška Českého úřadu bezpečnosti práce a Českého báňského úřadu č. 19/1979 Sb., kterou se určují vyhrazená zdvihací zařízení a stanoví některé podmínky k zajištění jejich bezpečnosti v platném znění.

Vyhláška Českého úřadu bezpečnosti práce a Českého báňského úřadu č. 18/1979 Sb., kterou se určují vyhrazená tlaková zařízení a stanoví některé podmínky k zajištění jejich bezpečnosti v platném znění.

Vyhláška Českého úřadu bezpečnosti práce a Českého báňského úřadu č. 85/1978 Sb., o kontrolách, revizích a zkouškách plynových zařízení, v platném znění.

Vyhláška Českého úřadu bezpečnosti práce a Českého báňského úřadu č. 50/1978 Sb., o odborné způsobilosti v elektrotechnice v platném znění.

Vyhláška ministerstva stavebnictví č. 77/1965 Sb., o výcviku, způsobilosti a registraci obsluh stavebních strojů.

ČSN tř. 05 06xx – Normy k bezpečnosti svařování.

ČD Op 16 Předpis o bezpečnosti a ochraně zdraví při práci – České dráhy, a.s., v platném znění.

ČD D 2 Předpis pro organizování a provozování drážní dopravy – České dráhy, a.s.

ČD D 1 Předpis pro používání návěstí při organizování a provozování drážní dopravy – České dráhy, a.s.

SŽDC Ob 1 Předpis pro vydávání povolení ke vstupu do železniční dopravní cesty a objektů provozovaných SŽDC

Směrnice SŽDC č. 50 Požadavky na odbornou způsobilost dodavatelů při činnostech na drahách provozovaných státní organizací Správa železniční dopravní cesty.

TNŽ 34 3109 Bezpečnostní předpisy pro činnost na trakčním vedení a v jeho blízkosti na železničních drahách celostátních, regionálních a vlečkách

SŽDC D1 Dopravní a návěstní předpis

SŽDC D7/2 Organizování výlukových činností

SŽDC D17 Předpis pro hlášení a šetření mimořádných událostí

SŽDC Bp1 Předpis o bezpečnosti a ochraně zdraví při práci

SŽDC Zam 1 Předpis o odborné způsobilosti a ználosti osob při provozování dráhy a drážní dopravy

SŽDC Ob1 díl II Vydávání povolení ke vstupu do míst veřejnosti nepřístupných . Průkaz pro cizí subjekt

Směrnice SŽDC č.118 - Orientační a informační systém v železničních stanicích a na železničních zastávkách

Grafický manuál jednotného orientačního a informačního systému Správy železniční dopravní cesty, státní organizace

Směrnice SŽDC č.100 pro poskytování informací cestujícím ve stanicích a na zastávkách prostřednictvím provozovatele dráhy

ČSN 341500 ed.2,

ČSN EN 50110-1 ed.3,

ČSN EN 50122-1,

TNI 343100,

TNŽ 343109

předpis SŽDC Bp1.

předpis SŽDC Bp1 čl. 86

Vyhláška č.246/2001 Sb., o požární prevenci, ve znění pozdějších předpisů a

Vyhláška č. 23/2008 Sb., o technických podmínkách požární ochrany staveb, ve znění pozdějších předpisů

Vyhláška 246/2001 Sb., ve znění pozdějších předpisů.

Směrnice SŽDC č.56 o požární bezpečnosti při svařování popř.

Předpisu SŽDC Ob 14.

Výše je uveden pouze ZÁKLADNÍ „Přehled právních předpisů“.

Jakákoliv zodpovědnost ze strany objednatele, resp. zhotovitele za nedodržování uvedených právních a jiných předpisů (vyhlášek, NV, ČSN apod.) nemůže být přenášena na zpracovatele tohoto dokumentu.

2. VÝKRESY

Údaje potřebné pro organizaci výstavby jsou zakresleny v situaci, která vychází z koordinační situace stavby (část C). Zejména jsou uvedeny následující údaje, obvod staveniště, včetně ploch zařízení staveniště, vjezdy na staveniště, zdroje vody a energií. Projekt ozelenění (vegetačních úprav), včetně výkresu.

- **Viz samostatná příloha.**

- F. 1 SITUACE ETAPA A
- F.2.1 SITUACE ETAPA B
- F.2.2 SITUACE ETAPA B – Přístup cestujících po dobu činnosti jeřábu
- F.3 SITUACE ZOV 1. PP
- F.4 SITUACE ZOV 1.NP
- F5 SITUACE ZOV 2.NP
- F.6 SITUACE ZOV 3.NP+STŘECHA
- F.7 VÝPIS PRVKŮ ZOV
- F.8 VÝKAZ VÝMĚR

3. ČASOVÝ POSTUP PRACÍ

Bude navržen podle rozsahu a složitosti stavby ve dnech nebo týdnech. Časový plán musí postihnout všechny návaznosti technologických postupů, prokázat reálnost navrhovaných výlukových časů a celkové lhůty výstavby.

Detailní harmonogram provádění prací bude vypracován vybraným zhotovitelem stavby dle skutečných možností a předložen k odsouhlasení dle popisu v kapitole A – Požadavky na realizaci.

4. SCHÉMA STAVEBNÍCH POSTUPŮ

Zpracovává se zejména při stavbě nebo rekonstrukci kolejí stanic a u staveb, kde budou vyžadovány výluky kolejí nebo vypnutí zabezpečovacího zařízení.

Příprava bouracích prací



Obr. 1



Obr. 2

Před zahájením bourání se provede průzkum stávajícího stavu bourané stavby, jejího statického posouzení a zajištění a stavu dotčených sousedních staveb. K průzkumu se využijí stávající dostupné dokumentace o stavbě samé a o stavbách sousedních, vyjádření vlastníků technické infrastruktury a vlastní ohledání staveniště. **Obr. 1**

Pro provádění bouracích prací se musí vypracovat **technologický předpis (TePř)**. **Obr. 2**

TePř obsahuje způsob bourání, použité stroje, zajištění míst bourání, řešení ochrany pracovníků proti pádu z výšky, zajištění stability konstrukčních částí, postupový diagram, postup prací - sled po sobě navazujících operací, způsob bourání střešních konstrukcí, svislých a vodorovných konstrukcí, inženýrských sítí, odstraňování vybouraného materiálu, způsob snížení prašnosti, zajištění bouracích prací prováděných za provozu se zřetelem na zajištění bezpečnosti osob, které stavbu užívají. TePř musí být obsahovat konkrétní podmínky bezpečnosti práce, které zohlední na daném pracovišti.

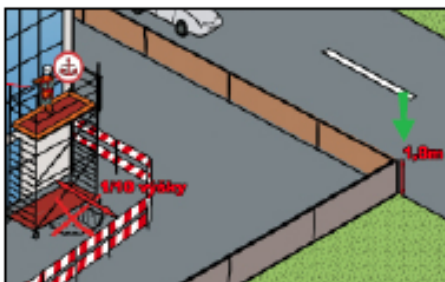
Ohrožený prostor



Obr. 3

Před zahájením bouracích prací se musí vymežit ohrožený prostor a zajistit proti vstupu nepovolaných osob. Dále se musí bezpečně zajistit vstupy do bourané stavby a přijmout nezbytná opatření k ochraně veřejného zájmu. **Obr. 3**

Ohrožený prostor musí být v zastavěném území vymezen oplocením o výšce nejméně 1,8 m, pokud tomu použítá technologie bourání nebrání. Není-li možno prostor oplotit, musí být zajištěn jiným vhodným způsobem, např. vyloučením provozu. **Obr. 4**

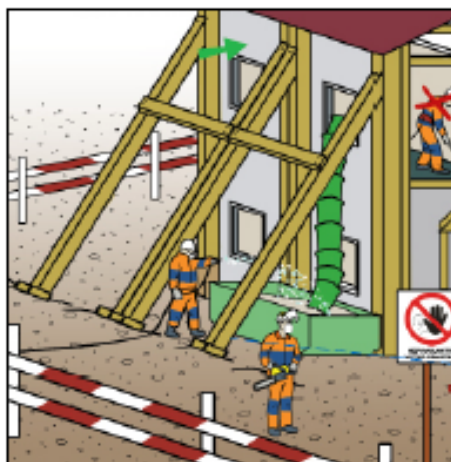


Obr. 4

Některé důležité zásady BOZP:

- jsou-li v průběhu bouracích prací zjištěny skutečnosti, které nebyly průzkumem odhaleny, musí se zajistit aktualizace technologického předpisu,
- bourací práce se provádí tak, aby osoby provádějící tyto práce nebyly ohroženy padajícími předměty nebo materiálem z pracoviště nad nimi.

Zajištění stability



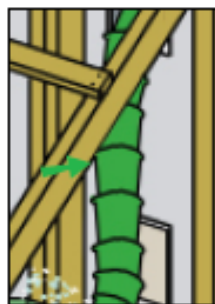
Obr. 5

Při provádění bouracích a rekonstrukčních prací je nutno provádět statické zajištění dotčených nosných konstrukčních částí a sousedních staveb. Způsob musí být stanoven v dokumentaci bouracích prací, popř. v technologickém předpisu tak, aby nebyla ohrožena jejich stabilita. V případě pochybnosti o stabilitě objektu nebo jeho části zajistí stavbyvedoucí se souhlasem stavebního dozoru provedení statického zajištění na základě odborného statického posudku. Během bouracích prací nebo přerušení prací nesmí dojít k nekontrolovatelné ztrátě stability a k ohrožení bezpečnosti pracovníků, zařízení nebo osob a majetku. Nosné konstrukce stropů, stěn, kleneb apod., které by mohly být v průběhu bouracích prací porušeny ztrátou stability, se zajišťují provizorním vyztužením podle projektu, např. vzpěrami, výztuhami, táhly apod. **Obr. 5**

Opatření proti působení prašnosti:



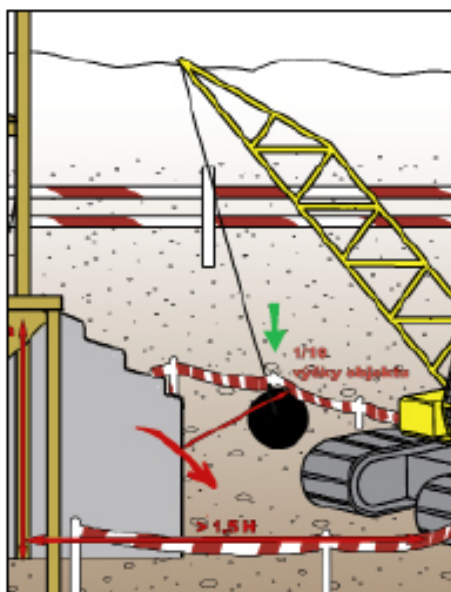
Obr. 6



Obr. 7

- vlhčení materiálu před zahájením bourání,
- odstranění zdrojů prachu a usazeného prachu před zahájením bourání,
- ochrana objektů vnějšími sítěmi nebo plachtami,
- kropení, stříkání vodou nebo vodní mlhou, **Obr. 6**
- zřízení uzavřených shozů ke svislé dopravě vybouraného materiálu. **Obr. 7**

Strojní bourání



Obr. 8

Demoliční práce se provádějí přednostně strojně s použitím různých přídatných nástrojů a demoličních nástavců (závěsná hydraulická bourací kladiva, různé typy nůžek, drtičů a drapaků). **Obr. 8**

Bourací mechanismy se upevňují na výložníky nebo násady nosných strojů (kolových nebo pásových rýpadel a jeřábů).

Ohrožený prostor při strojním bourání se stanoví v TePě dle způsobu a technologie provádění bouracích prací.

Příklady určení ohroženého prostoru při strojním bourání

Bourací práce prováděné ručně



Obr. 9



Obr. 10

Při práci musí být pracovníci chráněni proti pádu z výšky - je nutné lešení nebo plošiny, popř. OOPP. V průběhu prací musí být většinou:

- zajištěn trvalý dozor, **Obr. 9**
- vybourané hmoty průběžně odsunovány, aby nedošlo k přetížení podlah nebo stropních konstrukcí,
- zřízeny samostatné pomocné konstrukce, není-li zajištěna dostatečná únosnost konstrukcí bourané stavby,
- zajištěna stabilita zbývajících konstrukcí,
- při bourání nosných konstrukcí se musí postupovat zásadně vertikálním směrem shora dolů, **Obr. 10**
- dočasné konstrukce nesmějí být zatěžovány vybouraným materiálem ani nesmí být přes ně strháván materiál z bourané stavby.

Materiály obsahující azbest



Obr. 11

Před zahájením prací musí být provedena předběžná prohlídka bouraného objektu s využitím zkušenosti a původní PD objektu, protože zabudované materiály obsahující nebezpečné látky (azbest, minerální vlna, oleje apod.) nejsou vždy vidět.

Před odstraňováním stavby nebo její části, v níž byl použit materiál obsahující azbest, musí být dodržena tato minimální opatření k ochraně zdraví:

- TePř musí být upraven tak, aby se předcházelo uvolňování azbestového prachu do pracovního ovzduší,
- materiály obsahující azbest musí být odstraněny před bouráním, pokud z hodnocení rizika nevyplyvá, že expozice zaměstnanců azbestem by byla při tomto odstraňování vyšší,
- odpad obsahující azbest musí být sbírán a odstraňován z pracoviště co nejrychleji a ukládán do neprodyšné utěsněného obalu se štítkem obsahujícím upozornění, že obsahuje azbest, **Obr. 11**
- prostor, v němž se provádí odstraňování azbestu nebo materiálu obsahujícího azbest, musí být vymezen kontrolovaným pásmem,
- zaměstnanec v kontrolovaném pásmu (KP) musí být vybaven pracovním oděvem a OOPP k zamezení expozice azbestu dýchacím ústrojem (dle TePř),
- pro zaměstnance musí být zajištěno sanitární a pomocné zařízení potřebné s ohledem na povahu práce,
- pracovníci v KP musí být proškoleni pro práci s azbestem a rovněž musí být tato práce oznámena orgánům odboru veřejného zdraví,
- v KP se vede evidence pracovníků, počtu směn, příchodu, odchodu, která se uchovává minimálně 10 let,
- v KP se nesmí jíst, pít, kouřit, neoprávněně se zdržovat a nesmí zde pracovat mladiství a těhotné a kojící matky.

5. BILANCE ZEMNÍCH HMOT

Součástí dokumentace je též bilance zemních hmot, obsahující stanovení vlastností a objemu zemních hmot vyzískaných stavbou, hmot potřebných pro stavbu, posouzení využitelnosti vyzískaných hmot a přesuny hmot. Zpracovává se vždy. U staveb s jednoduchými poměry (kde se nepředpokládá přesun hmot mezi jednotlivými stavebními objekty) postačí výkaz výměr příslušných stavebních objektů. U staveb, kdy se uvažuje s využitím vyzískaných zemních hmot a jejich převozy mezi jednotlivými stavebními objekty, se dále zpracuje hmotnice, zohledňující též kvalitu a využitelnost materiálů a postup výstavby. Součástí hmotnice je též znázornění převozů na mezideponie. Součástí dokumentace je dále rozptylová studie, stanovující vytížení místních a účelových komunikací stavbou.

Není předmětem této projektové dokumentace. Jedná se o rekonstrukci dokončené stavby.